

**LEDER**  
**Tone Evensen**  
**Side 3**



# Familiens hus

Barns liv - felles ansvar

Utgave 01  
JANUAR, 2018

## TEMA



Digital utgave  
vil du laste ned  
eller lese utgaven  
på nett, **skann meg!**



**FÆRDER  
KOMMUNE**  
– med vind i seilene



## Innhold

NYHETSBRV FOR FAMILIENS HUS  
FÆRDER KOMMUNE #01 JAN. 2018

- 12 Intervju fritidskoordinatorer
- 13 Enslig mindreårige flyktninger
- 14 Akutt enhet - Pit stop
- 16 Prosessen rundt BTI?
- 17 Oppfølging Ung data 2017
- 18 Den nødvendige samtalen
- 19 Nyhetsbrev/Peptalk oversikter



Digital  
utgave

vil du laste ned  
eller lese utgaven  
på nett, skann meg!



## Fritid med bistand (FmB)

Hva er FmB og hvordan kan vi  
benytte oss av dette tiltaket?



## Hvem er RMU?

Hva er og hvordan jobbes det  
i RMU? Hvilke tiltak, tilbud og  
aktiviteter finnes i RMU?



## Hvordan jobber vi på RMU?

Mer om RMU sine fire  
fokusområder og forankringen  
dette har i teori og praksis.



## Andre tilbud og aktiviteter i regi av RMU

RMU har mange ulike aktiviteter  
og tilbud som er veldig nyttig å  
kjenne til for oss som jobber med  
barn og unge.



Familiens hus er et lavterskel  
tilbud til barn, unge og familier.


Fagpersonell fra ulike tjenester jobber i  
tverrfaglige og fleksible team som legger  
til rette for helhetlige tiltakskjeder basert  
på brukernes behov.

Ved å ta kontakt med Familiens hus skal  
bruker oppleve å bli møtt ved første  
henvendelse. Vi skal sikre at ingen  
må lete seg frem i det kommunale  
systemet.

Vi innfører en samarbeidsmodell som  
gjelder for alle som jobber med barn og  
unge i Nøtterøy og Tjøme kommune;  
BTI modellen (bedre tverrfaglig innsats).  
Denne modellen innebærer tydeligere  
ansvarsfordeling, bedre involvering av  
barn/unge og foresatte, bedre evaluering  
rutiner, tidligere innsats m.m.

I tillegg ønsker vi å utvikle ulike tilbud  
i Familiens hus etter ønsker fra barn,  
unge og foresatte. Det være seg ulike  
kurs, arrangementer eller andre lavter-  
skel tilbud.

Har du kommentarer eller ideer til  
Familiens hus er vi glade for å få dette.

 Hvordan kommer  
du i kontakt?

### E-POST

familienshus@faerder.kommune.no

### TELEFON

Tlf: 408 01 230  
(forebyggende tjenester barn/unge)

### VIA TJENESTEAPPARAT

(Barnehagen, skolen,  
helsestasjonen, PPT osv)

### FOR SAMARBEIDSPARTNERE

Tlf: 409 14 474 (Anette Malme)  
Tlf: 473 92 596 (Hilde Forsmo)

innledning til denne utgaven

Tone B. Evensen  
Virksomhetsleder  
RMU



# Medvirkning

**Sammen** - skal vi skape en forent  
og ny kommune, med fagfolk  
og innbyggere, side ved side.

Familiens Hus har samlet  
ansvaret for barn og unge un-  
der felles tak, og alliansen gir  
glød. Verdier som ytringsfri-  
het, medbestemmelse, rett-  
ferdighet og likhet er en viktig  
drivkraft som er med på å  
skape fremtidens Færder.

Du synes kanskje det er skummelt å si  
hva du mener? Det er mange som be-  
kymrer seg for å snakke høyt og tenker  
det er lettere å si det samme som de  
andre sier, selv om de mener noe annet.  
Å få mulighet til å delta, og få være med  
å påvirke er gøy.

**Medvirkning betyr ikke** at alle kan  
gjøre som de vil, men at man gis mu-  
lighet til å påvirke i trygge rammer. Alle  
skal trygt kunne uttrykke seg uten å  
være redde. Vi kan ikke gjette oss til hva  
andre mener, eller hva som er viktig for  
dem. Vi må tørre å spørre, og samtidig  
legge til rette for at de svarene vi får kan  
få innvirkning på prosesser og beslut-  
ninger som vedrører dem.

**Samarbeid i utvikling** av kommunes  
tilbud = **brukermedvirkning**. Barneha-  
gebarn, elever og familier er brukere,  
og deres behov og ønsker skal tillegges  
vekt ved valg og utvikling av tjeneste-  
eller behandlingstilbud.

**Kompetanse i relasjonsarbeid** er viktig  
for ansatte i møte med barn, unge og  
deres familier. Dette krever at ansatte  
har ferdigheter innen kommunikasjon  
og samhandling. Medvirkningspro-  
sesser blir gode når vi har forståelse  
for egen rolle og fremmer barn/unges  
perspektiv.

Barn og ungdom er i stand til å danne  
egne synspunkter, og skal fritt kunne  
gi uttrykk for disse. Alder og modenhet  
avgjør hvilke spørsmål vi som hjelpere  
stiller, og vi skal vektlegge synspunkter  
ut i fra samme prinsipp, det er viktig at  
vår kommunikasjon tilpasses den en-  
keltes forståelsesrammer. Ansatte skal  
gi faglige råd og god informasjon om  
tilbud, slik at alle er kjent med eventu-  
elle konsekvenser av reelle valg.

Ved å legge til rette for medvirkning vil  
vi få frem en rekke ulike synspunkter,  
som igjen skal danne et solid grunnlag  
for utvikling av gode offentlige tjenester  
og tiltak.

Alle bør oppleve at de har mulighet  
til å komme med innspill samt delta i  
prosesser som angår dem. Hvordan vi  
legger til rette for medvirkning er derfor  
av stor betydning for om den enkelte  
føler en reel påvirkningsmulighet og  
opplever å bli hørt.

Jeg gleder meg  
til ny frisk i Færder!  
-Tone







Fritid med Bistand er en metode for å støtte sosial inkludering i selvvalgte kultur- og fritidsaktiviteter.

## Hva er fritid med bistand?

Fritid med bistand er et alternativ til bruk av individuell støttekontakt for barn og ungdom.

Fritid med Bistand er en metode som synliggjør hvordan en kan hjelpe mennesker med ulike bistandsbehov inn i en ønsket fritidsaktivitet. Metoden bygger på et mestringperspektiv, med vekt på den enkeltes ønsker, behov og kanskje drømmer.

Fritid med Bistand passer for barn, ungdom og voksne som trenger støtte til å finne frem til en selvvalgt fritidsaktivitet. Målet er at den enkelte i løpet av en begrenset tidsperiode blir inkludert i aktiviteten som et medlem.

Fritid med Bistand brukes av mange kommuner som en metode innenfor den lovpålagte støttekontakttjenesten.

Tilbudet gis da som et vedtak med henvisning til Helse- og omsorgstjenesteloven, men metoden kan også tilbys innenfor prosjekter eller tiltak hvor målet er å styrke arbeidet med for eksempel forebygging, folkehelse og rehabilitering.

Nasjonal kompetansetjeneste for barn og unge med funksjonsnedsettelse - Aktiv Ung, gir tilbud om kurs og veiledning i bruk av metoden.

### Hva kan vi tilby?

Fritid med bistand hjelper deg med å komme i gang med en fritidsaktivitet. Denne velges ut fra dine interesser, drømmer, behov og forutsetninger.

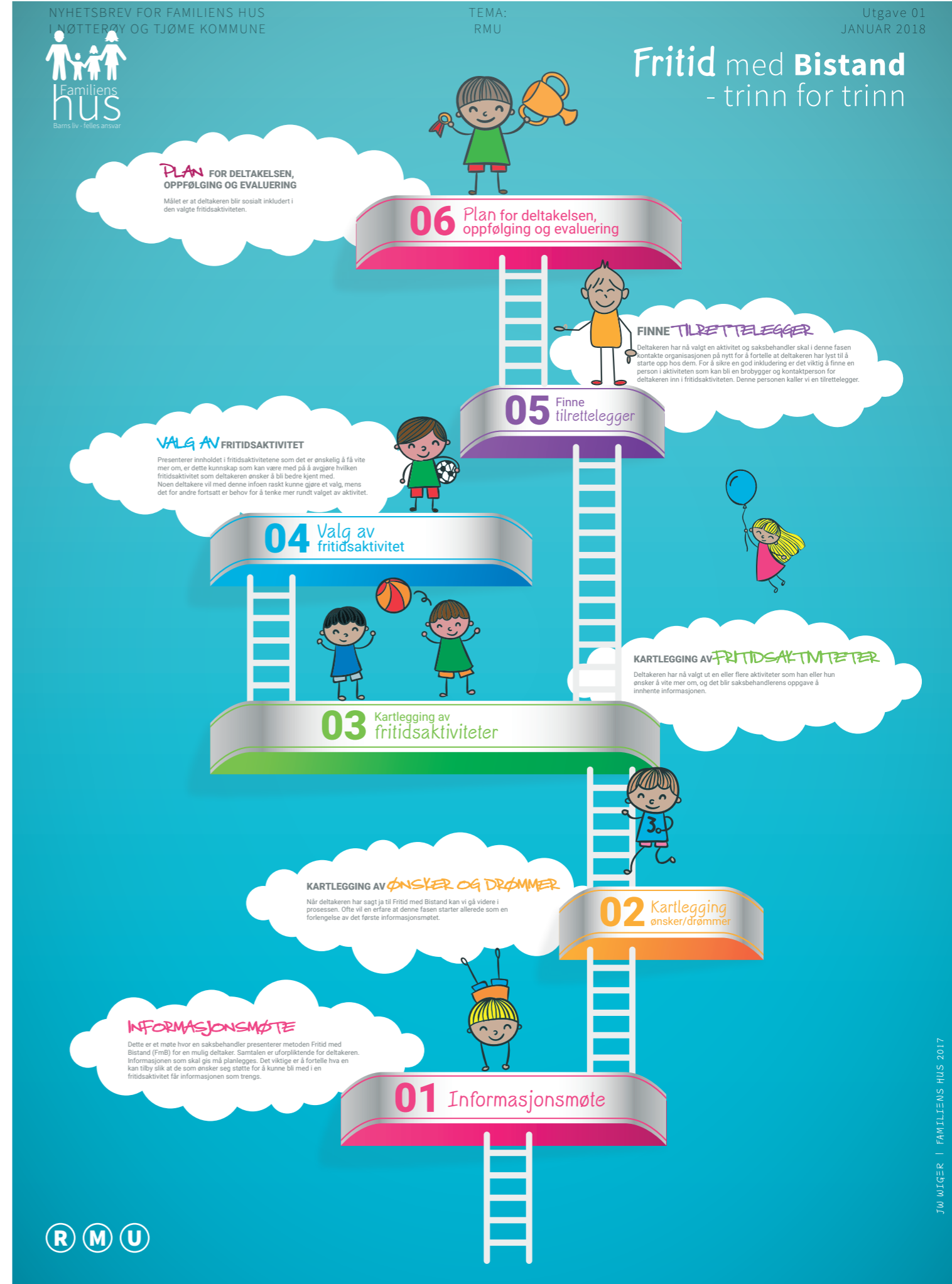
Hvordan få fritid med bistand? Du søker gjennom tjenestekontoret eller barnevernet. De behandler søknaden og fatter vedtak etter Lov om kommunale helse og omsorgstjenester og Lov om barneverntjenester. RMU har ansvar for å iverksette vedtaket.

### Slik jobber vi

Arbeidsmetoden kan beskrives slik:

- Uforpliktende informasjonsmøte om hva vi kan tilby
- Kartlegging av dine interesser
- Kartlegge ulike fritidsaktiviteter
- Valg av fritidsaktiviteter
- Lage en plan for deltakelse i fritidsaktiviteten
- Finne en person i aktiviteten som tilrettelegger og fungerer som en kontaktperson
- Tiltaket følges opp og evalueres jevnlig

For mer info, se nettsiden:  
[www.fritidmedbistand.no](http://www.fritidmedbistand.no)







# Ressurssenter for mennesker med utviklingsmuligheter

R M U

...en unik bredde i kompetanse,  
kultur, alder og hjertevarme.

RESSURSSENTER FOR MENNESKER MED UTVIKLINGSMULIGHETER  
HELDØGNSOMSORGSTJENESTER FOR BARN OG UNGE



**Hvem er RMU?** RMU er 67 årsverk fordelt på cirka 140 ansatte. Vi er multikulturelle og representerer 15 nasjoner med en unik bredde i kompetanse, kultur, alder og hjertevarme.

Vi er omtrent like mange menn som kvinner, og vi jobber med heldøgns omsorgstjenester til barn og unge.

**Hva er RMU?** Primæroppgaven er å drive heldøgns omsorg. Tjenestene reguleres i Lov om kommunale helse- og omsorgstjenester og Lov om barnevernstjenester.

**Avlastningstjenester** er regulert i Lov om kommunale helse- og omsorgstjenester.

Formålet med avlastningstjenester er å gjøre det mulig å opprettholde gode familierelasjoner og bevare sosiale nettverk.

Tjenesten skal hindre utmatting hos omsorgsgiver og gi pårørende nødvendig og regelmessig fritid og ferie.

**Boliger for enslige mindreårige flyktninger (EMF)** er regulert i Lov om kommunale barnevernstjenester. Ansatte i boligene gir god omsorg og bidrar til ungdommenes vekst og utvikling. Det innebærer at ungdommene skal ha et dagtilbud i form av skole eller arbeid, i tillegg til tilbud om fritidsaktiviteter. Boligene er ungdommenes hjem og ansatte utøver den daglige omsorgen.

**Akutt enhet – Pit Stop** jobber etter lov om barneverntjenester og tar i mot ungdom i alderen 13 til 18 år som befinner seg i en utsatt eller akutt situasjon, og har behov for umiddelbar flytting ut av hjemmet. Enheten har plass til to ungdommer.

Akutt enhets primæroppgave er å gi et kortvarig tilrettelagt miljøterapeutisk tilbud for unge som har behov for akutt ivaretagelse og befinner seg i en kritisk livssituasjon.





På RMU har vi fokus på fire hovedområder som gir ansatte en solid faglig plattform. Vårt teori-grunnlag har bred forankring i teori og praksis.

## Veiledning



Veiledningen er en utviklingsorientert samtale der formålet er å bidra til refleksjon og ettertanke. Det skal gi hjelp til å gjøre kvalifiserte valg, som igjen kan føre til endring og forbedring.

En dypere forståelse av yrket, reflekterte handlinger og en utvikling av kunnskapsbasen kan oppmuntre til fornyelse og endring. Veiledning kollegaer i mellom, faglig samarbeid, og en innarbeidet tendens til å søke veiledning når behovet tilsier det er viktig i utviklingen av yrker og fag. Det sentrale ved veiledning har vært at veisøker skal få sette ord på sine handlinger og utvikle større bevissthet om egen atferd eller praksisteori.

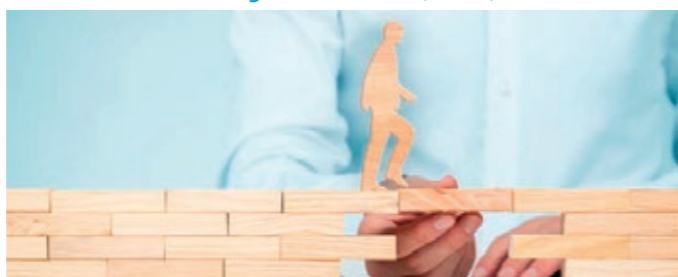
**Traumebevisst omsorg (TBO)** tar utgangspunkt i hvordan krenkelser og psykologiske traumer påvirker barns utvikling og fungering både biologisk, emosjonelt, kognitivt og sosialt. TBO har som hovedmål å sikre at denne målgruppen ikke blir utsatt for ytterligere krenkelser og skade, og at omsorgssystemet har nok kunnskap og kompetanse slik at barna blir forstått og deres behov blir møtt. TBO er en forståelsesramme og omhandler barn/unges livsbetingelser, med spesiell vekt på opplevelser i tidlig barndom. TBO gir konkrete redskaper til hjelp for miljøpersonale som står overfor barn og ungdom med krevende og utfordrende atferd. TBO har vist seg å være en effektiv tilnærming, og forståelsesrammen ser ut til å gi omsorgspersoner større grad av mot og



"Kommunikasjon og samhandling har noen hovedkomponenter som er med på å bestemme om vi lykkes eller ikke, i arbeidet med atferd som utfordrer..."

håp, og ikke minst gjøre dem bedre i stand til å møte krenkede barn med anerkjennelse og respekt, og med forståelse for hva atferden kan være smerteuttrykk for.

## Mållrettet miljøarbeid (MM)



Den gjennomgående tanken i MM, dreier seg om hvordan vi bevisst og systematisk utnytter de muligheter som oppstår i samværet vi har med barn/ungdom på en måte som fremmer positiv utvikling. Et område av MM har en spesifikk del som omhandler hvordan vi utarbeider ulike mål- og tiltaksplaner for hvert individ. Målene som utarbeides tar utgangspunkt i hvilket utviklingsbehov den enkelte måtte ha.

Det kan dreie seg om praktiske og sosiale ferdigheter, språk og kommunikative ferdigheter, kunnskap og evner til å forstå seg selv og sine omgivelser eller mestring og regulering av utfordrende følelser og tanker samt organisering av egen hverdag. I vårt arbeid vektlegges medvirkning sterkt, samarbeid med

pårørende og andre omsorgspersoner er viktig ved utforming av mål og ulike tiltak som skal iverksettes. Fortløpende evaluering av mål- og tiltaksplaner samt evaluering og refleksjon rundt dagligdagse situasjoner som oppstår sammen med barn/ungdom, er avgjørende i det målrettede miljøarbeidet. Virker ikke det vi gjør, må vi tilpasse oss og endre strategi.

Foruten den formelle tilretteleggingen av målrettede miljøarbeidet, består mye av vårt faglige arbeid av å fremme positiv utvikling ved å utnytte det samværet vi har sammen med barn/ungdom i hverdagen. En av de viktigste faktorene i dette arbeidet omhandler hvordan vi etablerer gode og trygge relasjoner til barna. Det relasjonelle grunnlaget vi skaper er helt avgjørende for å lykkes med videre arbeid.

## Kommunikasjon og samhandling



Kommunikasjon og samhandling har noen hovedkomponenter som er med på å bestemme om vi lykkes eller ikke i arbeidet med atferd som utfordrer. Samhandling med tjenestemottaker

påvirkes av en rekke faktorer som kroppsspråk og holdning, empati og respekt, vi har alle non-verbale signaler, som kan oppfattes truende eller imøtekommende for mottaker.

**Kommunikasjon er avsender og mottaker.** Det er mange måter å kommunisere på, fokus på mottaker og aktiv lytting gir ofte best resultat. I utfordrende situasjoner er god kommunikasjon ofte avgjørende, både for å unngå eskalering og å avverge farlige situasjoner. Vi jobber mye med egenregulering i personalgruppen, eks hvordan vi snakker med barn/unge, vi bruker «jeg» form, hvordan vår kroppsholdning og mimikk fremstår, og vi spør om tilbakemeldinger på egen atferd.

Vi kan ofte spørre om hva som opplevdes greit/ugreit, både hos kollega og tjenestemottaker. Vi legger vekt på å være rolige og åpne, vi beskriver det vi faktisk ser og forsøker å unngå tolkninger. Vi leter alltid etter situasjoner hvor utfordrende atferd ikke forekommer, her observerer og kartlegger vi hva som skjer, for deretter å bringe gode erfaringer inn i videre arbeid.



# Andre tilbud og aktiviteter i regi av **RMU**



**Tilbud etter skoletid (TES)** er en tjeneste kommunen tilbyr ungdommer fra ungdomsskolealder som har behov for ekstra tilsyn etter skoletid. Tjenesten hjemles som avlastningstiltak slik at arbeid og andre aktiviteter kan opprettholdes på ønsket nivå.

TES holder til på Teigar Sør etter skoletid på hverdager, og hele dager i ferier. Elevene får tilbud om mat hver dag, og deltar aktivt i planlegging og tilberedelse. Tett samarbeid med skolen, ungdommene og pårørende for å skape reel medvirkning

## Støttesamtaler

og veiledning er lavterskel tilbud til innbyggere. Familierapeut, miljøterapeut eller erfaren miljøarbeider kan ha støttesamtaler med barn, unge og pårørende. Samtalen har hovedfokus på å støtte enkelt personer i vanskelige, utfordrende og dagligdagse situasjoner. Samtalene skal også støtte og veilede personen til å finne egne løsninger.



**De Utrolige Årene** har universelle tilbud som barselgruppe, barnehage og skoleprogram i tillegg til egne kurs til foresatte som synes oppdragelse av barna kan være en utfordring. RMU har gruppeledere som jobber tett med andre ansatte i Familiens Hus og holder Foreldrekurs i samarbeid med forebyggende helse tjenester. Foresatte til seks barn møtes i gruppe, to timer en gang i uka. Virkemidlene inkluderer videovignetter som danner utgangspunkt for diskusjoner i foresatte gruppa, praktiske øvelser for å øve på samspill med barna, hjemme aktiviteter for å prøve ut og øve opp de nye ferdighetene i det virkelige liv. Gruppelederne ringer foresatte en gang i uka for å gi individuell oppfølging, veiledning og svar på spørsmål relatert til kurset.



Carolyn Webster-Strattons kurs for foresatte, er veiledning som er støttet av forskning, og retter seg mot foresatte med barn mellom 0 og 12 år. Færder kommune tilbyr et 16 ukers kurs for foresatte med barn i alderen 3–6 år, og et 14 ukers kurs for foresatte til barn i alderen 6–12 år. Sentrale temaer er relasjonsbygging, positivt samspill, grensesetting og problemløsningsstrategier. Slik at begge foresatte kan være på kurs, stiller RMU med barnevakter. Ungene får mat, tilsyn og omsorg i lokalene rett i nærheten av kurs lokalet.

DUÅ har vært et tilbud i Nøtterøy (nå Færder) siden 2006, og har pr 2018 seks gruppeledere – 2 fra RMU, 3 fra helsestasjonen og 1 fra PPT. For mer informasjon, se: <http://dua.uit.no>

## Mestringsgrupper

Er samtalegrupper for barn/unge som vokser opp i familier med fare for belastende utfordringer. Samtalegruppens formål er først og fremst forebyggende i den forstand at det bygger på barnets sterke sider, og ser etter ressurser og muligheter for barnet.

Betydningen av kommunikasjon og aktivitet er viktige faktorer i opplegget for barn og unge som lever under forhold som kan være belastende. De får mulighet til å være sammen med barn med tilsvarende eller lignende erfaringer og opplevelser, og kan snakke om seg og sine erfaringer med andre.

I Norden er det solid støtte for at samtalegrupper for barn og unge i spesielle livssituasjoner har god effekt. Særlig med tanke på deres evne til å mestre utfordringene de møter i hverdagen. Barn og unge som har deltatt i slike grupper, forteller at de tidligere har savnet noen å snakke med. De har manglet info og kunnskap om det som er spesielt for situasjonen i deres familie.

Med gruppene ønsker vi å styrke identitet, mestringsevne og selvfølelse hos barn. Gi barna anledning til å dele opplevelser og erfaringer med andre i samme situasjon. Gi barna tilpasset informasjon og kunnskap om det som er typisk for deres situasjon. Hjelpe barn i å håndtere vanskelighetene og stimulere til kommunikasjon om dette innad i familien.

**Ambulerende team (AT)** er et tverrfaglig samarbeidstiltak i oppvekst- og kunnskap som jobber for å forebygge bekymringsfulle forhold rundt barn og unge. AT skal forebygge og demme opp slik at vi unngår mange store avlastningstiltak i institusjon. AT kan bistå direkte med barn og unge som strever på ulike arenaer, familier og eventuelle interne samarbeidspartnere. AT kan bistå med råd, veiledning, koordinering og/eller tiltak.

AT legger fokus på familien og nærmiljøets ressurser, og jobber ut fra teori og metoder som har fokus på menneskelige relasjoner og hva som skal til for å styrke disse ytterligere.

## FmB – fritid med bistand

Se side 4-5 og egen brosjyre som er laget.

## Vennegrupper

Vennegrupper er et tilbud for barn og unge som ønsker å etablere nye nettverk. I gruppene kan barn/unge komme sammen for å gjøre hyggelige aktiviteter med jevnaldrende. Vi ønsker å skape en samhørighet til gruppen ved at de sammen skal medvirke til å forme gruppen og bestemme hvilke aktiviteter de ønsker å ha. Målet med vennegruppene er at de selvstendig oppsøker hverandre på fritiden.







Liss Beate Johnsen og  
Vigdis Korsmo Taraldsen

## Intervju av **fritidskoordinatorer**

Tema: RMU - Fritid med bistand (FmB) og Vennegrupper

### Hva er FmB?

Fritid med Bistand er noe vi kan tilby barn og unge som trenger støtte til å komme ut i en fritidsaktivitet, og kan være et alternativ til støttekontakt. Vi vektlegger samarbeid og medvirkning for å finne en aktivitet som kan gi mestringsfølelser som igjen kan bli en positiv opplevelse.

Målet er å inkludere deltakere med ulike bistandsbehov i det ordinære organisasjonslivet. Aktiviteten velges ut fra deltakerens interesser, drømmer, behov og forutsetninger. Fritidskoordinator kartlegger grundig hvilke ønsker barnet/ungdommen har.

### Hvem er FmB for?

Er for barn og unge som av ulike årsaker strever med å starte med en ønsket aktivitet. Deltakeren kan f. eks. ha vanskeligheter med å finne seg til rette på fritidsarenaen, eller familien kan ha et lavt inntektsgrunnlag. Deltakeren kan også være nyinnflyttet og strever med å bygge nye nettverk og relasjoner.

### Hva er deres rolle i FmB?

Ved første møte med deltakeren kartlegger vi interesser, hva som er aktuelt og mulig å gjennomføre. Når deltakeren har funnet frem til aktiviteten lager vi en plan for inkluderingsprosessen og vi kontakter de aktuelle aktørene som f.eks. turnforeninger, håndballforeninger etc. Så finner vi en tilrettelegger som blir barnets kontaktperson. Første aktivitetsdag følger fritidskoordinatoren hvis deltakeren/foresatte ønsker det.

### Hvem er FmB bra for?

Barn og unge som trenger hjelp/støtte frem til deltagelse i en selvvalgt aktivitet. Vi har for eksempel loset barn inn på turning, ridning, dressurkurs, håndball, speider, fotball, golf, sjakk, motor cross, teater, karate og korps. Det finnes mange gode historier fra FmB som har vært et kommunalt tilbud siden midten av 2000 tallet.

### Hva er en vennegruppe?

Det er et tilbud for barn og ungdom som ønsker å etablere nye relasjoner. En arena hvor man kan komme sammen for å gjøre hyggelige aktiviteter. Det er viktig å føle seg trygget og å bli sett i gruppen. Hovedmålet er at barn og unge kan etablere kontakt med jevnaldrende.

Vi har erfart at flere har knyttet vennskap og opprettholdt kontakt etter at de har sluttet på gruppa (vi har hørt at den første gruppa startet i 2002, de er venner den dag i dag...) Flere barn og unge skaffer seg erfaring i gruppa, som vi igjen ser at de bruker på fritiden og skaffer seg flere venner.

### Hvordan kan barn og unge få FmB eller bli med i vennegruppe?

De kan ringe oss direkte eller ta kontakt med Familiens Hus/tjenestekontoret.



Foto: Eva Beate Strømsted / NRK  
<https://www.nrk.no/vestfold/xl/takket-vaere-grethe-1.13175761>

## Enslige mindreårige flyktninger (EMF)

Enslige mindreårige flyktninger er barn og ungdom som kommer til Norge uten å ha følge av foreldre eller noen med foreldreansvar. De søker beskyttelse på asylpolitisk eller humanitært grunnlag.

EMF får ved ankomst oppnevnt en verge, siden de er uten foreldre eller andre med foreldreansvar i Norge. Ved bosetting i den enkelte kommune vil Fylkesmannen oppnevne en ny verge dersom det ikke er aktuelt å beholde tidligere verge fra mottaksperioden. Vergens oppgave er å ivareta den enkelte ungdoms personlige og økonomiske interesser, og sørge for at han/hun får den oppfølgingen det er behov for. Eksempelvis å ta kontakt med ulike offentlige instanser og hjelpe til med skjemaer og evt søknader.

Det er den enkelte kommune som avgjør hvordan organisering og oppfølging av tiltakene rundt EMF skal tilrettelegges. Før bosetting i kommuner blir det vurdert hva som er riktig for den enkelte. I Færder kommune kan vi tilby fosterhjem, bofellesskap, hybelhus, vertsfamilie og hybel/leilighet med oppfølging/ettervern. Kommuner som vedtar å ta imot enslige mindreårige mottar statlig tilskudd til omsorgs og oppfølgingstiltak av ungdommen.

EMF er en variert gruppe mtp. tilhørighet til familie, etnisk og sosioøkonomisk bakgrunn, språk, religion og kultur. I tillegg til egen livshistorie og personlige egenart vil alle måtte forstås ut i fra et helhetlig og komplekst bilde.

EMF har ofte vært utsatt for traumatiske opplevelser og er sårbare. Derfor er behovet for å ha varme voksenpersoner rundt seg som kan gi dem trygghet, omsorg og veiledning stort. Mange vil ha behov for oppfølging over flere år. Samtidig er det viktig å nevne at de fleste av ungdommene er svært ressurssterke.

For å lykkes med arbeidet, har vi en miljøterapeutisk struktur som er styrende i boligene. Strukturen uttrykker hvordan vi som ansatte legger til rette for utviklingen eller forandingsprosessen som er nødvendig for at ungdommen skal kunne leve en selvstendig og god tilværelse i Norge. EM-boligene er både et hjem og en offentlig tjeneste på samme tid. Vi vil at ungdommene skal oppleve boligene som et trygt og koselig hjem der de kan være seg selv og føle tilhørighet. Samtidig er boligene en offentlig tjeneste i Færder kommune med rutiner og prosedyrer, turnuser, tiltaks- og handlingsplaner mv.

Arbeidet med EMF er mangfoldig og innebærer omsorg og opplæring. Det skal gis rom for at ungdommen ivaretar sin opprinnelige kultur, parallelt med at de skal lære om det norske samfunnet. De skal også lære sosiale og praktiske ferdigheter. Flere daglige ferdigheter kan være ukjent for dem, de kan komme fra en kultur der hverken kjøkken eller bad er vanlige elementer i en bolig. Mange elektriske og digitale hjelpemidler kan være helt ukjent. De har kanskje aldri gått på skole og trenger grunnskoleopplæring. Ungdommen skal lære et nytt språk og prøve å bli inkludert i samfunnet. De må lære om verdier og holdninger, og de trenger hjelp til å oppnå en meningsfylt hverdag med god balanse mellom skole/arbeid og fritid.

EMF må som oftest bygge opp nye nettverk. Arbeidet med dette settes i system, tiltaks- og handlingsplaner skal sikre at hver ungdom får en oppfølging som er individuelt tilpasset deres behov. Planene skal også sikre at ungdommen er medbestemmende og delaktig i sin egen utvikling.

RMU driver 3 bofellesskap i Dueveien, Håvaldsrødveien og Kløverveien, og 1 hybelhus på Gipølunden med totalt 18 bosatte ungdommer. I tillegg har vi 9 unge i ettervern. Barnevernet har ansvaret for 16 ungdommer bosatt i fosterhjem og vertsfamilier.



Akutt enhet for ungdom tar i mot ungdom i alderen 13-18 år som befinner seg i en utsatt eller akutt situasjon, og har behov for umiddelbar flytting ut av hjemmet. Enheten har plass til to ungdommer og tar i mot etter Lov om barneverntjenester.

Akutt defineres som en situasjon hvor det ikke finnes voksne som kan sørge for ungdommens daglige omsorg og utvikling. Oppholdet skal være av midlertidig karakter når ungdommen og deres familie er i en krise.

#### Vår jobb

Vi skal gjennom omsorg, miljøterapeutisk oppfølging og samarbeid med ungdommen og andre, bidra til å gi ungdommen en trygg omsorgssituasjon i en akutfase.

Vi skal gi beskyttelse, stressreduksjon, forutsigbarhet og situasjonsavklaring innenfor den anbefalte tidsrammen på inntil seks uker.

Vår primære oppgave er å få avklart, stabilisert og bistå ungdommen. Vår målsetting er å møte ungdommen og foresatte med åpenhet, ydmykhet og kjærlighet. I tillegg ønsker vi å skape tillit og bli kjent med ungdommen før vi samtaler om hva som er viktig i deres liv.

Vi skal være omsorgsgivere, veiledere, medspiller, samarbeidspartnere og støttespillere for ungdom under hele oppholdet. Å være miljøterapeut ved Pit Stop er en kompleks rolle.

Vi har et godt gjennomtenkt verdigrunnlag og en bred faglig plattform er en god støtte for trygt å stå i rollen.

Akutt enhets verdi – og teorigrunnlag, samt metodetilgang er understøttet av en sirkulær måte å forstå mennesker og menneskelige relasjoner på.

Vi ønsker å være nysgjerrig på ungdommenes handlinger, opplevelser, følelser og tanker. Ved og utforske sammen med ungdommene og nettverket, jobber vi for å få en best mulig forståelse av ungdommenes situasjon.

Ved å forstå egne og andres grunner kan du lære, og overføre læring. Når forståelsen ligger til grunn før møter kan det forme et miljø, der det kan være vi eller ungdommen som endrer strategi/oppfatning.

*"Vår visjon: «Ungdommen skal gis optimale muligheter for utvikling og vekst ved at tilbudet på Akutt Enhet skal tilpasses den enkeltes individuelle behov for omsorg og kjærlighet»*

## Verdigrunnlaget til Akutt enhet

### ÅPENHET

Vi er ærlige om hvordan vi tenker om ungdommens situasjon og om hva som skal skje framover. Vi er ærlige om foreldrenes innsynsrett. Vi deler litt om oss selv og fra vårt liv, for å bli kjent.

### KJÆRLIGHET

Vi bryr oss og viser menneskevarme, har et varmt og åpent kroppsspråk, varme øyne og en stemme og ord som gjør at ungdommen kan oppleve trygghet. Vi husker bursdagen og andre viktige dager for ungdommen.

### YDMYKHET

Vi er lyttende og engasjerte, tror på ungdom og tar de på alvor. Vi viser følelser og naturlige reaksjoner, for at ungdommen skal oppleve at det som det forteller, har betydning - og at de voksne har ansvaret hvis noe vondt har skjedd. Vi innrømmer feil.

### SAMARBEID

Vi løser oppgaver i fellesskap og gjør hverandre gode.

### KOMPETANSE

Vi har faglig bredde og søker stadig ny kunnskap.

### MEDBESTEMMELSE

Vi forstår betydningen av å lage trygge rom, for at ungdommen skal kunne beskrive sin virkelighet sånn som den kjennes for ungdommen. Vi tar ungdommen med på avgjørelser, med på å dokumentere og vi ber ungdom om tilbakemelding.

### KREATIVITET

Vi bruker godt humor, fantasi og romslighet når vi løser oppgaver.



# Hvor er vi i implementerings- prosessen rundt **BTI**?



**30. januar** samles ressurspersonene som er utvalgt fra den enkelte tjeneste til samling. Sakslisten ser slik ut:

**Tema for samlingen:** Nivå 1 og 2 – ressursteam i barnehager og skoler – tverrfaglige team i enkeltsaker og tverrfaglig samarbeid generelt

1. Velkommen v/ Christian Thaulow
2. Kort gjennomgang av nivå 2 i modellen v/ Hilde
3. Hva er ressursteam? Hva er tverrfaglige team?
  - a. Intervju
  - b. Drøfting rundt bordene, utgangspunkt i oppgave
  - c. Avklaringer i plenum
  - d. Mentometer: hva er uklart nå?
4. Hva er nytt på tiltaksfronten?
5. Nyhet: Inntakshjørnet!  
Hva er det? Hvordan ta det i bruk?
6. Stafettholder. Hva ligger til rollen, ansvar.
  - a. Mentometer: hva er uklart/vanskelig med stafettholder
  - b. Vi jobber med utvalgte tilbakemeldinger fra mentometer i grupper.
  - c. Plenum
7. Oppsummering og appell fra kommunaldirektør.

**Hjemmelekse:** Sjekk ut i egen tjeneste hva som er utfordrende i BTI arbeidet per nå. Noter, og send til Hilde Forsmo på mail. **FRIST: 20. januar 2018.**

## Oppfølging av ung data



KoRus Sør ungdata

www.vfk.no

Ung data undersøkelsen ble gjennomført i alle kommuner i Vestfold våren 2017.

Rapporten er nå klar og tilgjengelig på vfk.no:

[https://www.vfk.no/Documents/VFK\\_Ung\\_i\\_Vestfold\\_2017\\_rapport\\_interaktiv.pdf](https://www.vfk.no/Documents/VFK_Ung_i_Vestfold_2017_rapport_interaktiv.pdf)

### Lokale dialogkonferanser

**19 januar** kommer elever og sentrale personer fra Borgheim, Tjøme og Teigar ungdomsskoler sammen for å planlegge videre oppfølging av resultatene gjennom lokale dialogkonferanser.

Ungdommen skal lage et «Drømmearrangement» i form av en dialogkonferanse som vi prøver å gjennomføre på skolene våren 2018.

### Har du innspill?

Brenner du inne med forslag eller innspill? Vi er takknemlige for forslag og innspill, send til: [hilde.nordberg.forsmo@faerder.kommune.no](mailto:hilde.nordberg.forsmo@faerder.kommune.no)



# Vi øver på : Den nødvendige samtalen



16 januar ble to ferdighetskurs i "Den nødvendige samtalen" avholdt. 13 deltagere fra ulike tjenester deltok.

Hensikten med ferdighetstrening i denne forbindelse er å øve helt konkret på denne type samtale. Vi går gjennom del for del. Øver og reflekterer rundt innledning, hoveddel og avslutning av samtalen.

Vi gir hverandre tilbakemeldinger på hvordan samtalen oppleves, da med tanke på å bli bevisst både ordvalg og hvordan vi oppleves når vi skal formidle noe vi kanskje synes er litt vanskelig. Det jobbes i små grupper, noe vi får gode tilbakemeldinger på av kursdeltagerne.

### Når er neste kurs?

Neste kurs er satt til **15. mars**, info vil bli gitt i nyhetsbrevet.

### Har du spørsmål om kurset?

Ta kontakt med Hilde på e-post: [hilde.nordberg.forsmo@faerder.kommune.no](mailto:hilde.nordberg.forsmo@faerder.kommune.no)

# Peptalk

Oversikt 2018

DATO	TEMA FOR PEPTALK	ANSVAR
08.01.18	Visste du at kampanjen	Lise Bjørge
15.01.18	Inkludering og mestring – alle lærer	Katrine Sørli/Synne V. Asmyhr
22.01.18	Cannabis videreutdanning	Kristin Stensholt/Elin Skuggedal
29.01.18	To gode eksempler på BTI	Kjell Jensen/Hilde Forsmo
05.02.18	Forventninger fra Christian	Christian Thaulow
12.02.18	Dybdeløring, Oserød	Kjell Jensen
19.02.18	Vinterferie	
26.02.18	Færder PPT anno 2018	Katrine Sørli
05.03.18	Kahoot – hva vet vi om hverandre nå?	Hilde Forsmo
12.03.18	Spesialpedagogens arbeid i barnehagene	Inger Johanne Røkenes/Guri Sandholt
19.03.18	NAV	Tone Evensen
26.03.18	Fri/påske	
02.04.18	Fri/påske	Maria Rindsem/fysioterapeutene
09.04.18	Språkarbeidet i barnehage	Bente Barlie/Katrine Ness
16.04.18	Elevstyrte utviklingssamtaler, Vestskogen	Kjell Jensen
23.04.18	BTI- skolen	Hilde Forsmo
30.04.18	Inneklemte dag	
07.05.18	Huset - ungdomsråd	Erik Sørensen

## Plan for utgivelser

Nyhetsbrev i Familiens hus - 2018

NR.	FOKUS TEMA	PORTRETT (FORSLAG)	DATO
#01	RMU	RMU	22.01.18
#02	Barnefattigdom	Ann Kristin Johansen	19.02.18
#03	Barn og unges fritid	Låneløftet	19.03.18
#04	Barn og unges medvirkning	Elevrådsledere ungdomsskole	23.04.18
#05	Familie- og foreldreveiledning	Runar Haugan	21.05.18
#06	Eksterne samarbeidspartnere	Bård Bugge/BUPA	25.06.18

Utgivelsesplanen kan endre seg underveis, og er kun å regne som et utgangspunkt for utgivelsen av våre nyhetsbrev i 2018. Dersom du har innspill, forslag eller annet du ønsker å ha med, er det supert om du tar kontakt med Hilde Nordberg Forsmo.





# Familiens hus

Barns liv - felles ansvar



**409 14 474**

**473 92 596**

[familienshus@faerder.kommune.no](mailto:familienshus@faerder.kommune.no)



#### DIGITAL UTGAVE

vil du lese digitalt, skann meg!  
PS: på iPhone bruk kamera  
app'en som QR skanner.

Telefon: 33 39 00 00  
[postmottak@faerder.kommune.no](mailto:postmottak@faerder.kommune.no)  
[www.faelder.kommune.no](http://www.faelder.kommune.no)

Kommune nr.: 0729 | Org.nr 817 263 992



**FÆRDER  
KOMMUNE**

– med vind i seilene