

Dialogmøte med foreldreutvalgene i barnehager og skoler

26.02.2025



Velkommen!

Vårt ønske er å

- Sette dere inn i de politiske beslutningene vi jobber med
- Fortelle dere om prosessen i arbeidet med forslag til fremtidig oppvekststruktur i Færder
- Fortelle dere om måter å gi innspill på
- Spørre dere om hva dere tenker er klokt, og hvilke råd dere vil gi oss i videre arbeid



Bakgrunn

- Kommunestyret i Færder har vedtatt en opptrappingsplan for å nå kommunens mål om et resultat på 1,75%. Målet skal nås innen 2030.
- Den økonomiske situasjonen Færder kommune står i, tilsier en omstilling som skal bidra til en **resultatforbedring på 150 mill. kr de neste årene frem mot 2030.**



Færder 2030

- En konkretisering av tiltak for å nå vedtatte handlingsmål innen 2030
- Innsatser for oppvekst
 - Helsefremmende og forebyggende tjenester
 - Ressurssenter
 - Innsatstrapp
 - **Barnehage- og skolestruktur**
 - Ressursfordelingsmodell



Innsatser fra oppvekst

Innsparingstiltak

Beløp i 1000 kr

Tiltak	Øk.plan 2025	Øk.plan 2026	Øk.plan 2027	Øk.plan 2028
2100 - Skoler - helårseffekt innsparinger 2024	-1 850	-1 850	-1 850	-1 850
2300 - Kommunale barnehager - helårseffekt reduksjon årsverk fra 2024	-330	-330	-330	-330
2500 - Private barnehager - helårseffekt reduksjon årsverk fra 2024	-400	-400	-400	-400
Barnehage- og skolestruktur	-5 577	-11 971	-12 471	-16 071
Helsefremmende og forebyggende tjenester	-915	-1 415	-3 415	-5 915
Ressursfordelingsmodell og øvrige tiltak	-6 450	-11 780	-13 280	-14 280
Ressurscenter	-300	-500	-1 000	-1 000
Totalsum	-15 822	-28 246	-32 746	-39 846

Dette ble bestemt (vedtak) i kommunestyret desember 2025

1. Fra 01.01.2025 effektiviseres ledelsesstrukturen i Hårkollen og Barnas Have barnehager. Samtidig startes utredning av fremtidig struktur for barnehagene i denne kretsen/området.
2. Fra 01.08.2025 slås Lindhøy skole og Tjøme ungdomsskole sammen til en virksomhet, med to (-2-) tilholdssteder som i dag. Samtidig startes en utredning om fremtidig organisering av skoletilbudet på Tjøme.
3. Før det tas beslutning om ytterligere nedleggelse eller sammenslåing av skoler og barnehager, må det gjennomføres en helhetlig utredning som inkluderer:
 - En konsekvensutredning som belyser pedagogiske, økonomiske og sosiale virkninger av en endret skole- og barnehagestruktur.
 - Kartlegging av trygg skolevei, med konkrete forslag til nødvendige trafiksikkerhetstiltak og transportløsninger.
 - Utrede andre alternativer til sammenslåinger som kan effektivisere driften.
4. Ytterligere forslag til strukturendringer i økonomiplanperioden legges fram for hovedutvalg for oppvekst, kultur og levekår (OKL) til diskusjon tidlig i 2025



Jobben vår denne våren og tidlig høst 2025:

- 1. Fase 2; levere en helhetlig rapport (høringsnotat og politisk sak) for fremtidig oppvekststruktur i Færder kommune**
2. Fra 01.01.2025 effektiviseres ledelsesstrukturen i Hårkollen og Barnas Have barnehager
3. Fra 01.08.2025 slås Lindhøy skole og Tjøme ungdomsskole sammen til en virksomhet, med to (-2-) tilholdssteder som i dag
4. Fra 01.08.2025 effektivisere ledelsen i Torød og Oserød skole (tilsvarende en (-1-) lederstilling i helårseffekt)
5. Fra 01.08.25 effektivisere ledelse og drift i Brattås bhg og Brattås skole

Hva er en oppvekststruktur?

*En barnehage- og skolestruktur beskriver hvordan kommunalt eide barnehager og skoler er **organisert** i en kommune. En oppvekststruktur beskriver i tillegg organisering av barnehager- og skolers ledelse, **kommunal administrasjon (barnehage- og skoleeier) og støtte- og hjelpetjenester**. Det handler om **antall enheter** (barnehager og skoler), **hvor enhetene ligger**, hvilke alderstrinn enhetene har og hvordan barn fordeles mellom enhetene. Bli det endringer i befolkningsvekst, økonomi eller geografiske forhold, kan det påvirke strukturen.*

Hvordan skal vi klare å omstille oss?

1. Til en bærekraftig kommunal økonomi
 - Svakere økonomi
 - Møte de demografiske utfordringene
2. For å opprettholde kvalitet



I Norge fødes det nå stadig færre barn. På landsbasis er det nå 45.000 færre barn mellom 0 og 9 år enn i 2017 (kilde SSB)

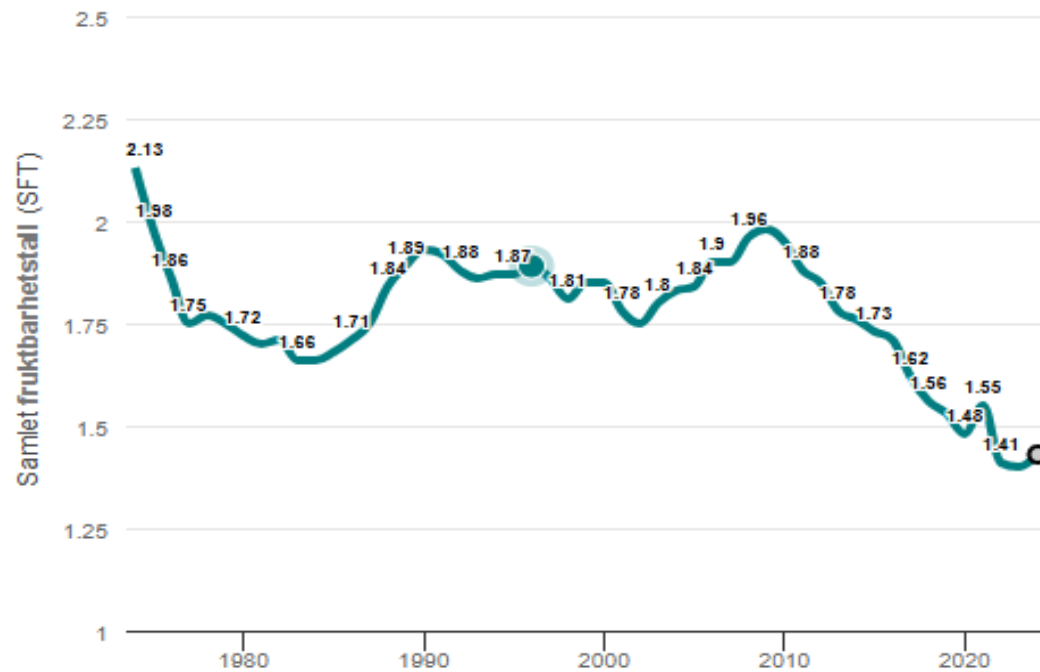
Barnetall har allerede fått effekt nasjonalt på barnehager og skoler.

Det er 500 færre barnehager i landet i 2024, enn i 2017. Ca. 200 grunnskoler er lagt ned siden 2015. I alle de store byene er det blitt færre barnehager de siste 10 årene.

(kilde SSB)

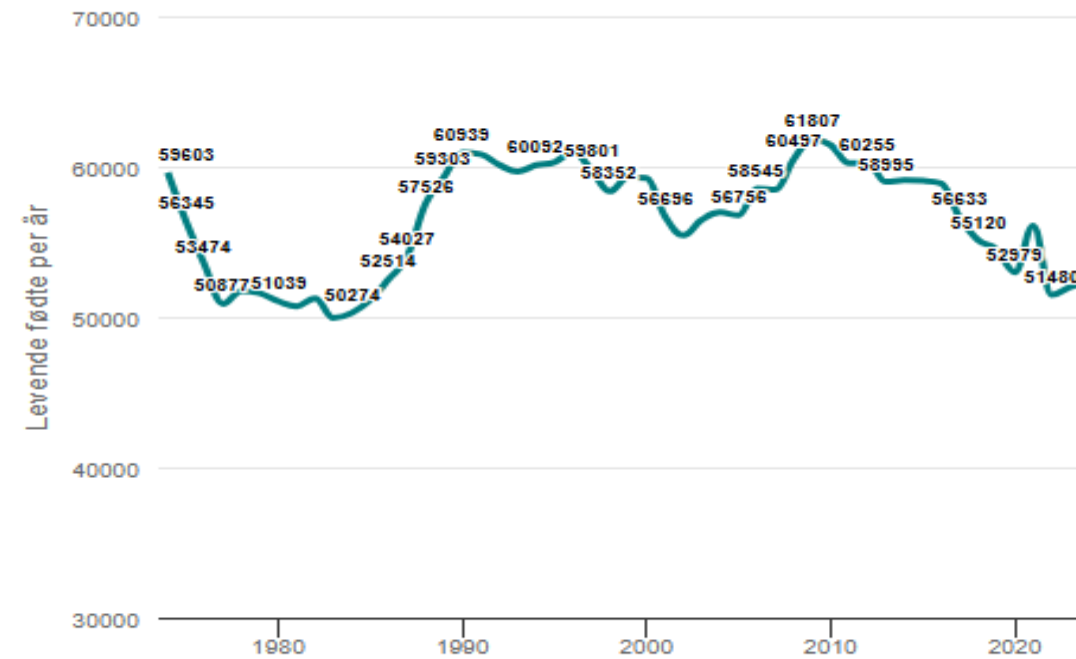
Synkende fødselstall i Færder og nasjonalt

Fødte barn per kvinner



Kilde: SSB

Færre barn blir født



Kilde: SSB

Folkeregisterte barn i Færder kommune pr. i dag

Årstall	Antall barn
2020	292
2021	263
2022	240
2023	202
2024	212

Historikk og prognose

Skoleår	Elevtall i kommunale skoler 1.-10.trinn
2019/2020	3074 elever
2024/2025	2981 elever
2025/2026	2917 elever
2029/2030	2600-2800 elever (prognose)

Selv om vi klarer å opprettholde dagens elevtall fra 2024/25 vurderer administrasjonen at det vil være hensiktsmessig med strukturendringer (*gitt dagens fremtidsutsikter)



Barnetallsutvikling og økonomi

- Kommunen får ca. 119.000, - pr. elev i kommunale grunnskoler i rammeoverføring fra staten.
- I 2025/26 vil det være 55-70 færre barn i kommunale grunnskoler. Reduserte overføringer utgjør etter dagens beregninger 6-9 mill.kr.
- Til sammenligning er budsjettet for Brattås skole uten SFO, 14,88 millioner kroner i 2024.
- Hvis prognosene for 2030 slår til reduseres de statlige ytterligere overføringene år for år



Et likeverdig oppveksttilbud for alle

Hvordan effektivisere på en sånn måte at ambisjonen om et likeverdig tilbud til alle, uavhengig av hvilken barnehage eller skole du går i/på, innfris?

Barnehage og skoles primære oppgave: BARN OG UNGES UTVIKLING OG LÆRING, i henhold til barnehageloven og opplæringsloven.

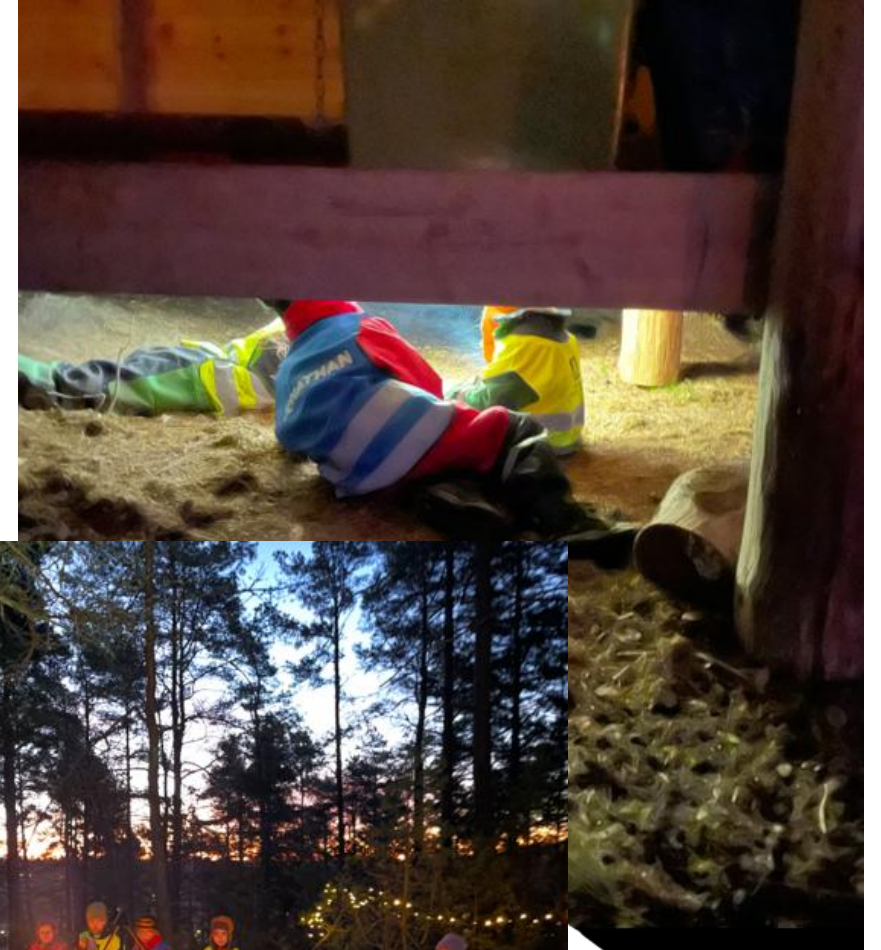
Barnehage og skoles sekundære oppgave: kjerne i et aktivt og trygt lokalsamfunn

Barnehage og skole i det store bildet; bidra til at Færder kommunes innbyggere forblir selvhjulpne så lenge som mulig. Redusere behovet for omsorgstjenester i alderdommen.

Barnehager av god kvalitet kjennetegnes av

- Barnehagens ledelse,
- Personalets pedagogiske intensjoner
- Pedagogiske prosesser
- Pedagogisk innhold rammeplanen i praksis
- Barns perspektiv og medvirkning
- Barnehagens atmosfære

Disse faktorene bidrar til en barnehage hvor barn er i utviklende lek og deltar i fellesskapet



Skoler med god kvalitet kjennetegnes av flere viktige faktorer

1. **Sterk skoleledelse**
2. **Engasjerte og kompetente lærere**
3. **Inkluderende læringsmiljø**
4. **Godt samarbeid med hjemmet og lokalsamfunnet**
5. **Tilgang til ressurser og støtte**
6. **Fokus på elevmedvirkning**

Disse faktorene bidrar til å skape et læringsmiljø hvor elever kan trives, utvikle seg og oppnå gode resultater.

NB! Husk SFO som en forsterkende arena.



Øvrige oppveksttjenester

- Fritid Færder
- Forebyggende helsetjenester
- Pedagogisk- psykologisk tjeneste
- Barnevern
- Færderhuset



 Færder kommune
14. februar kl. 13:33 · 🌐

Gratis økonomikurs – få bedre kontroll på pengene dine! 🙌

Sliter du med å få endene til å møtes? Eller vil du bare bli smartere? Kommunen inviterer til gratis kurs i februar. Få praktiske tips for en

- 📅 20. februar: "Fra minus til pluss" – for alle innbyggere
- 📅 25. februar: "Smart økonomi" – for unge (18–30 år)

🔗 Meld deg på nå! Påmeldingsfrist dagen før kursstart. 🙌



FAERDER.KOMMUNE.NO

Gratis kurs om økonomi - Færder kommune
Økte priser og rentehevinger påvirker oss alle, og det kan være nyttig med gode råd om hvordan...

Alternativer til strukturendringer kan være

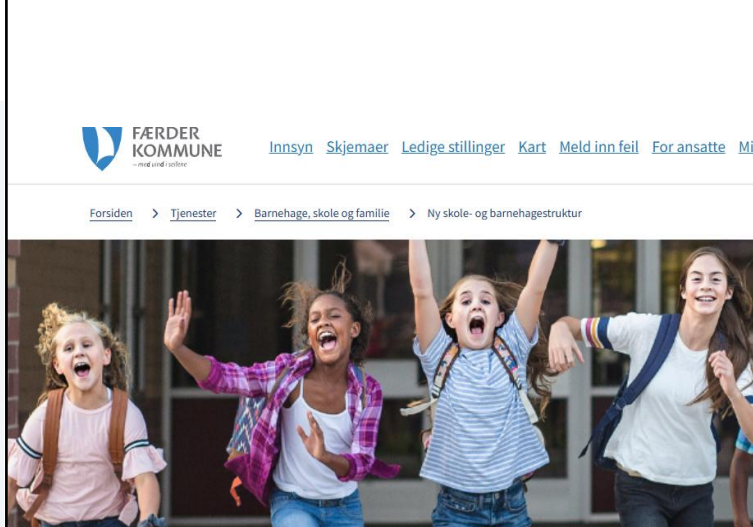
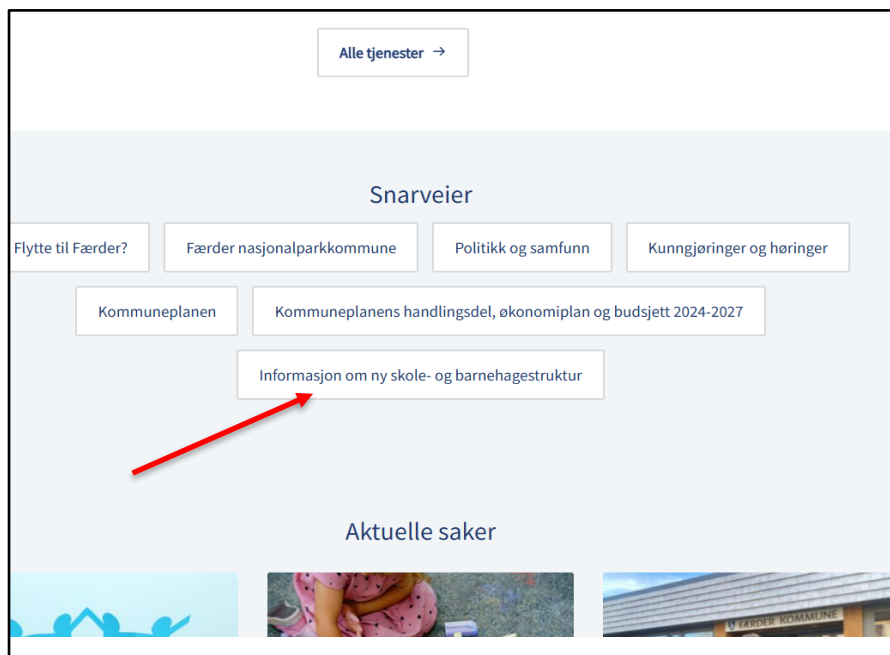
Kutt i grunnbemanning/ikke-lovpålagte tjenester

Alternativer til strukturendringer kan:

- Påvirke kvaliteten i alle tjenestene i oppvekst
- Redusere mulighetene for likeverdige tilbud til alle barn i Færder,
- Gjøre det krevende å innfri pedagognormer og øvrige bemanningsnormer



Informasjon om oppvekststruktur på kommunens nettside: www.færder.kommune.no



Ny skole- og barnehagestruktur

Vårt mål er at alle barn i Færder kommune skal lære og utvikle seg i et trygt og godt barnehage- og skolemiljø. Det skal være et like godt tilbud uavhengig av hvilken barnehage eller skole man er på.

Barnetallet i Færder kommune synker, og vi må derfor gjøre endringer på barnehage- og skolestrukturen.

Endringene handler om hvor mange barnehage og skoler vi bør ha og hvor de bør ligge i

28.januar	Hovedutvalg OKL: Informasjon og medskaping fra politikerne på skisse og fremdriftsplan
26.februar	Dialogmøte med Samarbeids- og foreldreutvalg i kommunale barnehager og skoler <u>Invitasjon til dialogmøte om oppvekststruktur - Færder kommune</u>
3.mars	Hovedutvalg OKL: innspill på spørsmål til foreldreundersøkelse om kvalitet i barnehager og skoler
10.-23.mars	Foreldreundersøkelse om kvalitet i barnehager og skoler
26.mars	Folkemøte om oppvekststruktur
Februar – medio april	Skrivearbeid og medvirkningsprosesser i barnehager, skoler og øvrige oppveksttjenester
1.april	Hovedutvalg OKL: orientering om arbeidet
7.mai	Hovedutvalg OKL: orientering og innspill fra politikerne
Medio mai – medio august	Offentlig høring (høringsnotatet legges ut på høring og sendes interessenter)
August – medio september	Skrive politisk sak med anbefalinger
Medio september	Levere sak til politisk behandling (kommunestyre 1.okotber)

I det helhetlige høringsnotatet som skal ut på høring ser administrasjonen foreløpig behov for å belyse følgende innhold;

Hvorfor endre oppvekststrukturen?

- Omstillingsprosjektet Færder 2030
- Barnetallsutvikling
- Demografiutfordringer
- Kommunens framtidige oppgaver
- Miljøhensyn
- Sterke, aktive lokalsamfunn
- Mulighet til å kunne prioritere helsefremmende, universell innsats, samt forebyggende og tidlig innsats
- Robuste fagmiljøer

En beskrivelse av alle virksomheter (bhg og skoler) som inneholder

- En kort generell beskrivelse av virksomheten (alder, beliggenhet osv.)
- Størrelse, årsverk ansatte, ledelse og annen organisering
- Historiske lærings- og trivselsresultater / foreldreundersøkelsen + ev. andre relevante tall.
- Beskrivelser av ev. tilleggsressurser som uteavdelinger, forsterkede tilbud, velkomstklasser mv.
- Pedagogisk profil
- Historisk barnetallsutvikling og kapasitet
- Prognoser barnetallsutvikling

En beskrivelse av bygget med

- Byggeår, størrelse, utforming mv.
- Vedlikeholdsbehov på kort og lang sikt
- Behov for ombygginger og utbedringer for å tilfredsstillere fremtidens krav til moderne og effektive formålsbygg

Kommunedirektørens forslag til fremtidig oppvekststruktur i Færder kommune

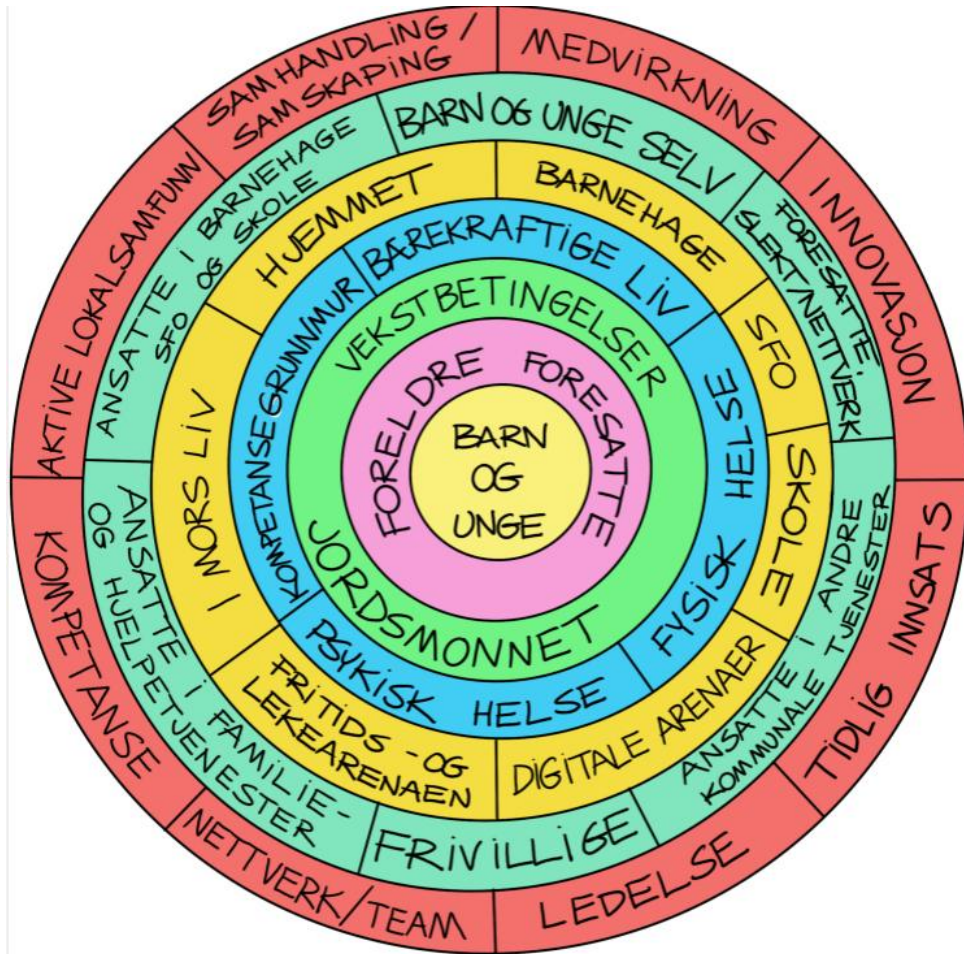
- Kriterier som ligger til grunn for forslaget
- Barnetallsutvikling i kretsen
- Prinsipp om at alle barn og unge skal ha tilgang på trygge og aktive lokalsamfunn med robuste fellesskapsarenaer
- Nærskoleprinsippet
- Miljøhensyn
- Folkehelsehensyn
- Konkrete forslag til fremtidig oppvekststruktur i Færder kommune
- Kalkylemodell for å sammenligne alternative løsninger

VISJON for oppvekst i Færder kommune

Barn og unge har de beste muligheter til å nå sitt fulle potensial og bli trygge, aktive og deltakende mennesker med tilhørighet i fellesskapet.



Helhetlig plan for oppvekst



- BARN OG UNGE
- FORESATTE OG FORELDRE
- JORDSMONNET
- HOVEDOMRÅDER
- ARENAER DER BARN OG UNGE LEVER LIVENE SINE
- AKTØRENE
- SYSTEM FORUTSETNINGER

Et bærekraftig Færdersamfunn



Barnehager og skoler av høy kvalitet kan utjevne sosiale forskjeller

Helhetlig Plan for Oppvekst har som mål å øke tilførsel av helsefremmende faktorer på ALLE de arenaene der barn og unge lever livene sine

Vi ønsker innspill fra dere

3-4 på grupper (ark og blyant)

- 1) Hva lurer dere på nå?
- 2) Hva tenker dere er klokt i vårt videre arbeid?
- 3) Gi oss gode råd her og nå og til videre arbeid..