

## Notat DOK\_04: Plattinger, Høyder og størrelser på vogner/isotelt.

Dette notatet viser en kartlegging av plattinger og størrelser på campingenheter både ved Mostrandra og andre campingplasser i landet. Det er sett på noen utvalgte plasser ved Tjøme, Nøtterøy, Tønsberg, Larvik, Sandefjord og Kragerø. Alle kystkommuner i ytre Oslofjord. Notatet viser hva som er gjeldende bestemmelser for disse områdene og praktisering av disse. Notatet avsluttes med en anbefalt bestemmelse for Mostrandra.

### Mostrandra camping

Største platting	73 m <sup>2</sup>
Gjennomsnitt størrelse platting	26 m <sup>2</sup>
Vogn størrelser	15-18 m <sup>2</sup>
Snitt Høyde på levegger	1,5 meter
Størrelsen på isolerte fortelt i gjennomsnitt BYA	30 m <sup>2</sup>
Største fortelt typer BYA	40 m <sup>2</sup>

Tabell 1: Størrelser

### Største høyde på Isocampfelt

De aller fleste isolerte-fortelt er litt høyere enn selv vognene. Mønet stikker som regel ca. 10 cm høyere enn selve vogna. De aller fleste forteltene er også større enn selv vogna.



Figur 1: Mønehøyde på Isolert fortelt stikker som regel over campingvognens høyde

Det er ingen restriksjoner når det gjelder campingvognens tillatte høyde for å kjøre på offentlig veg, mens campingvognens maksimalt tillatte bredde er 2,55 m. Tillatt total lengde for bil med campingvogn er 18,75 m. Høyder på vogner ligger stort sett på ca. 3 meter +. Noen blir høyere, når en regner med lufteluker etc. på tak. Noen har også montert antenner eller solceller som er høyere på tak eller ved siden av tak. Enkelte har også solcellepaneler på egen mast/stang ved siden av vogna.

Lengde og bredde på de isolerte forteltene er som regel 3,6 x 6 meter = ca. 22 kvm BRA.

Takutstikkene er for flere at disse forteltene er store og det bebygde arealet blir ofte på BYA = 30 m<sup>2</sup>.

### Plattinger:



Figur 2: Noen plattinger er store. Den største er på ca. 73 m<sup>2</sup>

Største platting på Mostrandra er på ca. 73 m<sup>2</sup>. Den ene dette gjelder ligger på vestsiden og skiller seg en del ut på størrelse i forhold til de fleste andre. Denne plattingen har nok også utviklet seg over tid.

### Levegger:



Figur 3: Levegger har ulik størrelse/høyde og utforming. Standard høyde på prefabrikkerte vegger er ofte 1,5 meter

De fleste leveggene er prefabrikkerte vegger med standard høyde 1,5 meter. Også de plassbygde har i snitt denne høyden. Det finnes noen som er opp mot 2 meter høye.

Noen levegger er malt med brannhemmende maling.

## Andre campingplasser på Tjøme

På de neste sidene vil vi gjennomgå hva som er praksis på andre campingplasser

### Verdens Ende:

Det er her flere plattinger som er over 40 m<sup>2</sup>.

Isolerte fortelt ligger også her i snitt på ca. 30 m<sup>2</sup> også her er disse større enn selve vognene.

Det finnes også vogner av typen villavogner på denne plassen.



*Figur 4: Plassen på Verdens ende er ganske lik Mostrandha med tanke på fortelt og plattingstørrelser*

Bestemmelsene for campingplassen på Verdens ende er slik:

#### Camping

Innenfor campingområdene tillates oppstilling av campingvogner med nødvendige tekniske installasjoner. Oppstillingsplassene skal tilfredsstillende gjeldende lover og forskrifter for brann.

Innenfor campingområdene tillates det teltslagning og bobiler. En teltplass vil erstatte en vognplass, det samme gjelder for bobiler.

Næringsvirksomheten er basert på helårsdrift. Det skal være min. 1 parkeringsplass for hver vognplass.

#### Scandic Havn camping

Det er også her plattinger som er på over 50 m<sup>2</sup>.

Og isolerte fortelt har størrelser på ca. 30 m<sup>2</sup>, og de er større enn selve vognene også her.



*Figur 5: Plassen ved Scandic havn har også store plattinger og isofortelt*

### **Svelvikstranda camping**

Denne campingen skiller seg noe ved ikke å ha plattinger ved siden av vognene.

Det er også stort sett kun vanlige fortelt utenfor vognene, og ikke Iso-campfelt med faste vegger/tak.

Vogner blir her flyttet utenfor sesong på et samlet sted, eller utenfor campingen.



*Figur 6: Svelvikstranda her stort sett fortelt i duk og få plattinger.*



*Figur 7: Vognene stues sammen på et område syd på plassen om vinteren.*

Bestemmelsene for Svelvikstranda camping er slik:

## 6.1 Områder for Camping.

Områdene, merket C1 – C10 på reguleringskartet, skal benyttes til oppstillingsplass for campingvogner og telt. I områdene til sammen kan det stilles opp inntil 107 vogner, fordelt slik på de enkelte områder:

C1 - 28, C2 - 15, C3 - 13, C4 - 6, C5 - 18, C6 - 2, C7 - 11, C8 - 4, C9 - 9, C10 - 1.

Som midlertidig bruk tillates byggeområder for campinghytter benyttet til oppstilling av campingvogner: i område Ch1 tillates 10 vogner og i område Ch2 tillates 3 vogner.

Vognene skal plasseres innenfor de grenser som er angitt på reguleringskartet og i §6.5 i disse reguleringsbestemmelser.

Størrelsen på campingvognene begrenses oppad til det som lovlig kan fraktes på offentlig vei uten dispensasjon fra veimyndighetene. Campingvognene skal stå på hjul og være flyttbare.

Campingområdene skal deles opp slik at det settes av minst 80 m<sup>2</sup> netto pr. vogn med anliggende uteområder og parkeringsplass.

Plattinger skal ikke være større enn forteltet.

Faste installasjoner så som murte, boltete eller slike som på annet vis er festet mot grunnen, er ikke tillatt. Terrenginngrep som sprenging, graving eller oppfylling er ikke tillatt, unntatt i område C2 der nødvendig tilretteleggelse for plassering av vogner tillates.

Hver plass har her fått avsatt 80 m<sup>2</sup> område til både vogn, fortelt og uteplass.

## **Nøtterøy**

I gamle Nøtterøy kommune er det ikke utarbeidet reguleringsplaner for campingplassene.

Vi har derfor her valgt å se på kommuneplanbestemmelsene.

Det er følgende bestemmelser i kommuneplan både for Nøtterøy og Tjøme.

### **27 Fritids- og turistformål. Camping**

Der gjeldende reguleringsplan gir rom for fortelt kan isolerte fortelt benyttes på følgende vilkår:

- a) Forteltet må kunne demonteres/flyttes på en enkel måte.
- b) Størrelsen må ikke gå ut over det som tillates i gjeldende reguleringsplan, og ikke på noe punkt være høyere eller bredere enn vognas karosseri og ha estetisk god utforming.
- c) Forteltet skal være bygd i et brannhemmende materiale.

## **Øra badestrand og camping**

Her er det ikke reguleringsplan.

Plass til både campingvogner og bobiler, både faste plasser og døgnplasser. Ca. 15-20 plasser

Både vogner og plattinger flyttes ved sesongslutt.

Forteltene er like store eller større enn selve campingvogna.



*Figur 8: Øra camping er en liten campingplass som ligger ned mot stranda. Plassen ryddes om vinteren.*

### **Nøtterøy familiecamping Fjærholmen på Foymland.**

Her er det ikke reguleringsplan.

Det er plass til 120 campingvogner.

Både vogner og plattinger flyttes ved sesongslutt.

Forteltene er like store eller større enn selve campingvogna. Noen har laget plattinger til vognplassen.



*Figur 9: På Fjærholmen er det plattinger og leegger, men de blir ryddet bort om vinteren.*

## Andre kommuner:

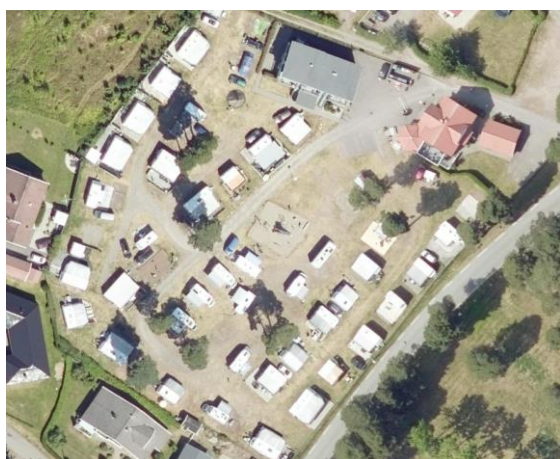
### Tønsberg:

#### Skallevold camping

Campingplass med plass til ca. 50 vogner.

Fortelt og vogner i ulike størrelser, men ofte er fortelt større enn selve vognen.

Her stues også vognene sammen på et område i den nordre delen utenfor sesongen.



Figur 10: Skallevold har både ordinære fortelt og isolerte fortelt, og plattinger



Figur 11: Vognene flyttes, men plattinger blir ofte værende på plassen om vinteren.



## Larvik

Norges desidert største campingkommune med ca. 27 campingplasser. Og det er utarbeidet en egen kommunedelplan for camping.

Det er utarbeidet maler for reguleringsbestemmelser hvor det er lagt føringer for størrelse på plattinger, fortelt mm.

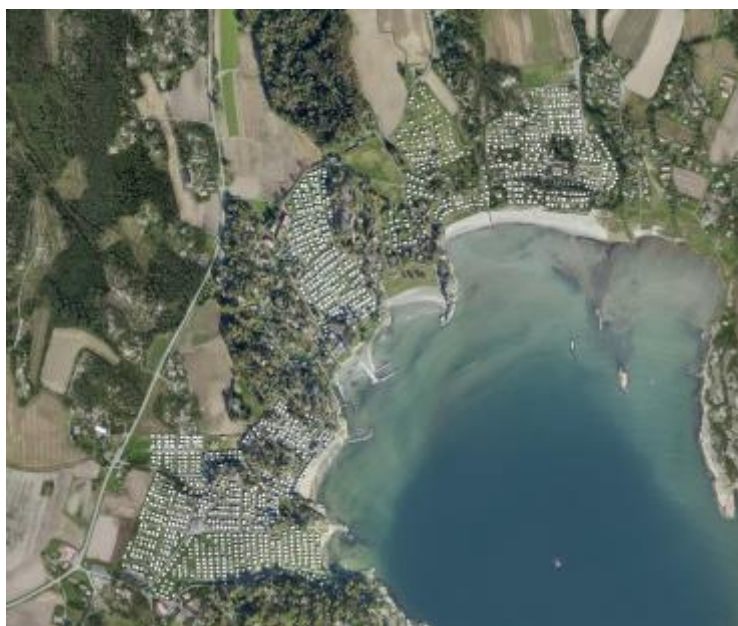
Larvik har satt maks 30 m<sup>2</sup> på platting terrasse. Der hvor det er plassert villavogner tillates plattinger på 45 m<sup>2</sup>

Høyden på platting skal ikke være høyere enn 50 cm. Fra gjennomsnitt terrenget.



Figur 12: Typisk villavognområde med plattinger.

I Larvik finnes det også vogner av typen «villavogner» som er vogner som ikke kan transporteres på offentlig veg uten spesialtransport. De er ofte i en størrelse på ca. 40 m<sup>2</sup>. Ellers er vognene i samme materialer og bygget opp på samme måte som en vanlig campingvogn. De er ikke bygget etter teknisk forskrift.



Figur 13: Naverfjorden området er et større område i Larvik med mange vogner og mange plasser.

Vanlig praksis i Larvik er at ingen vogner flyttes om vinteren. De står på samme plass hele året. Derfor er plattinger og fortelt også faste installasjoner som blir stående.



Figur 14: Isolerte fortelt og plattinger står hele året. Men de isolerte forteltene er også her vesentlig større enn selv vognene.

Larvik har reguleringsplaner på de fleste plassene. Noen er gamle, noen er nye, og noen er under nyregulering etter den nye kommunedelplanen.

Noen har fått utvidelsesmuligheter i kommunedelplanen som har medført krav om nyregulering.

Når det blir nyregulert deles det inn i A, B og C-områder, hvor A-områder er områder for villavogner, B-områder for tradisjonelle campingvogner med mulighet for isolerte fortelt, og C-områder for døgnplasser (bobiler og telt).

Ønske om bobilplasser har det siste året vært en økende trend.

## **Sandefjord:**

Ved Langeby camping i Sandefjord flyttes vognene om vinteren.

Det er både plattinger, isolerte fortelt og vanlige fortelt på denne plassen.

Det er ikke reguleringsplan for Langeby camping. Derfor heller ingen bestemmelser.



Figur 15: Langeby camping har vogner som flyttes om vinteren og ikke campingformål i plan

## Kragerø

Krager har flere campingplasser. En av dem er Jomfruland camping. Det er en plass med ulike type vogner, plattinger og fortelt, og det er utarbeidet reguleringsplan for området.

Her er det slike bestemmelser:

### **Campingplass.**

Området skal nyttes til campingplass med tilhørende anlegg, campingvogner og telt, samt område for felles sanitæranlegg og avfallscontainere.

Det skal settes av ca. 80 m<sup>2</sup> pr. campingenhet og disse skal grupperes slik at det blir et naturlig skille innbyrdes og i forhold til øvrige aktiviteter. Maksimalt antall campingvogner er 250 stk fordelt på 150 vogner på eiendommen G/bnr. 29/9 og 100 vogner på eiendommen G/bnr. 29/14.

Faste innretninger som anlegges i forbindelse med campingvognene, så som terrasser og gjerdet o.l., skal meldes til det faste utvalg for plansaker. Terrasser skal ikke overstige 25 m<sup>2</sup> og dekkeshøyde over terreng skal ikke være over 0,5 m.

På eiendommen G/bnr. 29/9 kan det oppføres 19 utleiehytter ikke over 40 m<sup>2</sup> BYA, 2 servicebygg og nytt sanitærbygg, alle med gesims og mønehøyde ikke over henholdsvis 3 og 6 meter fra topp grunnmur.

På eiendommen G/bnr. 29/14 kan det oppføres nytt sanitærbygg med de samme høydebegrensninger.

Detaljert plan for utforming av campingplassanlegget skal forelegges og godkjennes av det faste utvalg for plansaker.



Figur 16: Jomfruland camping har maks størrelse på plattinger til 25 m<sup>2</sup>

Som på Svelvikstranda camping på Tjøme har her plass på Jomfruland fått 80 m<sup>2</sup> som skal høre til hver campingenheter.

### **Oppsummering:**

Kommuneplanbestemmelsene har oppgitt at det størrelsen på fortelt ikke på noe punkt skal være høyere eller bredere enn vognas karosseri.

Det er en bestemmelse som vanskelig kan etterkommes. For det første så finnes det meget få fortelt som er av denne størrelsen både i Færder kommune, men også ellers i landet. Det bør her finnes en bestemmelse som er rimelig i forhold til vanlig praksis og kan tilpasses den bruk som har vært på plassen og den praksis som har vært praktisert i en årrekke i hele kommunen.

Gamle bestemmelser i eldre planer har noen steder en praksis på at hver plass skal ha 80 m<sup>2</sup> tilgjengelig. Med bestemmelsene under vil en ordinær vogn på ca. 15 m<sup>2</sup>, med et fortelt på 30 m<sup>2</sup> og platting på 30 m<sup>2</sup> til sammen ha 75 m<sup>2</sup>. Dette vil samsvare med tidligere og nåværende praksis. Det vil være ca. 5 vogneiere som må redusere sine plattinger som følge av bestemmelsen om maks 45 m<sup>2</sup>.

### Vi foreslår bestemmelser slik:

#### ***Fortelt:***

Fortelt kan ikke være større enn 45 m<sup>2</sup> BRA. Forteltet skal være demonterbart type isolert fortelt.

Høyden på «fortelt» skal ikke være vesentlig høyere enn campingvogna. Materialbruken skal tilpasses vogna og være i et brannhemmende material etter reglene i teknisk forskrift med tanke på avstand til nabovogn/fortelt. Det skal være branncellebegrensende skillevegger mellom de campingenheter som har kortere avstand mellom enhetene enn 4 meter.

**Platting** tilhørende hver vogn kan ikke være større enn 45 m<sup>2</sup>. Uteplassen til hver campingenheter skal ikke være mindre enn 15 m<sup>2</sup> for å sikre at alle har tilfredsstillende uteoppholdsplass.

#### **Total størrelse:**

Hver campingenheter kan ha maks 75 m<sup>2</sup>. til sammen med vogn, fortelt og platting.