



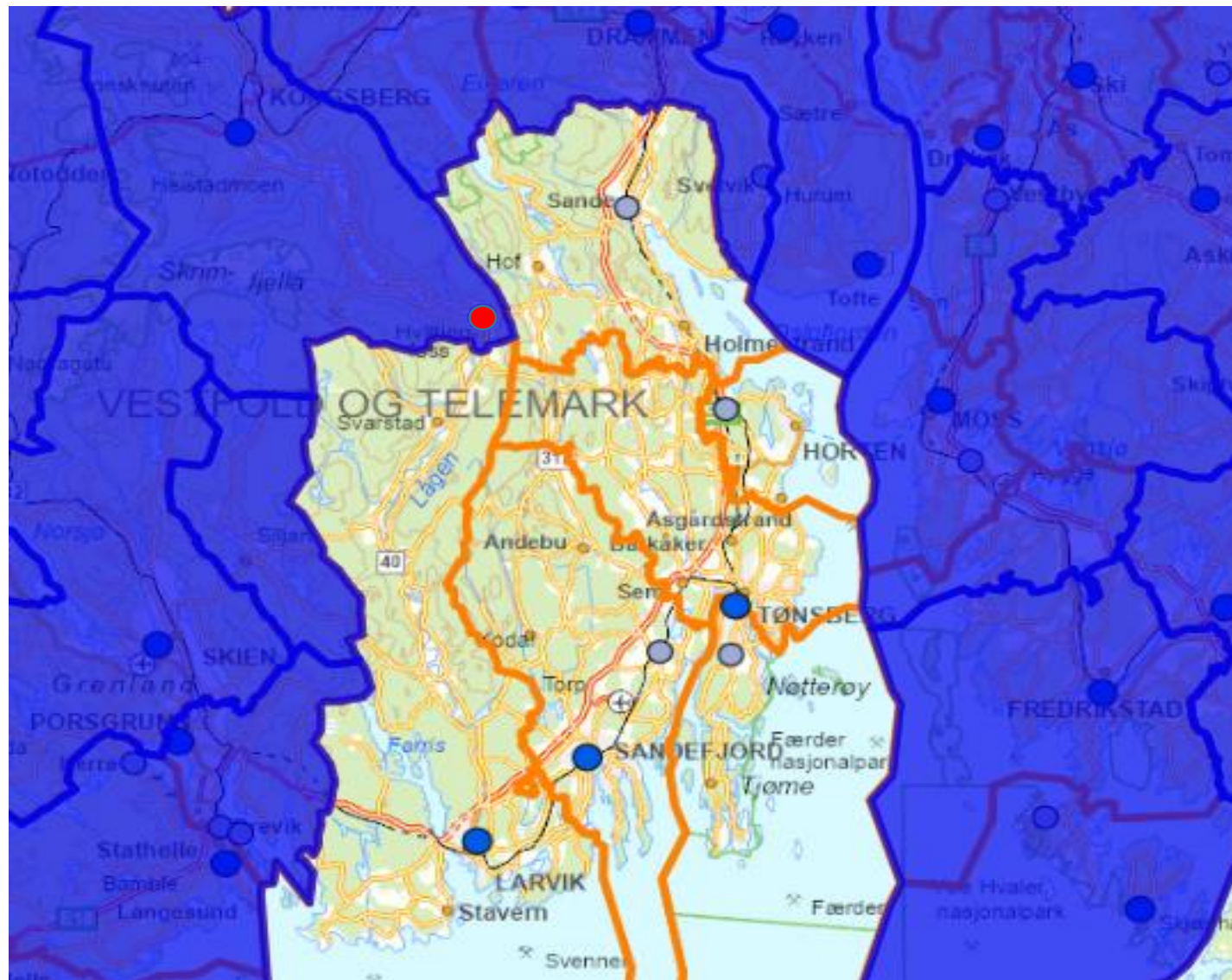
Orientering til Færder

Jan Helge Kaiser, brannsjef VIB



Innhold

- Bakgrunn
- Hva sier utredningsrapporten?
- Alternativene
- Framdrift



Kort om VIB IKS (Holmestrand/Horten/Tønsberg/Færder)

- Befolkningsgrunnlag: 143 000
- Ansatte: 130 medarbeidere
- Budsjett: 157 mnok
- Forebyggende avdeling: 14 + 18 (feiere)
- Nasjonal/regional kapasitet; leder IUA Vestfold, CBRN
- Leder, forebyggende avdeling (inkludert feier), beredskapsavdeling

Dimensjonerende tettsted	Antall innbyggere i tettstedet (SSB 2022)	Minimumsbemanning
Tønsberg tettsted	54.580 innb	9 (4+4+1 høyde/tank)*
Horten tettsted	20.758 innb	5 (4 + 1 høyde/tank)
Selvik tettsted (Sande)	3.374 innb	3 hjemmevakt

Utredning Vestfold brann- og redning

- HMS
- Mangfold
- Fremtidens brann og redningsvesen
- Totalforsvaret
- Felles trenings og øvingsfasiliteter
- Befolknings og demografiutvikling

Status VIB

Uavhengig av sammenslåing eller ikke:

- Ikke mulig å bygge ut eller etablere øvingsfelt ved eksisterende stasjoner
- **Sande stasjon** krever nybygg
- **Kopstad stasjon** krever større tilbygg for å ivareta HMS
- **Tønsberg stasjon** er bygget i 1984 og konsulentrapporten beskriver:
 - «Bygget er ikke egnet for videre drift og bør rives innen fem år»
 - HMS, større og mindre avvik:
 - Ventilasjon og luftkvalitet
 - Slitasje på arbeidsplass
 - Garderobe/kontor/vaskefasiliteter/soveroms- fasiliteter
 - Akustiske og ergonomiske forhold
 - Dagslys
 - Kjemikalielagring
 - Taklekkasjer
- **Nøtterøy stasjon** er på siste året av planlagt levetid og må oppgraderes for å tilfredsstille krav til HMS. Bygget er et modulbygg og konsulentrapporten beskriver:
 - «Bygget er ikke egnet for videre drift og bør rives innen fem år».
 - HMS, større og mindre avvik:
 - Garderobe
 - Teknisk inneklima
 - Garderobe/kontor/vaskefasiliteter/soveroms- fasiliteter
 - Akustiske og ergonomiske forhold
 - Brannstasjonen har behov for arealutvidelse for å kunne ivareta alle krav

Anbefaling

Norconsults tilrådning er at dagens tre brann- og redningsvesen i Vestfold slår seg sammen til et nytt interkommunalt brann- og redningsvesen som dekker Vestfold fylke sin geografiske utstrekning

Bakgrunnen for dette er bl.a.:

- et brann- og redningsvesen som er bedre rustet til å møte fremtidens utfordringer
- styrke regionens samlede håndteringsevne for klimaskapte hendelser
- sikre muligheter for større fleksibilitet, slagkraft og utholdenhet for hele regionen
- et styrket og større fagmiljø for både forebyggende- og beredskapsavdelingen
- muligheter for å sikre nødvendig spesialisering både innenfor beredskapsområdet og det forebyggende arbeidet
- muligheter for å hente ut stordriftsfordeler

Alternativer

Basert på innledende vurderinger ble det fremmet to alternativer (med en variant) for videre utredning:

- Alternativ 0: Videreføring av dagens organisering av tre brann- og redningsvesen med tilhørende stasjonsstruktur.
- Alternativ 0+: Sandefjord etablerer stasjon for to vaktlag (4+4+1+1)* på Fokserød og legger ned Stokke stasjon.
- Alternativ 1: etablering av et felles brann- og redningsvesen for kommunene i Vestfold

Alternativ 0/0+

Videreføring av dagens organisering av tre brann- og redningsvesen med tilhørende stasjonsstruktur i Vestfold vil likevel medføre behov for investeringer i både infrastruktur og organisasjon for alle tre brannvesen for å være i henhold til lovkrav.

- Beredskap - store hendelser inkl. styring og ledelse
 - Klarer ikke å dimensjonere for store hendelser hver for seg
 - En brannsjef har bare styringsrett over egne mannskaper
 - Kompetanse på organisering, styring og ledelse på store hendelser
 - Deltid gir tilgang til personell
- Kompetanse og spesialressurser
 - Trening og øving gjør oss bedre, men det krever et eget øvingsfelt som oppfyller HMS krav
- Organisatoriske forhold
 - Høye krav til system for planverk, prosedyrer, dokumentasjon av kompetanse, øvelser, evalueringer osv krever større administrativ kapasitet

Alternativ 1

Omfatter etablering av et felles brann- og redningsvesen for kommunene i Vestfold.

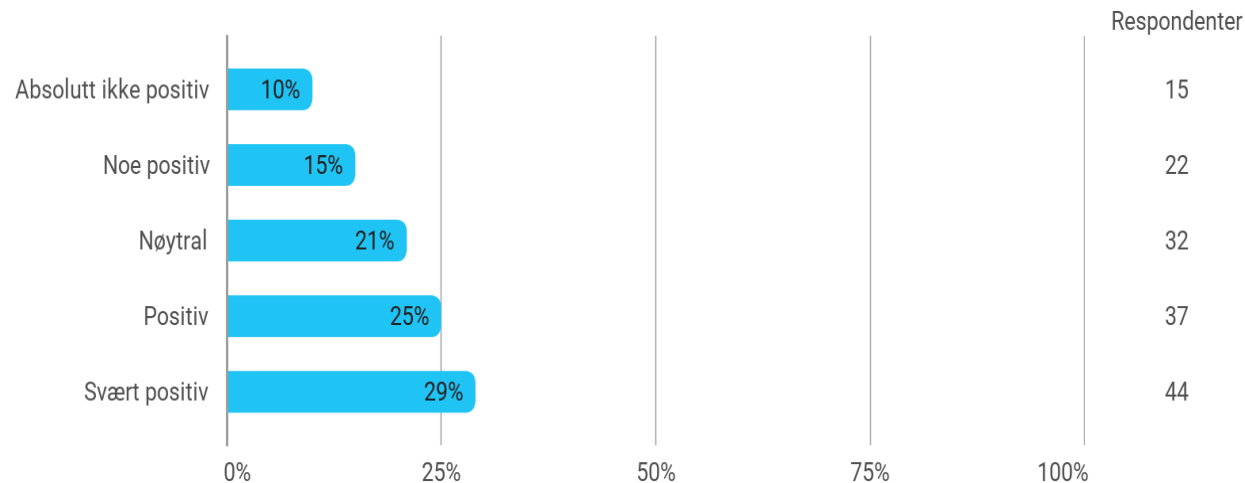
- Stasjonsstruktur
 - Larvik og Kopstad består, Sande deltid og Nøtterøy bygges nytt på dagens lokasjon, Sandefjord og Tønsberg bygges nytt på ny lokasjon. Det finnes flere alternativer for stasjonsstruktur. Stokke avvikles når nye Sandefjord stasjon er klar
- Felles øvings og treningsområde
 - HMS, mer realistiske øvelser, samtrening med andre nødetater og samarbeidspartnere, kurs for Brann- og redningsskolen
- Håndtering store hendelser inkl. styring og ledelse
 - Geografisk ansvarsområde vil sammenfalle med IUA – profesjonalisert stab for alle typer hendelser
- Kompetanse og spesialressurser
 - Spesialkompetanse og strategisk plassering av utstyr
- Organisatoriske forhold
 - Mulige positive og negative effekter
- Utviklingsmuligheter
 - Større fagmiljøer, høyere kvalitet på tjenester
- Andre synergier
 - Rullering ved fravær, flåtestyring, nasjonal påvirkningskraft, styrking av kommunenes arbeid med samfunnssikkerhet og beredskap

Mulighetsstudie ved ny fastlandsforbindelse

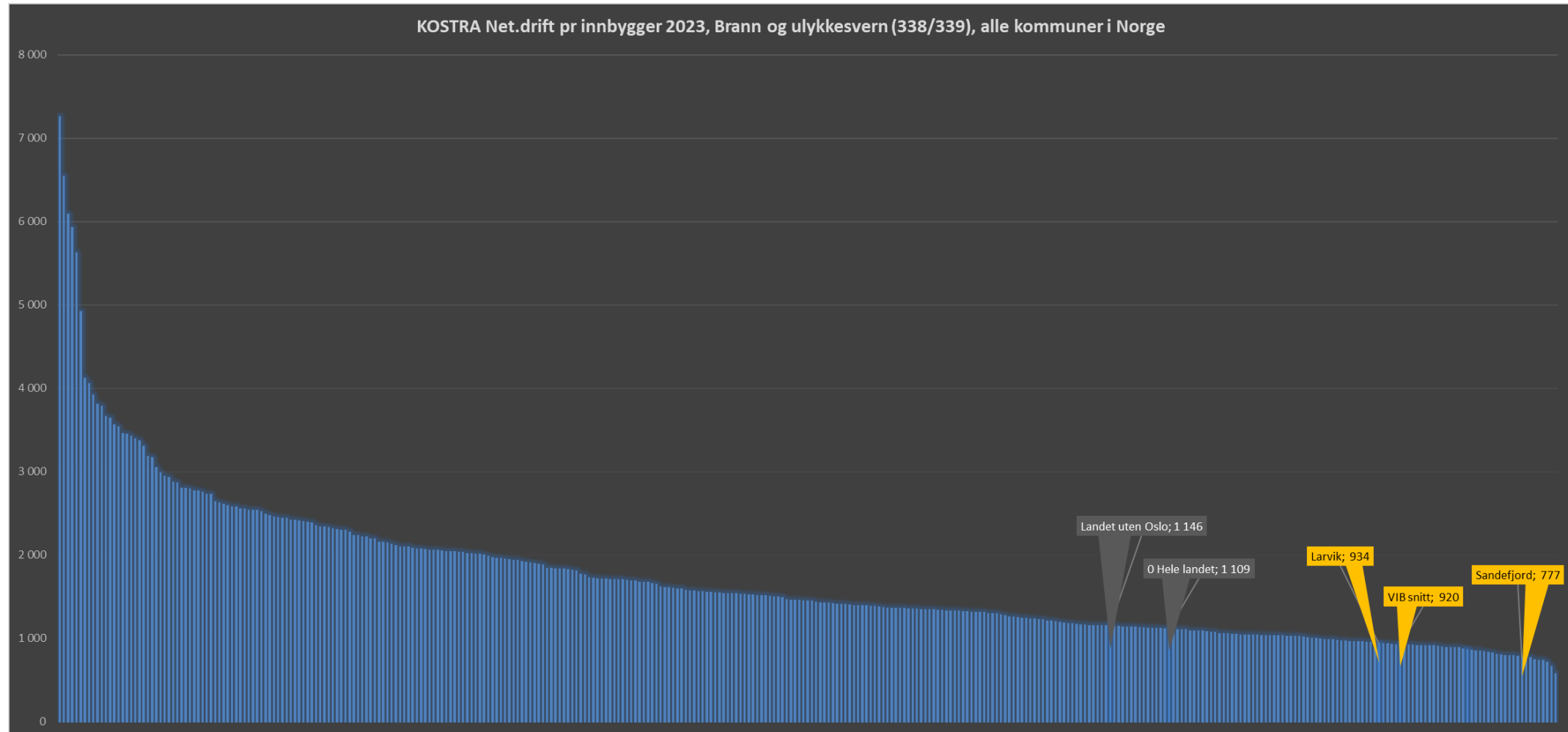
- Beslutning om stasjonsstruktur i Tønsberg og Færder avventer en helhetlig utredning av et eventuelt felles brann og redningsvesen i Vestfold.
- Basert på vurderinger i denne studien bør en fremtidig struktur i Tønsberg og Færder baseres på en delt løsning. En samlet løsning vil gi lavere kostnader, sammenlignet med en delt løsning. En samlet løsning må lokaliseres i tilknytning til den nye broa fra Smørberg til Ramdal. Tilgjengelige tomtearealer avgrenser dette til Ramdal. En samlokalisert løsning på Ramdal vil etter brannsjefens vurdering ikke gi beredskap som tilfredsstiller krav etter lov og forskrift. En samlet lokalisering av beredskapen tilfører også sårbarhet for beredskapen i hele området.
- Eksisterende lokalisering og en eventuell ny delt lokalisering vil i mindre grad være avhengig av ferdigstillelse av en ny fastlandsforbindelse. Videre utvikling av stasjonsstruktur i Tønsberg-Færder kan utvikles uavhengig av fremdrift for ny fastlandsforbindelse.
- For de eksisterende stasjonene på Borgheim og Tønsberg må det gjennomføres bygningstekniske tiltak som sikrer at avvik fra regelverk og anbefalinger fra arbeidstilsynet, lukkes. Dette er nødvendig uavhengig av utredning av felles brann- og redningsvesen i Vestfold, og en eventuell utvikling av stasjonsstrukturen i Tønsberg-Færder.

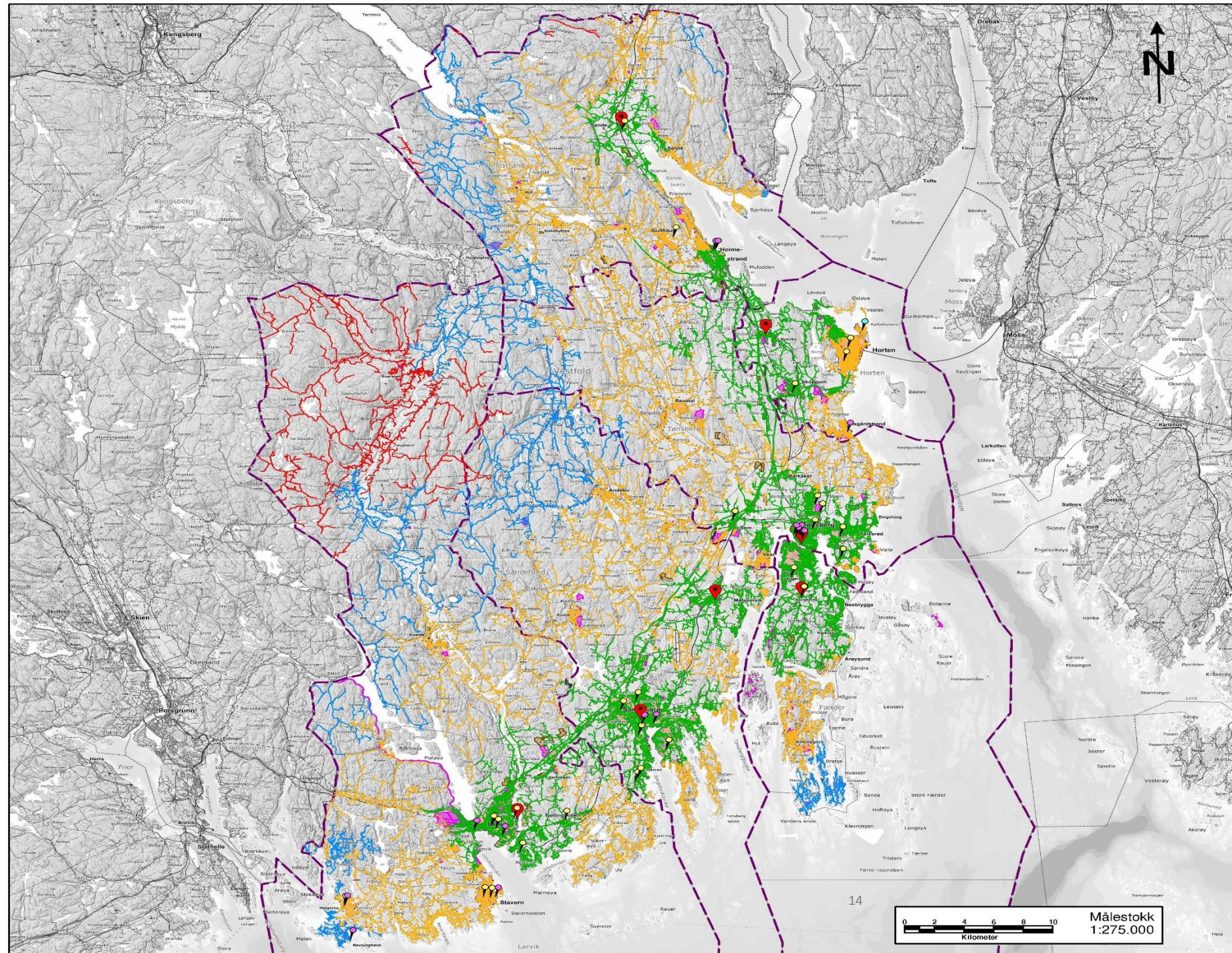
Ansattes holdning

- Spørreundersøkelse blant de ansatte i LBR, SBR og VIB gjennomført i perioden 18. – 29. september
- Totalt 151 besvarelser kom inn
- Respondentene ble bedt om å angi i hvilken grad de er positive til etablering av et nytt og felles brann- og redningsvesen i Vestfold – et flertall er positive til sammenslåing.



Kostnader pr innbygger, NB ulike forutsetninger





Om kartet:

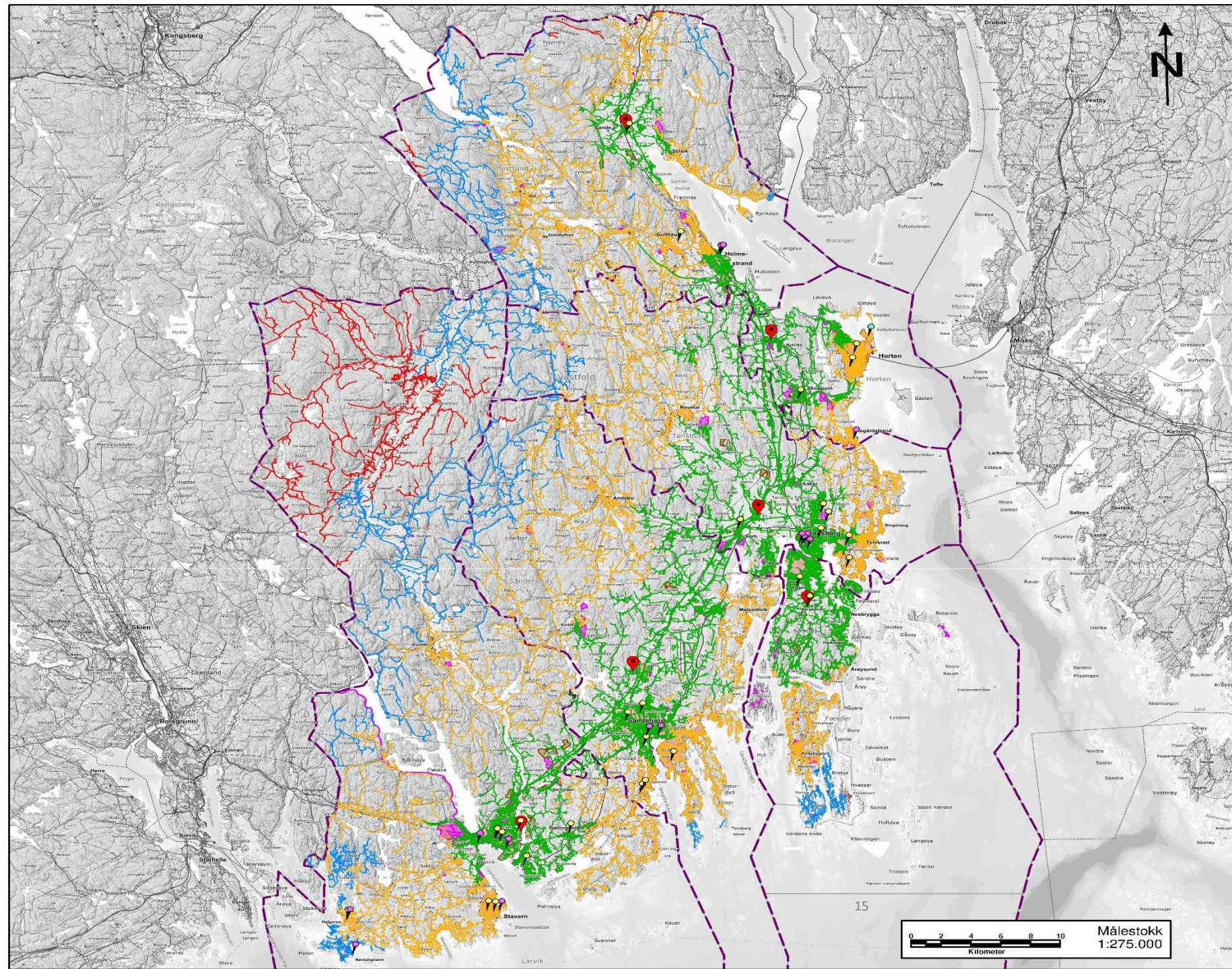
Forskrift om organisering og dimensjonering av brannvesen definerer krav til utrykningstid.

Kartet viser med grønt utrykningstid inntil 10 minutter ut fra definerte brannstasjoner. Utrykningstid inntil 20 minutter vises med orange farge. Utrykningstid inntil 30 minutter vises med blå farge og utrykningstid over 30 minutter vises med rød farge.

Analysen er utført med dagens stasjoner for Vestfold Interkommunale Brannvesen IKS, Sandefjord brann og redning samt Larvik brann og redning. Stokke stasjon og Sande stasjon er ikke kasernerte stasjoner og har fått definert en forspenningstid på 5 minutter. Alle de øvrige stasjonene er kasernert og har fått definert en forspenningstid på 1,5 minutter.

Vær oppmerksom på at bare vegnettet innenfor Vestfold fylke som vises i kartbildet, men analysen beregner også med veger utenfor fylket.

- Tegnforklaring:**
- Tettbebyggelse med særlig fare for rask og omfattende brannspredning
 - Sykehus, sykehjem og lignende institusjoner som krever assistert rømming
 - Områder med konsentrert og omfattende næringsdrift eller lignende
 - Brannstasjon
 - Utrykningstid inntil 10 minutter
 - Utrykningstid inntil 20 minutter
 - Utrykningstid inntil 30 minutter
 - Utrykningstid over 30 minutter
 - Fremtidig boligområde fra kommuneplan /-delplan
 - Fremtidig næringsområde fra kommuneplan/-delplan
 - Tettsteder



Om kartet:

Forskrift om organisering og dimensjonering av brannvesen definerer krav til utrykningstid.

Kartet viser med grønt utrykningstid inntil 10 minutter ut fra definerte brannstasjoner. Utrykningstid inntil 20 minutter vises med orange farge. Utrykningstid inntil 30 minutter vises med blå farge og utrykningstid over 30 minutter vises med rød farge.

Analysen er utført med dagens stasjoner for Vestfold Interkommunale Brannvesen IKS, Sandefjord brann og redning samt Larvik brann og redning. Følgende justeringer er utført - Sandefjord stasjon er flyttet til ny foreslått lokaliseringspunkt i Foksrødkrysset, Tønsberg stasjon er flyttet til ny foreslått lokaliseringspunkt i Tønsberg kommune, og Stokke stasjon er fjernet. Sande stasjon er ikke kasernert stasjon og har fått definert en forspenningstid på 5 minutter. Alle de øvrige stasjonene er kasernert og har fått definert en forspenningstid på 1,5 minutter.

Vær oppmerksom på at bare vegnettet innenfor Vestfold fylke som vises i kartbildet, men analysen beregner også med veier utenfor fylket.

- Tegnforklaring:**
- Tettbebyggelse med særlig fare for rask og omfattende brannspredning
 - Sykehus, sykehjem og lignende institusjoner som krever assistert rømning
 - Områder med konsentrert og omfattende næringsdrift eller lignende
 - Brannstasjon
 - Utrykningstid inntil 10 minutter
 - Utrykningstid inntil 20 minutter
 - Utrykningstid inntil 30 minutter
 - Utrykningstid over 30 minutter
 - Fremtidig boligområde fra kommuneplan /-delplan
 - Fremtidig næringsområde fra kommuneplan/-delplan
 - Tettsteder

Økonomi

	Alternativ 0	Alternativ 1	Merkn
Lønnskostnader	kr 1 778 000 000	kr 1 754 000 000	Over ti år
Investeringer:	kr 334 320 000	kr 233 520 000	Kun stasjoner
Drift og vedlikehold:	kr 132 000 000	kr 92 000 000	Kun stasjoner

Sentrale momenter i den videre prosess:

- Nytt selskap uten å legge ned eksisterende IKS
- Økonomi – fremtidige kostnader
- Virksomhetsoverdragelse
- Ny selskapsavtale
- Hovedstasjon/kontorkommune
- Alternative stasjonsstrukturer og alternative løsninger
- Behov for å lande prosessen

Hva nå?

Videre arbeid:

- Eiermøte 13. 02
- Politisk (felles) sak før påske/sommeren
- Et eller to trinn?
 - Forhandlingsutvalg for ny selskapsavtale? Skjevdeling på kostander?
Differensiert eierskap?
 - Hvordan ta inn aktiva?
 - Økonomi (harmonisere KOSTRA-tall)

Rapporten finner dere på www.vibr.no eller her:
<https://www.vibr.no/index.php?action=news&item=EjKVzDPt>

Jan Helge Kaiser

Brannsjef/daglig leder

Vestfold Interkommunale Brannvesen IKS

Postadresse: Ollebukta 6, N-3126 Tønsberg

Sentralbord: 33 00 36 00 Mobil: 91 74 70 44

Besøk oss gjerne på facebook:

www.facebook.com/brannvesenet

eller web: www.vibr.no



Husk å sjekke røykvarsleren

