

Orienteringer HOKL, 22.10.24

Brattås barnehage og budsjettarbeid; barnehage- og skolestruktur – oppvekstsenter



Status Brattås barnehage

- Kommunen overtok drift av barnehagen 7.okt. Har en avtale om drift fram til 3.november. Ytterligere to pedagoger slutter 3.nov
- Færder kommune begjærte Brattås barnehage konkurs 9.okt
- Eier ba om oppbud den 15.oktober og bostyrer ble oppnevnt
- Avtale om drift ble videreført med bostyrer umiddelbart
- Flere interessenter for kjøp
- Formannskapet gav kommunedirektøren fullmakt til evt. å gå inn i salgsprosess på vegne av kommunen søndag 20.okt. om kvelden innenfor en gitt ramme, dersom det er aktuelt

Alternative løsninger

- **Alternativ 1** En ekstern part kjøper barnehagen for videre barnehagedrift
- **Alternativ 2** En ekstern part kjøper barnehagen for omregulering og alle barn sikres barnehageplass i andre alternativer.
- **Alternativ 3** Færder kommune kjøper eiendom, bygg og inventar av konkursbo for videre drift av barnehagen i kommunal regi

Hva skjer med barnehagen om bostyrer ikke lykkes med salg innen 3.nov?

- Kommunen vil forhandle om videre leie og drift i nåværende bygningsmasse, lykkes ikke det;
- barn og ansatte spres på ulike lokasjoner som Lindhøy barnehage, Randineborg barnehage og andre barnehager med ledig kapasitet. Andre bygg vurderes også tatt i bruk, for eksempel Gipø barnehage og Brattås skole.

Skolekretsfordeling for de barna som går i barnehagen nå;

Brattås	69 %
Føyland	1 %
Labakken	9 %
Oserød	7 %
Teie	2 %
Torød	12 %

Spm fra AP v/ Anne Marie Indseth

- Hvilke dokumenter regulerer forholdet mellom Brattås Barnehage og Færder kommune?

Basert på rapporterte barnetall fra barnehagen pr. 15.12 fatter kommunen et vedtak om driftstilskudd til private barnehager for kommende år i henhold til Forskrift om tildeling av tilskudd til private barnehager. I henhold til denne forskriften kan kommunen justere tilskuddet ved vesentlige endringer i barnetallet slik det ble gjort fra 1. september 2024 i Brattås barnehage. Pga overkapasitet reduserte barnehagen sitt barnetall med over 20% og fikk dermed mindre tilskudd fra september enn tidligere. Kommunen fattet et nytt vedtak om driftstilskudd til Brattås barnehage 26.08.2024, se vedlegg.

Færder 2030



Færder 2030

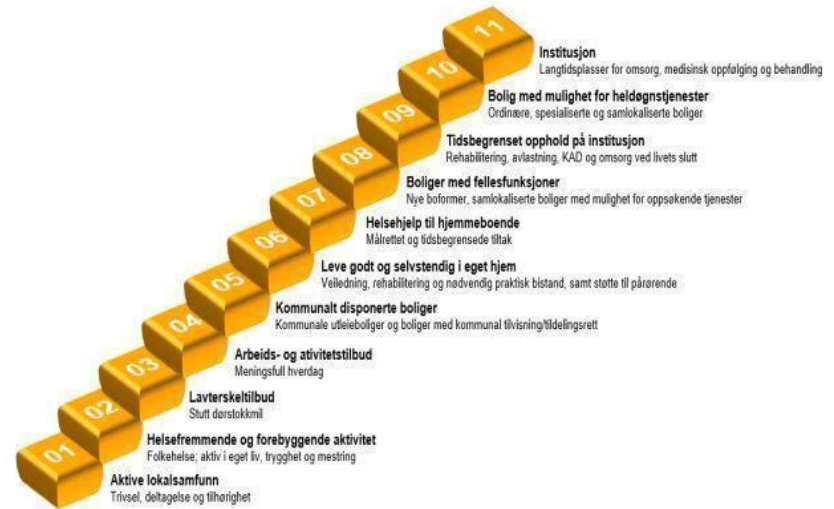
- Skal ferdigstilles og fremlegges for kommunestyret ved budsjettframleggelsen i november 2024.
- 21 konkrete innsatser som i sum skal gi en mer bærekraftig økonomi



Færder 2030 - Innsatstrapp

Hypotese:

- Vi tror at ved å implementere "innsatstrappa", kan vi utvikle tilbudet slik at vi bedre kan håndtere det stadig økende behovet for kommunale tjenester i fremtiden.



Helsefremmende og forebyggende tjenester

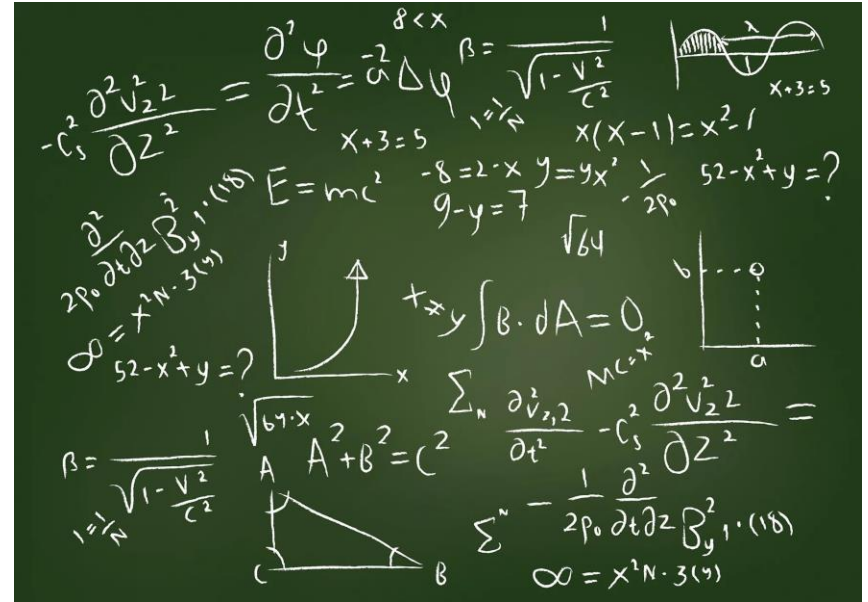
- Effekten av satsningen på helsefremmende og forebyggende innsats kan vise til lønnsomme resultater for Færder.



Ressursfordelingsmodell

Hypotese:

- Ressursfordelingsmodellen i barnehage og skole i Færder bidrar til en mer effektiv ressursbruk sammenlignet med modeller i andre kommuner.



Ressurssenter

- Etablering av et ressurscenter for flere virksomheter i Færder kommune vil bidra til et bedre og mer effektivt tjenestetilbud.



Organisering av stab og støtte

Hypotese:

- Med en riktig organisering av kommunens stab- og støttefunksjoner vil kvalitet og kapasitet på kommunens tjenester kunne bedres.



Barnehage- og skolestruktur

- Dagens barnehage- og skolestruktur kan optimaliseres for å oppnå økt effektivitet og kvalitet på tjenestene.



Barnetallsutvikling i barnehagene og skolene

Antall av Kjønn	Kolonneetiketter								
Radetiketter	Brattås	Føyntland	Labakken	Lindhøy	Oserød	Teie	Torød	(tom)	Totalsum
<01.01.2019									
2019	23	23	64	16	51	59	20		256
2020	28	15	70	33	53	68	24		291
2021	18	21	70	32	52	46	18		257
2022	20	20	65	19	46	49	19		238
2023	15	12	64	16	35	46	9		197
Totalsum	104	91	333	116	237	268	90		1239

	Tønsberg
2019	11
2020	7
2021	6
2022	7
2023	5

Skoleår	Antall elever 1.-7.trinn kommunale skoler	Gjennomsnitt pr. årskull
2024/25	2041	291,5 elever
2029/30	1715	245 elever

Skoleår	Antall elever 8.-10.trinn kommunale skoler	Gjennomsnitt pr. årskull
2024/25	945	315 elever
2029/30	828	276 elever

Historikk og prognose

Matoma om skolesaken:

Skoleå

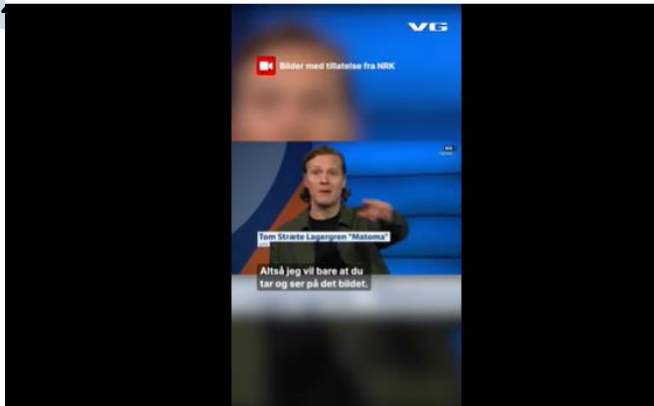
– **Hadde ikke levd i dag hvis det hadde rammet meg**

2019/20

2024/25

Tom Stræte Lagergren (33) – kjent som Matoma – mener skolenedleggelsene handler om liv og død. Han bruker seg selv som eksempel.

2029/30



Elevtall i kommunale skoler 1.-10.trinn

3150 elever

2986 elever

2550 - 2600 elever

Strukturtiltak innen oppvekst

- Effektivisering av lederstruktur gjennom felles ledelse
- Robuste og fleksible enheter gjennom etablering av oppvekstsenter
- Barnehage og skolestruktur, på kort og litt lenger sikt

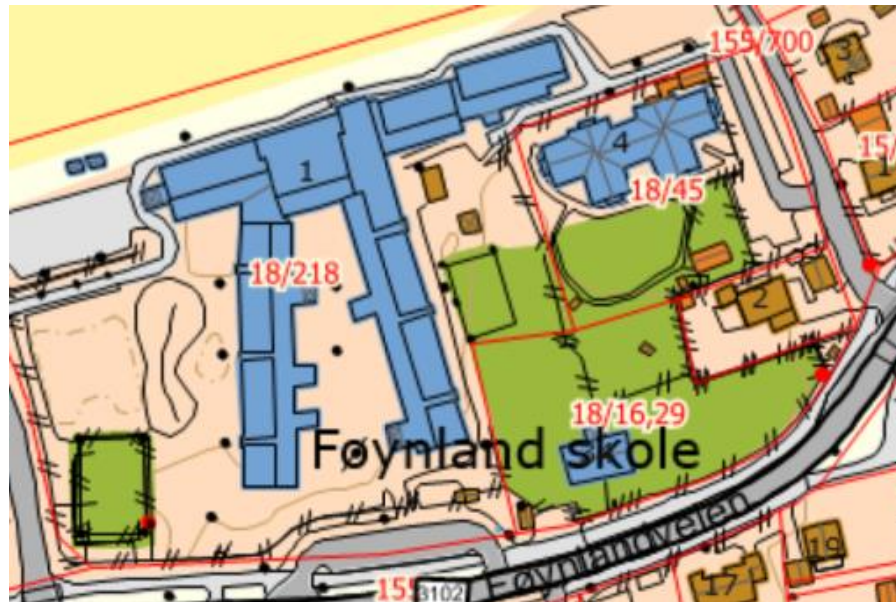


Hva er et oppvekstsenter?

- Et **oppvekstsenter** er en ordning der skole, SFO og barnehage er samlokalisert, ofte under samme ledelse, altså med ett budsjett, en felles ledelse, evt. definert som en virksomhet
- Kan bruke lokaler sammen og mer fleksibelt
- Kan bruke fellesressurser som helsesykepleier og PP-rådgiver og byggdrifter sammen

Oppvekstsenter på Føynland?

- Skole 248, vil være rundt 200 elever, selv med Husøyelever innen 5-6 år
- Barnehage 52 barn
- To virksomhetsledere
- To virksomheter, liten barnehage (fire avdelinger)
- To budsjetter



Oppvekstsenter på Brattås?

- Privat barnehage – 119 barn+ barn uten rett til plass
- Brattås skole - 164 elever, bygget for 200



2019	23
2020	28
2021	18
2022	20
2023	15
Totalsum	104



Fordeler og ulemper

- Gode overganger, helhet og sammenheng for barn og unge
- Sambruk av lokaler og ressurser
- Senter i et lokalsamfunn enda sterkere mbr
 - Ressursutnyttelse
 - Kompetanse
 - Profesjonsfellesskap
 - Felles ressurser som h
 - Kjennskap til ungene g

ULEMPER;

- To ulike pedagogikker som skal «møtes», på kort sikt, kanskje motsatt på lang sikt
- Ungene forblir i en virksomhet lenge

Effektiviseringspotensialet ved sammenslåinger består i;

Bemanning - , færre ansatte og ansattes kompetanse utnyttes bedre og en får sterkere profesjonelle læringsfellesskap

Kan fylle opp stillinger til 100% og benytte ressurser på tvers

Mer robuste driftsbudsjett, du trenger utstyr til en virksomhet, ikke to

Drift av færre bygg

Investeringer til færre bygg

Mer effektive energi-, drift- og vedlikeholdsløsninger

Lavere finanskostnader

Frigjøring av kapital

Lavere overføringer til private barnehager

Gjennomgang av formålsbygg

Hypotese:

- Kommunens tjenester må i fremtiden benytte seg av færre kvadratmeter bygningsmasse enn i dag, for å klare nødvendig omstilling med hensyn til økonomi og klima.



Spm fra AP v/ Anne Marie Indseth; Rullerende opptak

På økonomiseminar 14. okt. ble vi vist de økonomiske utfordringene kommunen vil ha og få, både inneværende år og kommende år.

Med dette som bakteppe, vil det være mulig å innføre rullerende opptak i barnehagene uten at dette vil ha en relativ stor kostnad?

- Kommer tilbake til utredning

Spm. Fra v/ Cecilie Bondevik

Alternativ læring

- Hva er status for implementering av alternativ læringsarena som ble foreslått av Amalie Bech fra Høyre? Med dagens høye forekomst av skolevegring blant annet vil dette kunne være et positivt forslag som kan bli en arena hvor elever opplever mestring og kanskje kan fremme lærelyst og glede. Venstre ønsker at dette bør prøves ut i større grad enn det gjøres i dag.
- Finnes det noe budsjett for dette?
- Har vi noen tall på evt. hvor mange elever som får et slikt tilbud og hvor mange som trenger dette? (Altså elever som står i fare for å falle utenfor skolesystemet).
- Hvilke arenaer benytter evt. Færder kommune til et slikt tilbud, hvis det finnes?
- Kan det bli utredet hva dette kunne evt. koste?
- Det er svært viktig å få barn gjennom skolen. Barn har ulike ressurser og læremåter. Å fremme trivsel og mestring bør være overordnet slik at vi kanskje kan sikre at elevene fullfører skolegangen.

Svar fra oppvekst

- 1. Alternativ opplæring kan være et enkeltvedtak om spesialundervisning. – SÆRSKILT TILRETTELAGT OPPLÆRING, VEDTAK
- 2. Supplerende eller utvidende opplæringsarenaer, der alle eller noen barn lærer enn i klasserommet – mer og mer for alle. Tilpasset læring for alle, stort handlingsrom og Helhetlig Plan for Oppvekst legger et godt grunnlag for slik pedagogikk for alle. Nylig kommet en stortingsmelding om mer praktisk læring i skolen
- Noen har behov for mer slik tilpasning enn andre, her vil dere få en forskrift til behandling om fleksibel bruk av fag- og timefordeling, anledning til å omfordele inntil 10%.
- To elever som har tilbud på gård i dag, 6 andre steder
- Flere elever som har opplæring i bedrift
- Inntil 8 plasser på Via Færder, en eller flere dager i uka for ungdomsskolene, fordelt etter skolestørrelse
- Ressurser tildeles skolen basert på elevfaktor, men i spesielt ressurskrevende tilfeller hender det at vi justerer for nettopp dette, slik dere ser i tertialen i dag.