

# Kommuneplanens samfunnsdel 2026 - 2038

## Planprogram



Foto: Marija Kanavin

## 1. Innledning

I Planstrategien for Færder kommune 2020-2024 ble det foreslått å revidere kommuneplanens samfunnsdel (KPS) etter at kommuneplanens arealdel (KPA) ble vedtatt. Arealdelen ble vedtatt 06.09.2023, og det ble derfor ikke tid til å revidere samfunnsdelen i den kommunestyreperioden. Planstrategien for Færder kommune 2024-2028 foreslår å revidere både samfunnsdelen og arealdelen, hvor arbeidet med arealdelen starter opp etter vedtatt samfunnsdel.

### 1.1 Formålet med arbeidet

Alle kommuner skal ha en kommuneplan som omfatter en samfunnsdel med handlingsdel og arealdel jf. plan- og bygningsloven §11-1.

Kommuneplanens samfunnsdel skal ta stilling til langsiktige utfordringer, mål og strategier for kommunen som samfunn og kommunen som organisasjon. Arealdelen omfatter hele kommunen og skal vise sammenhengen mellom framtidig samfunnsutvikling og arealbruk. I forslag til planstrategi for Færder kommune 2024-2028 foreslår kommunedirektøren at det foretas revidering av kommuneplanens samfunnsdel og en revisjon av kommuneplanens arealdel.

Kommunene har en viss fleksibilitet når det gjelder revisjon av kommuneplanen. Selv om planstrategien og planprogrammet slås sammen må kommunen følge prosessreglene for planprogram, jf. plan- og bygningsloven § 4-1. I programmet skal det gjøres rede for formålet med planarbeidet, planprosessen med frister og deltakere, opplegg for medvirkning og behovet for utredninger. Det skal gis anledning til å komme med innspill. Derfor skal forslaget sendes ut på høring og legges ut til offentlig ettersyn i seks uker.

En revidert og oppdatert samfunnsdel skal fungere som overordnet politisk og administrativt styringsverktøy både på kort og lang sikt. Målet er at planarbeidet skal bidra til tydelighet og forutsigbarhet. Nye politikere skal også kunne være med å legge satsingsområdene til grunn for økonomiplanarbeidet i valgperioden.

## 2. Revidering av kommuneplanens samfunnsdel

Kommuneplanens samfunnsdel for Færder ble vedtatt i 2018, og var den første felles planen for de to tidligere kommunene Nøtterøy og Tjøme.

Det er flere grunner til at det er behov for en revisjon av kommunens samfunnsdel:

### Utfordringsbilde

Færder kommune står overfor flere store utfordringer, både som samfunn og som kommuneorganisasjon, som vil kreve god planlegging og stor innsats. Flere av temaene ble pekt ut i kommunal planstrategi 2020-2024:

- Befolkningsutvikling, demografi og boligbygging
- Folkehelseutfordringer
- Klima- og miljøutfordringer
- Utfordringer for næringslivet
- Kommuneøkonomi

Et tydelig kjennetegn ved disse temaene og utfordringene er at de berører kommunen som samfunnsutvikler og kommunens virksomhetsstyring, både ved at utfordringene påvirker kommunens evne til å levere tjenester og behovet for at kommunen bruker sitt virkemiddelapparat for å påvirke samfunnsutviklingen. I dokumentet «Utfordringsbilde for Færder 2024» adresseres flere av utfordringene Færder kommune står ovenfor, og i planstrategien for 2024-2028 er det valgt ut fem hovedutfordringer. Disse skal innarbeides i kommuneplanens samfunnsdel og er nærmere beskrevet under pkt. 2.1.

I tillegg til disse utfordringene er samfunnssikkerhet og beredskap gjennomgående temaer som påvirker alle aspekter av kommunens planlegging og virksomhet. Økende behov for å sikre innbyggernes trygghet og beredskap ved naturkatastrofer, bortfall av strøm og EKOM, og andre samfunnskritiske hendelser krever at samfunnssikkerhet og beredskap integreres i alle relevante planer og tiltak. Dette inkluderer tiltak for å forebygge og håndtere kriser, samt å styrke kommunens evne til å opprettholde kritiske tjenester under ulike typer påkjenninger. Samfunnssikkerhet og beredskap vil derfor bli innarbeidet i kommuneplanens samfunnsdel for å sikre en helhetlig tilnærming til disse utfordringene.

### **Arealstrategi**

I gjeldende samfunnsdel er det ikke laget en egen arealstrategi. Det ble laget en arealstrategi i planprogrammet for kommuneplanens arealdel. Denne var svært kortfattet, og gjorde arbeidet med kommuneplanens arealdel krevende da det ikke var klare føringer for hvordan arealutviklingen i kommunen skulle være. Det er derfor et behov at det lages en ny arealstrategi.

### **FNs bærekraftsmål**

Gjeldende samfunnsdel har ikke innarbeidet FNs bærekraftsmål. Gjennom nasjonale føringer for regional og kommunal planlegging, er det tydelige forventninger om at kommunene legger FNs bærekraftsmål til grunn for samfunns- og arealplanleggingen. For å realisere målene må de tilpasses og spisses slik at de fungerer på lokalt nivå. Det vil bli en viktig del av dette arbeidet og få innarbeidet bærekraftsmålene i samfunnsdelen.

### **Styrke samfunnsdelen som styringsverktøy**

Det er et behov for å revidere kommuneplanens samfunnsdel for å styrke kommuneplanens samfunnsdel som styringsverktøy for å utøve langsiktig og strategisk samfunnsplanlegging og virksomhetsstyring.

Færder kommune har også som mål å følge anbefalingene fra KS sin rapport «Ny agenda for kommuneplanens samfunnsdel» for utarbeidelse av kommuneplanens samfunnsdel. "Ny agenda for kommuneplanens samfunnsdel" er en strategi utviklet av KS for å gjøre kommuneplanens samfunnsdel til et effektivt politisk styringsverktøy. Hovedmålet er å styrke sammenhengen mellom samfunnsdelen og kommunens økonomiplan, slik at samfunnsdelen ikke bare blir et dokument med langsiktige mål, men også et praktisk verktøy for politiske beslutninger og administrativ oppfølging.

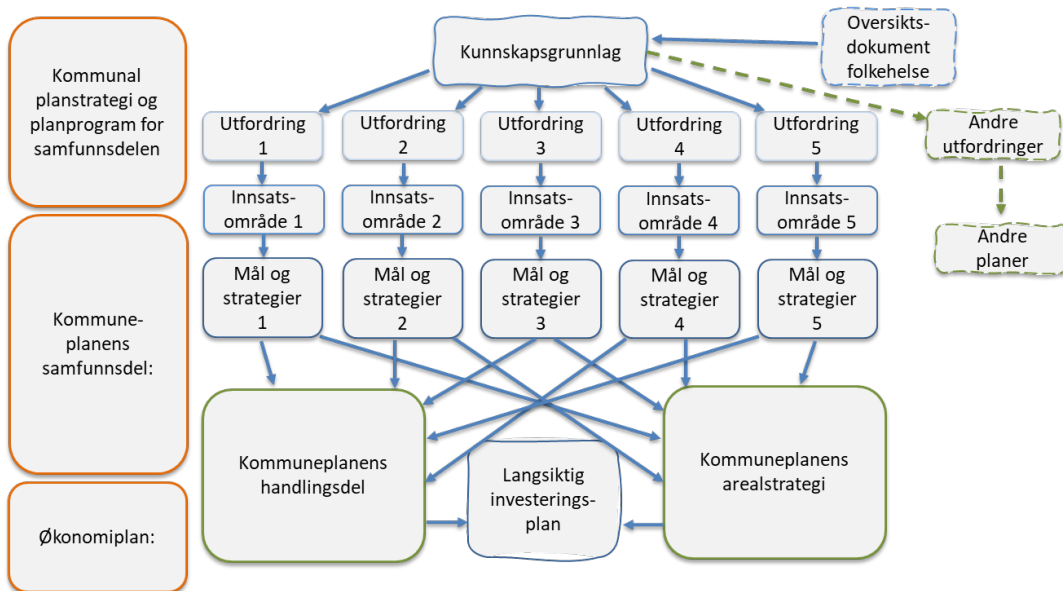
Noen av de viktigste anbefalingene er:

#### Tydeliggjøring av langsiktige linjer og kortsiktige satsinger

Samfunnsdelen skal inneholde både overordnede mål som strekker seg over flere valgperioder og konkrete satsinger for den nåværende valgperioden. Dette sikrer at kommunen kan arbeide strategisk og målrettet både på kort og lang sikt.

### Forenkling og fokusering

Redusere antallet mål og strategier i samfunnsdelen for å gi en klarere retning for administrasjonen. Dette gjør det enklere å koble samfunnsdelen til økonomiplanen og sikre at ressursene brukes der de trengs mest.



Figur 1 Kommuneplanprosessen - Samfunnsdelen

### Samskaping mellom politikk og administrasjon

Tilrettelegge for tidlige politiske diskusjoner om samfunnsdelens innhold etter hvert valg, basert på en oppdatert vurdering av lokale og nasjonale utfordringer. Dette sikrer at planen forankres i de folkevalgtes prioriteringer.

### Kobling til økonomiplanen

Integrere samfunnsdelen tettere med økonomiplanen for å sikre at prioriteringer i samfunnsdelen reflekteres i budsjett og ressursallokering.

## 2.1 Hovedutfordringer og innsatsområder

Kommunal planstrategi har definert fem hovedutfordringer som også vil fungere som innsatsområder. Formålet med å identifisere hovedutfordringer tidlig i prosessen er å tydeliggjøre kommunens innsatsområder for den pågående kommunestyreperioden. Dette gir grunnlag for en målrettet og strategisk tilnærming til både økonomiske prioriteringer og administrativt arbeid.

KS' rapport «Ny agenda for kommuneplanens samfunnsdel» understreker viktigheten av å gjøre kommuneplanens samfunnsdel til et praktisk og anvendbart styringsverktøy. Ved å fokusere på klare hovedutfordringer og konkrete satsingsområder, kan kommunene bedre møte de komplekse og varierte behovene til innbyggerne.

For Færder kommune er de identifiserte hovedutfordringene basert på en grundig gjennomgang av "Utfordringsbilde for Færder 2024", interne administrative prosesser og politiske verksteder avholdt i april 2024. Disse utfordringene vil danne grunnlaget for det videre arbeidet med denne planen.

Færder kommune har definert følgende fem hovedutfordringer som kritiske innsatsområder:

### **Svak og utfordrende befolkningsutvikling og uhensiktsmessig lokalisering av boliger og sosial infrastruktur.**

- For få barnefamilier
- For lav boligproduksjon, og for lav andel leiligheter
- Uhensiktsmessig lokalisering av boliger og sosial infrastruktur.
- Lite variert boligtilbud for å tiltrekke beboere med ulike preferanser

Færder kommune har over tid hatt en lav befolkningsvekst, der barnetall og antall barnefamilier har gått ned, samtidig som den eldre befolkningen har økt betydelig. Denne utviklingen vil forsterkes ytterligere, hvis man ikke endrer kurs. Befolkningsvekst er tett knyttet til boligproduksjonen. Boligproduksjonen i Færder har vært for lav til å kunne opprettholde en bærekraftig befolkningsvekst, samtidig som boligproduksjonen ikke har vært tilpasset behovet for leiligheter for den økende andel mindre husholdninger. Det er også tydelig at boliger og tjenester i mange tilfeller har fått en uhensiktsmessig lokalisering, både i forhold til sentrum- og tettstedsutvikling og tilgang på kollektivforbindelse.

### **Sosial ulikhet og utenforskap, med særlig søkelys på barn, unge og unge voksne.**

- Sosial ulikhet
- Unge utenfor arbeid, utdanning og opplæring
- Barn og unges evne til å håndtere samfunnsendringene nå og i fremtiden
- Vanskelig å prioritere helsefremmende og forebyggende tiltak, som skal nå hele befolkningen på bekostning av individbaserte løsninger, samtidig med en økning i psykiske helseproblemer og livsstilssykdommer.

Færder kommune er blant de kommunene i Vestfold med høyeste andelen barn i lavinntektsfamilier målt ut fra kommunalt inntektsnivå. Færder er også den kommunen i Vestfold med høyest inntektsulikhet, og ulikheten har vært jevnt økende siden 2009, med en liten nedgang fra 2021 til 2022. Inntektsulikhet mellom husholdninger gjør at mange barn i Færder vokser opp med redusert tilgang på en del ressurser sammenlignet med andre barn.

Færder har også den største andelen unge (15–29 år) som står utenfor arbeid, utdanning og opplæring, og hovedvekten ligger på aldersgruppen 25–29 år. Andelen er høyest blant kommunene i Vestfold og høyere enn landet som helhet. Personer i denne gruppen ser ut til å ha mer varige problemer med å komme inn på arbeidsmarkedet. Blant dem som blir værende utenfor over lengre tid, er det klar overvekt av unge med helseutfordringer og unge uten videregående opplæring.

Flere innbyggere som søker hjelp, sliter med mer komplekse sosiale problemer enn tidligere. Dette kan være utenforskap, fattigdom, hjemløshet, rusmisbruk, psykiske helseproblemer, helseproblemer, sosiale problemer og familieproblemer.

Færder kommune står overfor store utfordringer med å forberede barn og unge på en raskt skiftende fremtid, preget av hyppige teknologiske endringer og klima- og miljøutfordringer. Samtidig må man håndtere



økende psykiske helseproblemer og livsstilssykdommer. I denne komplekse situasjonen er det vanskelig å prioritere helsefremmende og forebyggende tiltak som når hele befolkningen, på bekostning av individbaserte løsninger.

#### **Konsekvenser av økende andel eldre.**

- Antallet eldre i kommunen øker og trenden fortsetter
- Eldre lever lenger med sykdom
- Store rekrutteringsutfordringer i helsesektoren
- Mangler tilrettelagte boliger for den voksende gruppa av eldre
- Flere og mer komplekse oppgaver overføres fra spesialisthelsetjenesten til kommunehelsetjenesten

Færder kommune står overfor store demografiske utfordringer på grunn av en aldrende befolkning, som lever lenger og ofte med sykdommer, som f.eks. demens. Denne utviklingen forventes å øke betydelig i årene framover. «Forsørgerbrøken», med færre yrkesaktive i forhold til de eldste aldersgruppene, vil utfordre tilgangen til kvalifisert helsepersonell, samtidig som behovet øker. Overføringen av mer komplekse oppgaver fra spesialisthelsetjenesten til kommunehelsetjenesten utfordrer kommunens kapasitet og kompetanse ytterligere. Kommunen mangler også tilrettelagte boliger for den voksende gruppen av eldre, som vanskeliggjør gode og effektive helsetjenester, og blant annet øker behovet for flere institusjonsplasser.

#### **Tap av natur og reduksjon av karbonrike arealer.**

- Nedbygging og fragmentering av naturarealer
- Tap av biologisk mangfold
- Økte klimagassutslipp ved utbygging av karbonrike arealer

Landområdene rundt Oslofjorden representerer Norges rikeste når det gjelder biologisk mangfold, med kanskje 80 % av våre landlevende arter. Naturområdene i Færder er også svært viktige rekreasjonsområder for innbyggerne, og noe av det som gjør kommunen attraktiv som bo- og fritidskommune. I Færder kommune er det et stort utbyggingspress på arealene, og spesielt på strandsonen og arealene nord i kommunen. Den største utfordringen for naturmangfold er tap av natur, og hovedårsaken til tap av natur er endret arealbruk. Store deler av naturen i Færder består av skog, og dette er også viktige arealer for karbonlagring. Nedbygging av natur er en av de største kildene til potensielle klimagassutslipp i kommunen.

#### **Kritisk tilstand i Oslofjorden og i lokale vassdrag.**

- Overhøsting av ressurser
- Forurensning
- Forsøpling
- Utbyggingspress og naturinngrep i strandsonen
- Dårlig vannkvalitet i fjord og vassdrag, som følge av utslipp fra avløp og avrenning fra landbruk

Tilstanden for livet i Oslofjorden og vannmiljøet ellers i kommunen er svært dårlig. Som nasjonalparkkommune har Færder et spesielt ansvar for å beskytte og bevare sine unike naturområder. Både kommersielt- og fritidsfiske bidrar til overhøsting av arter, som har en betydelig påvirkning på fjordens

økosystem. I tillegg utgjør forurensning fra miljøgifter og mikroplast en stor utfordring, der blant annet fritidsbåter og bildekk er store kilder til mikroplastforurensning. Fysiske inngrep i strandsonen og i sjøen, som mudring, utfylling, brygger, bunntåling og oppankring, forverrer situasjonen ved å negativt påvirke fjordens liv. Utslipp av næringsstoffer fra både jordbruksarealer og avløpsvann bidrar til overgjødning, algeoppblomstring og oksygenmangel i vannet, noe som påvirker livet i bekker, innsjøer og sjøen negativt.

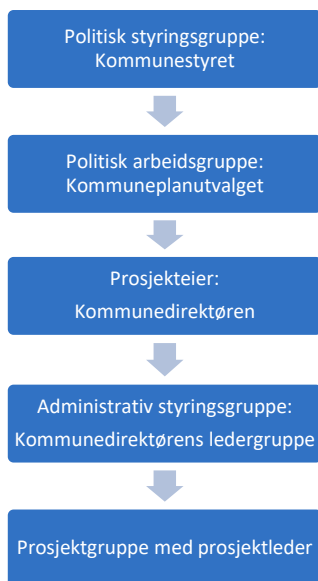
### Arbeidsplassutvikling lokalt i kommunen og i regionalt samarbeid, først og fremst med Tønsberg

I kommunestyremøtet 06.11.2024 i sak KS - 117/24 ble det vedtatt å legge inn et 6 innsatsområde:

*«Arbeidsplassutvikling lokalt i kommunen og i regionalt samarbeid, først og fremst med Tønsberg, løftes inn som innsatsområde i samfunnsdelen av kommuneplanen. Arbeidet gjøres i strategisk næringsplan.»*

## 3. Planprosess og medvirkning

### 3.1 Organisering



Figur 2 Organisering av arbeidet med kommuneplanens samfunnsdel

Kommunestyret er det øverste beslutningsorganet for kommuneplanens samfunnsdel. Samtidig er det løpende politiske arbeidet delegert til kommuneplanutvalget. Det er ingen formelle krav utover de faste trinnene i kommuneplanen: Planprogram, høringsforslag og vedtak. Med erfaringene hentet fra arbeidet med kommuneplanens arealdel, er det viktig med en tidlig og kontinuerlig forankring av de folkevalgte i arbeidet. Dette er spesielt viktig for gjennomføringsevnen, selv om det vil ta noe lenger tid og være arbeidskrevende. En god politisk forankring vil også gjøre planen mer relevant som et styringsredskap, da det vil kunne gi mer eierskap til planen.

## 3.2 Videre saksgang

Arbeidet med kommuneplanens samfunnsdel følger reglene i plan- og bygningsloven og inkluderer følgende trinn:

### Planprogram kommuneplanens samfunnsdel og kommunal planstrategi

1. **Behandling og høring:** Forslag til planprogram ble behandlet av kommuneplanutvalget, som vedtok å legge det ut på høring.
2. **Høringsperiode:** Høringsperioden varte fra 17.06.2024 til 04.09.2024.
3. **Behandling av høringsinnspill:** Administrasjonen behandlet høringsinnspillene og innarbeidet eventuelle endringer i planstrategien og planprogrammet. Kommunestyret fastsetter deretter planprogrammet og vedtar planstrategien 6.11.2024.

### Plandokument – Kommuneplanens samfunnsdel

1. **Utarbeidelse av forslag:** Administrasjonen utarbeider forslag til ny samfunnsdel med arealstrategi og prioriterte bærekraftsmål. I denne fasen vil det være ulike typer medvirkningsprosesser.
2. **Behandling før høring:** Planforslaget behandles og vedtas sendt på høring av kommuneplanutvalget.
3. **Høringsperiode:** Høringsperioden varer i minimum seks uker, og planforslaget vil presenteres i regionalt planforum. I høringsperioden vil det gjennomføres medvirkningsprosesser i form av blant annet folkemøter og møter med organisasjoner. Her vil det også være kontakt med regionale myndigheter.
4. **Endelig behandling:** Administrasjonen behandler innspillene og innarbeider eventuelle endringer i planforslaget. Planen sendes deretter til sluttbehandling i kommunestyret etter behandling i råd og utvalg.

	2024				2025			
Plan-prosess	1.kvartal	2.Kvartal	3.kvartal	4.kvartal	1.kv	2.kv	3.kv	4.kv
Plan-strategi	Grunnlags-dokumentasjon og analyse	Utfordrings bilde	Offentlig ettersyn: Forslag til planstrategi og plan-program for samfunnsdelen	<b>Vedtak planstrategi</b>				
Plan-program samfunns-del og samfunnsdelen				<b>Vedtak plan-program for kommune-planens samfunnsdel</b>	Arbeidsperiode med medvirkningsprosesser		Høringsperiode	<b>Politisk vedtak samfunnsdelen</b>
Politisk deltakelse		Politisk verksted 1		Politisk verksted 2		Politisk verksted 3		



### 3.3 Medvirkning og råd

Plan- og bygningsloven § 5-1 krever at det legges til rette for medvirkning i forbindelse med planforslag. Kommuneplanens samfunnsdel angår alle innbyggerne i kommunen, og det er derfor særlig viktig å sikre god medvirkning.

I arbeidet med kommuneplanens samfunnsdel for Færder kommune, er det avgjørende at medvirkningen er målrettet, tilpasset og gjennomtenkt for å gi verdi, og sikre at de som medvirker føler seg hørt og ikke opplever prosessen som overfladisk. Det legges opp til en medvirkningsprosess som følger de lovpålagte kravene og tar hensyn til ulike grupper, inkludert de som har utfordringer med å medvirke gjennom vanlige kanaler, barn og unge, samt kommunens råd. Under høringsperioden og offentlig ettersyn vil det være rom for bred medvirkning fra allmennheten, beboere og interessegrupper. Det vil blant annet bli avholdt innbyggermøter.

I forbindelse med utarbeidelse av mål og strategier for de ulike innsatsområdene vil det, i tillegg til å involvere rådene, bli gjennomført spissete medvirkningsprosesser tilpasset hvert innsatsområde. Samarbeid med rådene: Rådet for mennesker med nedsatt funksjonsevne, Eldrerådet, Klima- og miljørådet, Inkluderingsrådet og Ungdomsrådet blir viktig i arbeidet med kommuneplanen. Formålet med disse rådene er å sikre en bred, åpen og tilgjengelig medvirkning i kommunen. Alle rådene vil bli involvert i arbeidet, og det legges opp til møter med hvert råd tidlig i prosessen for å sikre god medvirkning.

Gjennom offentlig ettersyn og høring av planforslaget vil det være anledning for offentlige instanser, nabokommuner og private og frivillige organisasjoner å gi sin tilbakemelding. Planen vil også bli presentert for regionale myndigheter i regionalt planforum.

Å stemme ved valg anerkjennes som den viktigste formen for medvirkning, og innbyggerne i Færder oppfordres til å delta aktivt i valgprosessen for å forme den videre samfunnsutviklingen. I arbeidet med samfunnsdelen vil politikerne bli involvert, hvor man i tillegg til utvalg med behandling av saker også vil gjennomføre politikerverksteder hvor det ikke vil bli tatt beslutninger. Å involvere politikerne i større grad vil også være en form for medvirkning da dette er representanter som er stemt frem av innbyggerne.