



FÆRDER KOMMUNE

Postboks 250

3163 NØTTERØY

Saksbehandler, innvalgstelefon

Øivind Fredlund, 33372366

Uttalelse - kommuneplan - Færder – høring planprogram samfunnsdel 2026 - 2038 og planstrategi 2024 - 2028

Det vises til brev 21. juni 2024 med vedlegg fra Færder kommune.

1. Saken gjelder

Saken gjelder høring av kommunal planstrategi og planprogram til kommuneplanens samfunnsdel for Færder kommune.

2. Rollen til Statsforvalterens fagavdelinger

Statsforvalterens fagavdelinger skal med hjemmel i plan- og bygningsloven § 3-2 påse at kommunens planlegging ikke er i strid med nasjonale og viktige regionale interesser innen miljøvern, klima, landbruk, samfunnssikkerhet, folkehelse og barn og unges interesser. Statsforvalteren formidler også nasjonale hensyn etter gravplassloven med forskrift, i saker etter plan- og bygningsloven.

3. Innspill fra Statsforvalterens fagavdelinger

3.1 Generelt

Færder kommune har sendt kommunal planstrategi og planprogram til kommuneplanens samfunnsdel på høring. Vi gir en samlet tilbakemelding, der noen temaer er generelle og andre er rettet mot enten planstrategien eller planprogram for samfunnsdelen.

De siste årene har det kommet en rekke nye nasjonale føringer og oppdatert kunnskap på flere fagområder. Det er viktig at planstrategien reflekterer dette. Kommunen peker blant annet på nye *Nasjonale forventninger til regional og kommunal planlegging 2023-2027*. I denne høringsuttalelsen henviser vi til relevante punkter i Nasjonale forventninger under konkrete tema ved å henvise til «forventning nr. [x]».

Som kommunen også peker på, skal FNs bærekraftsmål være det politiske hovedsporet for å ta tak i vår tids største utfordringer. For Norge er de største utfordringene knyttet til bærekraftsmålene om klimagassutslipp, natur, ressursbruk og forbruk. Det er positivt at kommunen prioriterer satsingsområder innenfor alle tre bærekraftsdimensjonene; miljø (karbonrike arealer og Oslofjorden), sosial (befolkningsutvikling og boligsituasjon, samt utenforskap) og økonomisk (tema



utenforskap har også en økonomisk side, blant annet «unge utenfor arbeid, utdanning og opplæring»). Statsforvalterens fagavdelinger er positivt til at bærekraftsmålene inkluderes i arbeidet med planstrategien, og vi anbefaler at målene kommuniseres tydelig i kommunens overordnede samfunns- og arealplanlegging.

3.2 Regjeringens forventninger til planprosessene

Vi viser til forventningene regjeringen har til planstrategier, jf. forventning nr. 2. Videre er det naturlig å henvise til forventning nr. 1, som understreker at «[b]ærekraftsmålene, nasjonale klima- og miljømål, lokalt folkestyre og løsninger som styrker verdiskaping og bosetting i hele landet, legges til grunn for den overordnede samfunns- og arealplanleggingen og for statens deltakelse i planprosessene». I forventning nr. 4 forventes det at «en langsiktig arealstrategi inngår som del av kommuneplanens samfunnsdel, og legges til grunn for kommuneplanens arealdel.»

Når det gjelder kommune- og reguleringsplanprosessene, forventer regjeringen at samfunns- og arealplanleggingen baseres på et oppdatert og godt kunnskapsgrunnlag. Kommunene bør utarbeide et arealregnskap som del av et slikt kunnskapsgrunnlag, jf. forventning nr. 17. Det kan være aktuelt å ta stilling til spørsmålet om eksempelvis arealregnskap allerede i planstrategien, og i arealstrategien til kommuneplanens samfunnsdel. Vi viser til forventning nr. 18 og 53 om utredningen av og vektleggingen av samlede virkninger av arealbruk.

Temaer innenfor bærekraftsdimensjonen «klima og miljø»

3.3 Planvask og urealiserte byggeområder

En «planvask» innebærer at gjeldende planer oppdateres og revideres ved å endre hva et område skal brukes til, eller hvordan det kan bygges i dette området. Hensikten er å unngå arealbruk som er i strid med den ønskede utviklingen i samfunnet. Vi viser til forventning nr. 47 og 69. Vi viser også til forventning nr. 49 og 57 om fortetting og transformasjon.

Vi merker oss at kommunen skal gjennomføre planvask ved å gjennomgå eldre reguleringsplaner, og at kommunen er tildelt midler fra Miljødirektoratet for planvask av planer som er i konflikt med naturverdier. Det er positivt. Vi understreker imidlertid at vi forventer at planvask også vurderes ved revidering av kommuneplanens arealdel og at arealbruken også vurderes opp mot ny kunnskap, nye føringer og hensynet til andre nasjonale interesser, herunder jordvern.

Kommunen har stor frihet til å endre eller oppheve gamle reguleringsplaner uten å bli erstatningspliktige. Vi forventer at slike vurderinger synliggjøres i plandokumentene. På nettsiden <https://www.enkelplanlegging.no/kommunal-planstrategi> finner dere mer informasjon om planvask. (Scroll ned til «ofte stilte spørsmål» og velg «Hva er planvask?»). Et nyttig verktøy å bruke i denne prosessen er fylkeskommunens arealregnskap for [Vestfold](#). Her får dere blant annet oversikt over avsatt, men urealisert arealbruk i hver enkelt kommune, og hva slags arealer dette berører (for eksempel dyrka jord eller myr).

3.4 Klima og karbonrike arealer

Vi merker oss at nedbygging av natur og reduksjon av karbonrike arealer er pekt som et av hovedutfordringene og innsatsområdene i både planstrategien og planprogrammet for samfunnsdelen. Det er positivt. Vi viser til forventning nr. 45. Det er kun 6 år igjen til Norge skal ha nådd målet om 55 % reduksjon i våre klimagassutslipp. Det er behov for kraftfulle grep, og dette må reflekteres i planstrategien, samfunnsdelen og kommunens videre planlegging.

Statsforvalteren vil fremover være særlig oppmerksom på de nasjonale interessene knyttet til myr, men ber kommunen merke seg at forventning nr. 48 om karbonrike arealer også gjelder skog.



Kommunen bør i planstrategien og samfunnsdelen vurdere hvordan de skal bidra til å nå klima- og miljømålene, og hvordan regjeringens forventninger på disse punktene skal følges opp. Merk også at regjeringen i sin forventning nr. 45 oppfordrer kommunene til å sette seg mål for å redusere nedbyggingen.

I henhold til arealregnskapet for Færder kommune utarbeidet av Vestfold fylkeskommune, har kommunen avsatt nesten ca. 1700 dekar skog til utbyggingsformål som enda ikke er realisert (planreserve - plandata oppdatert 19. mars 2024). Vi har forståelse for at kommunen kan oppfatte det som utfordrende å unngå omdisponering av utmark sett i forhold til utvikling av bolig- og næringsområder. Vi vil likevel understreke at kommunene har et særlig viktig ansvar i klimaarbeidet.

Vi forutsetter at kommunen prioriterer å nå de fastsatte klimamålene, og at det legges opp til konkrete grep i planstrategi og samfunnsdel som sikrer at regjeringens forventninger på disse punktene følges opp. I tillegg til planvask kan eksempler på slike grep være en tydelig arealstrategi som vektlegger fortetting og transformasjon. For veiledning om andre tiltak som kan redusere utslipp fra arealbruksendringer viser vi til Miljødirektoratets rapport M-2493 *Tiltaksanalyse for skog- og arealbrukssektoren (LULUCF): Hvordan Norge kan redusere utslipp av klimagasser fra arealbruksendringer innen 2030* (2023).

3.5 Naturmangfold

Det er positivt at nedbygging av natur er pekt som en av hovedutfordringene og innsatsområdene i både planstrategien og planprogrammet for samfunnsdelen. Vi viser til forventning nr. 53.

Vi gjør allerede nå oppmerksom på at der hvor nye områder avsettes til utbygging eller når arealbruken i et område foreslås endret, må det gjennomføres naturtypekartlegging dersom dette ikke tidligere er gjort, jf. forskrift om konsekvensutredninger § 17 annet ledd. Dette fremgår også av Miljødirektoratets veileder M-1941 *Konsekvensutredning for klima og miljø*. Vi minner om at utredning og kartlegging av naturmangfold i konsekvensutredninger skal følge anerkjent metodikk. For kartlegging av naturtyper på land er den aktuelle metodikken kartlegging etter Miljødirektoratets instruks (NiN).

Vi merker oss at kommunedirektøren mener at formålet med en kommunedelplan for naturmangfold kan ivaretas i arbeidet med kommuneplanens samfunnsdel, ved at det der blant annet fastsettes mål og oppgaver. Med bakgrunn i dette, ressursbruken og at kommunen er godt kartlagt for naturmangfold, anbefaler direktøren at det ikke utarbeides en kommunedelplan nå, men at det gjøres en ny vurdering i neste kommunale planstrategi. Miljøavdelingen har ikke noen vesentlige motforestillinger til dette, men vil påpeke at forhold knyttet til restaurering og skjøtsel av naturmangfold ikke synes å bli ivaretatt med denne prosessen. Vi anbefaler derfor kommunen å vurdere hvordan dette kan ivaretas på annen måte.

3.6 Vannforvaltning og Oslofjorden

Vi merker oss at den kritiske tilstanden i Oslofjorden og i de lokale vassdragene er pekt som en av hovedutfordringene og innsatsområdene i både planstrategien og planprogrammet for samfunnsdelen. Det er positivt og i tråd med forventning nr. 59.

Vannforekomster skal beskyttes mot forringelse, forbedres og gjenopprettes med sikte på å ha minst god økologisk og kjemisk tilstand. Vi viser til miljømålene i vannforskriften §§ 4 og 5, samt § 12. Arbeidet for å oppfylle vannforskriftens miljømål gjennom å redusere tilførsler av næringssalter, organisk materiale og miljøgifter er svært viktig for å opprettholde og forbedre naturmangfoldet i vann. Vi viser også til Regional plan for vannforvaltning. Vi oppfordrer kommunen til å ta stilling til



hvordan man kan sikre oppfølging av vannforskriften på tvers av ulike sektorer, som eksempelvis plan, landbruk, vann og avløp.

Vi foreslår følgende konkrete punkter inn i arbeidet med planstrategien og samfunnsdelen:

- Kommunen bør ikke forslå endringer i sine planer som vil medføre redusert vannkvalitet i vann og vassdrag. Dette vil være i strid med vannforskriften § 4.
- Kommunen bør ha god kontroll på hvilke tiltak som skal følges opp for å nå målene som er satt i vannforskriften. Tiltakene skal ferdigstilles innen 2027 og 2033.
- Gode kantsoner langs vassdrag bidrar til å bevare biologisk mangfold både langs vassdragene og i vann, det er god samfunnsikkerhet og det bidrar til redusert avrenning fra landbruket. Kommunen bør derfor sikre tilstrekkelig bredde på kantsoner i kommuneplaner i henhold til vannressursloven § 11.
- Alle vassdrag skal holdes åpne av flomhensyn og vandringsforhold for fisk skal opprettholdes og passasje for dyr langs vassdrag. Forskrift om fysiske tiltak i vassdrag begrenser kommunens myndighet når det gjelder inngrep i vassdrag.

Når det gjelder den [Helhetlige tiltaksplanen for Oslofjorden](#) vil vi spesifikt peke på tiltakene i planen som skal følges opp av alle de 118 kommunene: T3, T4, T7 og T14. Kystkommunene, herunder Færder kommune, skal i tillegg følge opp T24, T25, T40 og T59.

3.7 Avløp

På landsbasis er det et stort etterslep når gjelder nødvendig vedlikehold og utbygging av avløpsnett og renskapasitet for avløp. Regjeringen fremholder at kommunene må se ansvaret for avløp og planlegging etter plan- og bygningsloven i sammenheng. Dette er viktig for å sikre tilkobling og tilstrekkelig renskapasitet før nye utbygginger settes i gang.

Kommunen må følgelig vurdere avløps situasjonen i områder hvor det planlegges utbygging, inkludert fritidsbebyggelse. Avløpsrenseanlegg det er aktuelt å koble seg til må overholde krav til rensing og andre krav etter forurensningsregelverket, og ha tilstrekkelig kapasitet til planlagt utbygging. Vi anbefaler at det i overordnede planer inkluderes rekkefølgekrav i planbestemmelsene som sikrer tilkobling til avløpsanlegg med tilstrekkelig kapasitet som driftes i tråd med tillatelse etter forurensningsloven. Vi vil påpeke at tilknytning til avløpsanlegg som ikke overholder renskravene eller ikke har kapasitet, medfører ulovlig forurensning, uavhengig av størrelsen på anlegget og hvem som er forurensningsmyndighet.

3.8 Grunnforurensning

Arealplaner må hensynta kunnskap om forurenset grunn eller mistanke om dette, samt hva slags type forurensning det er. Miljøavdelingen understreker betydningen av at kommunen selv har en oversikt over hvilke områder dette gjelder, eventuelt at en slik oversikt utarbeides. Områder med forurenset grunn skal vises med hensynssone. Ved ny arealbruk i områder med forurenset grunn må det gjennomføres miljøtekniske undersøkelser og risikovurderinger. Vi viser til forurensningsforskriften kapittel 2 og punkt 3.3 i rundskriv T-2/16. Videre vil vi særlig minne om at myndighetene fraråder å bygge på gamle deponier, jf. Miljødirektoratets veileder M-1780/2020 *Bygging på nedlagte deponier*.



Temaer innenfor bærekraftsdimensjonen «sosiale forhold»

3.9 Folkehelse

Vi minner om den nye boligsosialloven, som skjerper kommunens plikt til å ta boligsosiale hensyn i planleggingen, samarbeid på tvers av sektorer og å gi individuelt tilpasset hjelp til vanskeligstilte på boligmarkedet. Oversikten skal inngå som grunnlag for arbeidet med kommunens planstrategi. En drøfting av kommunens boligsosiale arbeid bør også inngå i strategien. Det følger av lovens § 5 annet ledd at kommunen skal ha en oversikt over behovet for både ordinære og tilpassede boliger for vanskeligstilte på boligmarkedet. Kommunen skal i arbeidet med kommuneplanen fastsette overordnede mål og strategier for det boligsosiale arbeidet, som skal være egnet til å møte de utfordringene kommunen står overfor på feltet.

Vi viser til nasjonale forventninger nr. 19 til 25 som tar for seg folkehelse tema. Også forventning nr. 26 om transport er relevant i et folkehelseperspektiv.

Det er positivt at kommunen har valgt «konsekvensen av en økende andel eldre» som eget satsingsområde. Samfunnsdelen er den viktigste arenaen for å drøfte målsettinger og overordnede strategier for å skape et aldersvennlig samfunn. Dette omfatter blant annet lokaliseringkriterier for ulike kommunale virksomheter, i tillegg til prinsippene for inkluderende arkitektur som skal sikre at byggene ikke bare fyller sine primærfunksjoner, men også bidrar til et mer aldersvennlig samfunn.

3.10 Gravplasser

Kommunen skal sørge for at det er tilstrekkelig areal til gravplasser og skal selv, i samråd med gravplassmyndigheten, regulere slikt areal. Gravplassen skal holdes i hevd og forvaltes med den orden og verdighet som dens egenart tilsier, jf. gravplassforskriften § 1. Vi anbefaler at det utarbeides en gravplassmelding (temaplan) der blant annet det forventede arealbehovet for gravplassene i kommunen blir vurdert. Dersom det eksisterer en slik melding, bør det vurderes om det er behov for å revidere denne. Vi viser for øvrig til gravplassloven, gravplassforskriften, Rundskriv Q-06/2020 *Forvaltning av kirke, gravplass og kirkens omgivelser som kulturminne og kulturmiljø* (Barne- og familiedepartementet og Klima- og Miljødepartementet) og gravplassveilederen.

3.11 Jordvern

Ved forrige rullering av kommuneplanens arealdel vedtok kommunen å tilbakeføre store arealer med byggeformål til LNF-formål. Vedtaket innebærer blant annet at kommunen ivaretar store arealer med dyrka og dyrkbar jord. Det er svært positivt. Statsforvalteren nominerte også Færder kommune som kandidat til Nasjonal jordvernpriis 2023 for dette arbeidet.

I henhold til arealregnskapet for Færder kommune utarbeidet av Vestfold fylkeskommune, har kommunen avsatt 174 dekar dyrka jord (fulldyrka jord, overflatedyrka jord og innmarksbeite) til utbyggingsformål som enda ikke er realisert (planreserve – plandata oppdatert 19. mars 2024). Vi minner om ny oppdatert nasjonal jordvernstrategi som ble vedtatt 26. mai 2023, der det blant annet ble fastsatt et nytt nasjonalt innskjerpet jordvernsmål (Prop. 121 S (2022-2023) vedlegg 9). Ny målsetning er at omdisponeringen av dyrka jord ikke skal overstige 2000 dekar per år, og at målet skal nås innen 2030. Vi viser også til forventning nr. 68 og 69.

Kommunen må ivareta dyrka og dyrkbar jord i sin arealplanlegging, og kommunen bør derfor vurdere å ha en 0-visjon for omdisponering av dyrka og dyrkbar jord.

I regjeringens forventning nr. 70 uttales det at kommunene bør vurdere å utarbeide en kommunal jordvernstrategi som en del av den overordnede planleggingen, for å redusere omdisponeringen av dyrka jord.



I landbruks- og matministeren og kommunal- og distriktsministerens brev 29. januar 2024 til kommunene *Matjord og arealplanlegging i kommunane*, fremheves det blant annet at matjord må ses på som en ikke-fornybar ressurs som skal tas vare på for all framtid. Det bør derfor ikke være et argument for å omdisponere matjord at kommunen har tilbakeført areal til LNF-formål i en annen del av kommunen.

3.12 Samfunnssikkerhet og beredskap

Planstrategi

Det fremgår av tabellen over gjeldende planer at ROS skal oppdateres årlig i den overordnede beredskapsplanen. Beredskapsplan for helsemessig og sosial beredskap har revisjonsbehov i 2026. Ut over dette er ikke tema samfunnssikkerhet og beredskap omtalt i planstrategien eller i planprogram for samfunnsdelen. I følge plan- og bygningsloven § 10-1 bør planstrategien bør beskrive utviklingstrekk, utfordringer og strategiske valg tilknyttet samfunnssikkerhet.

Kunnskap om ny risiko og sårbarhet, eller andre forhold som det tidligere ikke har vært tilstrekkelig kunnskap om, vil kunne gi behov for å revidere planer. Eksempelvis avdekket håndteringen av koronapandemien en sårbarhet i samfunnet ved pandemier som kan overføres til andre beredskapstemaer og få konsekvenser på tvers av kommunegrenser. Planstrategien bør derfor ta utgangspunkt i både kommunens oppgave som tjenesteyter, og det ansvaret kommunen har som samordnende myndighet innenfor kommunegrensen.

Vi viser til forventning nr. 63 og 66.

Planprogram for samfunnsdelen

Vi forutsetter at kommunen følger opp aktuelle tema innen samfunnssikkerhet og beredskap i samfunnsdelen. I kommuneplanens samfunnsdel skal kommunen kartlegge langsiktige utfordringer tilknyttet samfunnssikkerhet, og fastlegge mål og strategier for kommunens arbeid med samfunnssikkerhet jf. plan- og bygningsloven § 11-2. Fastsettelsen av mål og strategier skal baseres på funn fra helhetlig ROS-analyse, og plan for oppfølging.

Kommuneplanens samfunnsdel skal ha en handlingsdel som angir hvordan planen skal følges opp de fire påfølgende årene eller mer. Dette gjelder også eventuell kommunedelplan for samfunnssikkerhet. Handlingsdelen skal revideres årlig. Det er viktig at tiltak som omhandler samfunnssikkerhetsmessige utfordringer forankres i kommuneplanens handlingsdel, siden denne prioriterer, planlegger og konkretiserer tiltakene innenfor kommunens økonomiske rammer.

Arbeidet med økonomiplanen kan samordnes med kommuneplanens handlingsdel, forutsatt at kravene i både plan- og bygningsloven og kommuneloven etterleveres. Dersom arbeidet med samfunnssikkerhet utløser utgifter, må dette innarbeides i økonomiplanen slik at det gis et reelt handlingsrom til å foreta arbeidet. Økonomiplanen skal blant annet gi en realistisk oversikt over prioriterte oppgaver i planperioden.

Temaer innenfor bærekraftsdimensjonen «økonomiske forhold»

3.13 Kommuneøkonomi

De kommunaløkonomiske rammene fremover er usikre. Mange kommuner opplever nå effekten av den høye pris- og lønnsveksten de siste årene. Sammen med økte renteutgifter har det trukket i retning av mindre økonomisk handlingsrom i kommunesektoren. Vi viser til vårt brev til kommunene i Vestfold og Telemark 11. juni 2020, «om føreliggende og kommande budsjett- og økonomiplanar i kommunane». Brevet synliggjør blant annet fremskrivninger av folketall og demografi i kommunene.



Vi ba kommunene «vurdere behova og moglegheitene for strukturendringar i tenestene [...] nøye ved kommande økonomiplanprosessar».

Snart fire år senere er dette minst like aktuelt. Demografiutviklingen gir større andel eldre og lavere andel yngre innbyggere. Dette betyr at etterspørselen etter de kommunale tjenestene endrer seg, og kan gi et behov for omstilling av tjenesteproduksjonen. Det er avgjørende at tjenesteproduksjonen utformes i tråd med innbyggernes endrede behov, og innenfor de inntektene kommunene kan forvente å ha fremover. Dette stiller betydelige krav til den kommunale planleggingen i kommende kommunestyreperiode. Det er positivt at kommunen har pekt på disse utviklingstrekkene og at det i planprogrammet er fremhevet at dette skal ivaretas i ny samfunnsdel.

3.14 Masseforvaltning

I regjeringens forventning nr. 44 fremgår det at «[h]elhetlig masseforvaltning avklares i regionale og kommunale planer. Planer for større bygge- og anleggsarbeider avklarer hvordan overskuddsmasser skal disponeres og hvordan nødvendig areal til håndteringen skal sikres. Muligheten for ombruk og materialgjenvinning vurderes, og massebalanse bør tilstrebes». En måte å sikre mer helhetlig og langsiktig masseforvaltning på vil for eksempel være å fremheve masseforvaltning som et eget tema i forbindelse med revisjon av kommuneplanens arealdel, alternativt å utarbeide en tematisk kommunedelplan dersom det anses hensiktsmessig. Miljøavdelingen oppfordrer kommunen til å ta stilling til hvordan masseforvaltning skal følges opp i fremtidig arealplanlegging.

Annet

For ordens skyld viser vi til øvrige nasjonale interesser som kommunen må vurdere i det videre planarbeidet:

- Bolig-, areal- og transportplanlegging. Vi viser til *Statlige planretningslinjer for samordnet bolig-, areal- og transportplanlegging* (SPR-BATP) og forventninger nr. 49 og 51.
- Strandsonen. Vi viser til plan- og bygningsloven § 1-8, statlige planretningslinjene for differensiert forvaltning av strandsonen langs sjøen (SPR strandsonen) og forventning nr. 55.
- Friluftsliv. Vi viser til forventning nr. 53 og 56.
- Klimatilpasning. Vi viser til Statlige planretningslinjer for klima- og energiplanlegging og klimatilpasning (SPR klima), forventning nr. 65 og 67, samt DSBs temaveileder *Klimahjelperen*, Klimaprofil for Vestfold og NVEs faktaark 7/2018 *Hvordan ta hensyn til klimaendringer i arealplanleggingen*.
- Støy, jf. *retningslinje for behandling av støy i arealplanlegging* (T-1442/2021). Vi viser særlig til punkt 2.3 om stille områder, som bør synliggjøres og gis vern gjennom kommuneplan.
- Barn og unge. Vi viser til *Rikspolitiske retningslinjer for barn og planlegging*, og kravene til fysisk utforming av (leke)areal for barn og unge i punkt 5. Vi viser også til veilederen *Barn og unge i plan og byggesak*. Se også regjeringens forventninger nr. 27 og 28.

Med hilsen

Hanna Fossen-Thaugland (e.f.)
assisterende miljødirektør

Øivind Fredlund
seniorrådgiver

Dokumentet er elektronisk godkjent



Kopi til:

Vestfold fylkeskommune

Statens vegvesen - Transport og samfunn

Norges vassdrags- og energidirektorat

Postboks 1213 Trudvang

Postboks 1010 Nordre Ål

Postboks 5091 Majorstua

3105

2605

0301

TØNSBERG

LILLEHAMMER

OSLO



FÆRDER KOMMUNE
Postboks 250
3163 NØTTERØY

Seksjon Samfunn og plan

Vår dato: 04.09.2024
Deres dato: 21.06.2024
Vår referanse: 24/17302-2
Deres referanse:
Vår saksbehandler: Anne Brinchmann
Njarga

Innspill til høring av kommunal planstrategi og planprogram til kommuneplanens samfunnsdel - 2024-2028 - Færder kommune

Vestfold fylkeskommune viser til oversendelse datert 21.juni 2024. Uttalelsesfristen er satt til 4.september 2024.

Høringen omfatter høringsutkast til kommunal planstrategi 2024-2028 og forslag til planprogram for kommuneplanens samfunnsdel 2026-2038.

I høringsutkast til kommunal planstrategi 2024-2028 foreslås revisjon av både kommuneplanens samfunnsdel og kommuneplanens arealdel. Denne høringen omfatter varsel om oppstart av kommuneplanens samfunnsdel, med utkast til planprogram. Framdrift for kommuneplanens samfunnsdel legger opp til ferdigstilling i løpet av 2025.

I kommunal planstrategi løftes fem hovedutfordringer i kommunen. De samme hovedutfordringene er foreslått som innsatsområder i samfunnsdelen:

- Svak og utfordrende befolkningsutvikling og uhensiktsmessig lokalisering av boliger og sosial infrastruktur.
- Sosial ulikhet og utenforskap, med særlig søkelys på barn, unge og unge voksne.
- Konsekvenser av økende andel eldre.
- Nedbygging av natur og reduksjon av karbonrike arealer.
- Kritisk tilstand i Oslofjorden og i lokale vassdrag.

Planene ble presentert i regionalt planforum 28.08.2024.

Fylkeskommunens roller og ansvar

Vestfold fylkeskommune har mottatt varsel om oppstart av kommuneplanens samfunnsdel i medhold av plan- og bygningsloven (pbl.) § 11-12 og kommunal planstrategi jfr. pbl. § 10-1.

Fylkeskommunen skal bidra til at nasjonale og regionale føringer blir fulgt opp i alt planarbeid. Vi har en rolle som regional utviklingsaktør, planmyndighet og som planfaglig veileder. Fylkeskommunens uttalelse gis med grunnlag i mål, prinsipper og anbefalinger, slik de er nedfelt i overordnede nasjonale og regionale styringsdokumenter.

Fylkeskommunens uttalelse til varslet

Vestfold fylkeskommune vil i punktene nedenfor kommentere på de delene planforslagene som berører våre ansvarsområder. Uttalelsen er ordnet etter ansvarsområde, og det gis en samlet uttalelse til kommunal planstrategi og utkast til planprogram for kommuneplanens samfunnsdel.

Nasjonale forventninger

Nye nasjonale forventninger legger blant annet vekt på å redusere nedbygging og spesielt nedbygging av karbonrike arealer. Dette betyr at ubygde arealer ikke skal bygges ned, at all byutvikling bør skje innenfor allerede bebygde arealer og at tidligere utpekte eller planlagte, men ennå ikke bebygde arealer bør tas ut, såkalt «planvask». Videre har arbeidet med å forbedre tilstanden i sjø, hav og vassdrag og å verne livet under vann og natur tilknyttet kystsonen blitt intensivert. En oppdatert samfunnsdel og arealstrategi må forholde seg til disse overordnede forventninger, planer og prosjekter. Hovedutfordringene kommunen har utpekt, viser en forståelse for dette.

Vestfold fylkeskommune støtter kommunens vurdering av at det er behov for en rullering av kommuneplanens samfunnsdel, og at FNs bærekraftsmål skal innarbeides i samfunnsdelen.

Plan

Færder kommune har pekt på fem hovedutfordringer i kommunal planstrategi. Disse finner vi igjen som innsatsområder i forslag til planprogram til samfunnsdelen. Fylkeskommunen mener man i Færder kommune har vært god på å tydeliggjøre kommunens hovedutfordringer. Utfordringene som kommunen har løftet fram er gjenkjennelige for regionen.

Som en del av arbeidet med kommuneplanens samfunnsdel, ser vi at kommunen vil lage en ny arealstrategi. Arealstrategien blir svært viktig for å finne konkrete, fysiske løsninger på utfordringene som kommunen står overfor. Dette gjelder spesielt med tanke på rett lokalisering av boliger og tjenester, boligproduksjon og type boliger inkludert behovet for tilpassete boliger for eldre, nedbygging av natur og karbonrike områder, samt hensyn til Oslofjorden.

Videre arbeid med Kaldnes vest er et viktig grep for å løse ønsket utvikling i kommunen, i forhold til samordnet areal- og transportutvikling uten at dette medfører nedbygging av natur. Dette er imidlertid en utvikling som vil gå over lang tid. En klar retning på hvilke andre tettsteder som skal styrkes og utvikles vil kunne gi muligheter på kortere sikt, og må håndteres godt i arealstrategien.

Fylkeskommunen har forventninger til Færder kommunes mål om å styrke samfunnsdelen som styringsverktøy. Dette vil kunne bidra til en tydeligere sammenheng mellom kommunens overordnede visjoner og konkrete arealplaner, og dermed en mer helhetlig arealpolitikk.

Samferdsel

Det er positivt at Færder kommune har fokus på lokalisering av boliger og sosial infrastruktur. Dette samler reisestrømmene og vil gjøre det enklere å samordne transportmuligheter, innen både kollektiv, sykkel og gange. Dette er viktige tiltak som vil påvirke både sosial ulikhet og inkludering av befolkningen, uavhengig av alder, og treffer flere av utfordringene Færder definerer i både Planstrategien og Kommuneplanens samfunnsdel. Det er satt av planmidler i Bypakke Tønsberg-regionen til at partene i bypakka - Vestfold fylkeskommune, Tønsberg og

Færder kommuner, kan gjenoppta arbeidet med den interkommunale planen for gange, sykkel og kollektivtransport i planperioden.

Næring

Færder kommune er tett innvevd i et interkommunalt arbeidsmarked, og har særlig en tett relasjon til Tønsberg. Kommunene samarbeider allerede om gründerhuset Hi5. Fylkeskommunen støtter intensjonen om å lage en felles næringsplan med Tønsberg kommune, og å videreføre plansamarbeidet for utviklingen av det regionalt viktige området Kaldnes Vest.

Færder kommune er en stor og viktig reiselivskommune i Vestfold. Utfordringsbildet i tilknytning til besøksavviklingen i skjærgården mener fylkeskommunen er langt større enn det som skisseres i kunnskapsgrunnlaget «Utfordringsbildet for Færder 2024».

I Nasjonal Reiselivsstrategi 2030, utarbeidet av Innovasjon Norge med støtte fra et samlet norsk reiseliv, slås det fast at reiselivsbedriftene er avhengige av hverandre, samfunnet og fellesgodene rundt seg for å levere gode opplevelser. Levende lokalmiljø, tilrettelagte friluftsområder, kulturliv og andre lokale ressurser er viktige for at reiselivsnæringen kan tiltrekke seg besøkende og oppnå en høy gjestetilfredshet. Samtidig bidrar reiselivsnæringen til å styrke det lokale tjeneste- og opplevelsestilbudet, som både innbyggere og besøkende benytter seg av. Dette samspillet gjør at utviklingen av lokalsamfunnet og reiselivsnæringen bør ses i sammenheng, med mål om å skape attraktive lokalmiljø og reisemål.

Reiselivsaktiviteten bidrar til en helhetlig samfunnsutvikling når verdiskaping og positive ringvirkninger fra reiselivet øker, samtidig som lokalsamfunnene blir mer attraktive, innbyggerne mer fornøyde, og klimaavtrykket og miljøbelastningen går ned. Med dette som utgangspunkt anbefaler vi at Færder kommune legger til rette for, og bidrar til en reiselivsnæring som er konkurransedyktig, har stadig lavere klima- og miljøavtrykk, respekterer naturens og lokalsamfunnets tålegrenser og bidrar til lønnsomme helårsarbeidsplasser. Kommunen er en sentral medspiller for reiselivsnæringen for å få dette til gjennom sitt ansvar for areal- og samfunnsutviklingen. Vi anbefaler at dette følges opp i kommuneplanens samfunnsdel og kommende næringsplan for Færder og Tønsberg eller eventuelt en videreføring av kommunens besøksstrategi som ikke er nevnt i planstrategien.

Vi viser også til [Regional strategi for reiseliv og opplevelser 2022–2030 \(vestfoldfylke.no\)](https://vestfoldfylke.no), [Veikart for Reiselivsnæringen \(regjeringen.no\)](https://regjeringen.no) og [NOU 2023: 10 - regjeringen.no](https://regjeringen.no)

Jordvern

Færder er en viktig matproduserende kommune med mange dyktige matprodusenter. I både planstrategien og planprogrammet trekkes utfordringer rundt jordvern frem. Høyt fokus på jordvern i en fremtidig arealstrategi er svært viktig jf. nasjonale målsettinger. Vi har lyst å utfordre kommunen til å også løfte matsikkerhet (beredskap) tydeligere i samfunnsdelen. Hva er Færder kommunes mål og bidrag i matsikkerheten? Det er en intensjon om å lage ny felles næringsplan for Færder og Tønsberg, og fylkeskommunen håper landbruk blir tatt med i utvikling av næringsplanen. Sammen med Tønsberg er Færder en av, eller den største kommuneregionen i verdikjeden (matprodusent – foredlingsindustri) for mat i fylket. Dette bør synes i en ny næringsplan.

Folkehelse

Oversikt over helsetilstand og påvirkningsfaktorer 2024 inngår som del av kunnskapsgrunnet for kommunal planstrategi. Denne inneholder oppdatering av deler av siste oversiktsdokumentet fra 2022, som er et komplett oversiktsdokument etter krav i forskrift om oversikt over folkehelsen. Trendene innen helsetilstanden er ofte lange, derfor er det forståelig at kommunen ikke har gjennomført en oppdatering av alle temaene i forskriften.

Sosial ulikhet og utenforskap, med særlig søkelys på barn, unge og unge voksne defineres som én av hovedutfordringene og ett av innsatsområdene i planprogrammet til kommuneplanens samfunnsdel. Opplegget for planprosess og medvirkning skal følge anbefalinger fra KS sin rapport «Ny agenda for kommuneplanens samfunnsdel», for å gjøre samfunnsdelen til et effektivt politisk styringsverktøy. Det legges opp til at den brede medvirkningen ikke skal skje før i høringsperioden, i form av folkemøter og møter med organisasjoner. Innbyggermedvirkning og innbyggerdialog er viktig for å styrke tilliten til lokaldemokratiet, og bidrar i tillegg til tilhørighet, identitet og fellesskap. Derfor kan innbyggermedvirkning også bidra til inkludering og være helsefremmende. For å legge opp til en planprosess som er i tråd med innsatsområdet sosial ulikhet og utenforskap, blir det derfor viktig å legge opp til en inkluderende høringsprosess.

Færder kommune har gjennom prosjektet *Mitt Færder* i Program for folkehelsearbeid i kommunene, bygget opp verdifull erfaring og kompetanse på å legge til rette for innbyggermedvirkning. Eksempelvis har kommunen utviklet og gjennomført flere innbyggerråd, der innbyggere inviteres til en trygg og inkluderende prosess, der det legges særlig vekt på at alle stemmer høres.

Klima og energi

Vestfold fylkeskommune er positive til at kommunen har pekt ut *nedbygging av natur og karbonrike arealer* som ett av fem hovedinnsatsområder. Nedbygging av denne typen naturområder har stor negativ påvirkning på de samlede klimagassutslippene i regionen.

Fylkeskommunen vil også påpeke at Vestfold er inne i en utfordrende periode med hensyn til begrenset tilgang på kraft og fornybar energi. Et betydelig antall næringsaktører står i kø for nettilkobling. Tilgang på tilstrekkelig fornybar energi er en forutsetning for grønn næringsutvikling. Det er derfor et stort lokalt behov for økt fornybar energiproduksjon, økt nettavlastning og energieffektiviseringstiltak for å kunne gjennomføre den nødvendige transformasjonen til lavutslippssamfunnet. Fokus ved alle tiltak bør være reduksjon av klimagassutslipp direkte og indirekte.

Fornybar energiproduksjon bør fortrinnsvis skje på, og i tilknytning til bygninger og på grå arealer. Verdifulle arealer som matjord, karbonrike arealer, arealer til friluftsliv og arealer for opprettholdelse av naturmangfold skal skjermes i størst mulig grad. Vi oppfordrer kommunen til å være i forkant ved å beskrive utfordringen og mulige løsninger i samfunnsdelen, samt vise til egnede/ ikke egnede arealer til energiformål i arealdelen. Det bør tas utgangspunkt i at ny fornybar energiproduksjon skal ha lavest mulig konsekvens for klima, natur og matsikkerhet, jf. Nasjonale forventninger til regional og kommunal planlegging (2023-2027).

Vern av vann

Fylkeskommunen er enig i at *Kritisk tilstand i Oslofjorden og i lokale vassdrag* er en hovedutfordring som skal adresseres i planarbeidet. Vi vil minne om Regional plan for vannforvaltning for Vestfold og Telemark vannregion for planperioden 2022-2027. Vannforvaltningsplanen beskriver påvirkninger og tilstand i vannmiljøet, samt miljømål og unntak fra miljømål for alle vannregionens vannforekomster, og skal legges til grunn for kommunal, regional og statlig planlegging og virksomhet i vannregionen. Planen gir føringer for kommunenes arealforvaltning, og skal bidra til å samordne og styre arealbruken på tvers av kommune- og fylkesgrensene.

Fylkeskommunen henviser også til Helhetlig tiltaksplan for en ren og rik Oslofjord med et aktivt friluftsliv (2021). Hensikten med arbeidet er at fjorden skal oppnå god miljøtilstand, at viktige naturverdier skal restaureres, at et aktivt friluftsliv skal fremmes og at naturmangfoldet i fjorden skal ivaretas. Vi vil også minne om Lokalt tiltaksprogram for Vannområde Horten-Larvik. I tillegg er nye regionale miljøkrav i jordbruket under utarbeidelse. Den nye forskriften vil etter planen være gjeldende fra 1. januar 2025. Hele Færder kommune er under marin grense, og vil derfor få nye krav som reduserer avrenning fra jordbruket.

Idrett og friluftsliv

Fylkeskommunen utarbeider nå, sammen med kommunene og friluftslivsorganisasjoner, et kunnskapsgrunnlag innen friluftsliv, som ser på sammenhengen mellom turstier og ferdselsårer der folk bor og oppholder seg. Arbeidet vil identifisere områder med god og dårlig tilgang til turstier, og vil gjøre det enklere å se hvor en bør sette inn tiltak for å sikre at innbyggere og besøkende har tilgang til turstier der de bor og oppholder seg. Resultater fra dette arbeidet bør innlemmes i kommunens videre arbeid med kommuneplaner. Data fra dette arbeidet vil bli overlevert til kommunen så fort det er klart.

Et godt kunnskapsgrunnlag innen friluftsliv er også viktig for å forvalte arealene godt. Miljødirektoratet har nylig startet et arbeid for å revidere veilederen for kartlegging og verdisetting av friluftslivsområder i kommunene. Det vil bli en forventning fra Miljødirektoratet at alle kommunene reviderer sine kartlegginger, med oppstart i 2026. Samtidig vil det være en forventning om at fylkeskommunen gjennomfører en kartlegging av de regionale friluftslivsområdene, med oppstart i 2026. Fylkeskommunen vil ta et initiativ for et godt samarbeid i dette arbeidet.

Vi støtter kommunen i at det er behov for å revidere forvaltningsplanene for kommunens statlig sikra friluftslivsområder. Dette er viktig for å identifisere behov for tilrettelegging for allmennheten, samt for å kunne søke på årlige friluftslivsmidler.

Geologiske ressurser

Det er positivt at utfordringer knyttet til mangel på mellomlagring og deponering av rene masser beskrives i utfordringsbildet for Færder 2024. Dette bør innlemmes som del av en større sirkulær helhet knyttet til råstoffuttak og gjenvinning av overskuddsmasser og matjord, i tråd med Nasjonale forventninger til regional og kommunal planlegging 2023-2027 kap. 4.5. Dette blir særlig aktuelt ved massehåndtering knyttet til eventuell bygging av fastlandsforbindelsen.

Som gjeldende kommuneplan nevner, bør også den kommende planen ha med at geologiske ressurser må bevares gjennom bærekraftig arealpolitikk. Videre bør aktuelle områder bevares med hensynssoner i arealplan.

Kunst og kultur

En av hovedutfordringene det pekes på er: Sosial ulikhet og utenforskap, med særlig søkelys på barn og unge voksne. Fylkeskommunen vil minne om at kulturfeltet også kan være et virkemiddel for å nå også andre samfunns mål i kommunen.

I fylkeskommunens kulturstrategi 2021 – 2024, er det målsettinger innenfor områdene stedsutvikling, inkludering og aktivitet som kan være relevante for Færder som f.eks.:

- Nye og revitaliserte møteplasser og arenaer for aktivitet, dialog, opplevelser og rekreasjon
- Et kulturliv preget av dialog og ytringsfrihet, der alle er velkomne og har mulighet til å skape
- Kulturtilbudet til barn og unge stimulerer til aktiv deltakelse og personlig vekst

Kulturarv

Planstrategi

Færder har mange og vakre kulturmiljø, ikke minst er kystens kulturmiljø en viktig del av kommunens kulturarv. Kulturminneplanen for Færder kommune er god og gjennomarbeidet, og ble vedtatt i 2020. Kulturminneplanen er også innarbeidet i kommuneplanens arealdel ved at kulturmiljøer utpekt i planen er innarbeidet som hensynssoner i arealdelen. Vi har forståelse for at kulturminneplanen ikke er utpekt til rullering, men vil opplyse om at Riksantikvarens gjennomgang av kulturmiljøer av nasjonal interesse har medført at Færder nasjonalpark trolig vil registreres som nasjonalt verneverdig kulturmiljø. Ved neste behandling av arealdelen bør det vurderes om også dette området skal innlemmes/framstilles på liknende måte.

Planprogram for samfunnsdel

Blant innsatsområdene som skal behandles i samfunnsdelen, nevnes *Nedbygging av natur og reduksjon av karbonrike arealer*, og *Kritisk tilstand i Oslofjorden og i lokale vassdrag*. Et godt kulturmiljøvern bidrar til vern av natur og dyrket mark. Gjennom Vestfold fylkeskommunes ordning *Vederlagsfri arkeologi* kan kommunen prioritere områder til kostnadsfri arkeologisk registrering. Vi henviser til pågående prosess, og oppfordrer Færder kommune til å ta ordningen i betraktning ved langsiktig planlegging og arealdisponering. Bevaring av kulturminner og kulturmiljø er en viktig del av en bærekraftig utvikling og forvaltning. Ved å bevare, istandsette, gjenbruke og ombruke eksisterende bygninger og anlegg vil man redusere klimagassutslipp og nedbygging av natur. Vi viser til [Riksantikvarens by- og stedsutviklingsstrategi](#) og [Riksantikvarens klimastrategi](#) som kan være relevante for kommunen å bruke, og la seg inspirere av. Klimaendringer får også konsekvenser for viktige kulturminner og kulturmiljøer, og det er viktig å innlemme hensynet til kulturarven under tema for sikkerhet/beredskap.

Pilegrimsleden har status som *Europeisk kulturvei*. Statusen forvaltes av en nordisk medlemsorganisasjon (The Association for The Cultural Route of St Olav Ways) som kommunen også er velkommen til å bli medlem i. De europeiske kulturrutene er kjernen i Europarådets kultur-

program. Programmets mål er å vise hvordan arven fra forskjellige europeiske land og kulturer bidrar til en felles kulturarv. Europeiske kulturruter skal bidra til å fremme Europarådets grunnleggende prinsipper: Menneskerettigheter, demokrati, kulturelt mangfold, dialog og gjensidig utveksling på tvers av landegrensene. Det er også et mål at kulturrutene skal bidra til bærekraftig kulturturisme, synliggjøring av kulturarvssteder utenfor hovedstadsregionene, og næringsmessig vekst i lokalmiljøene.

Det ligger store utviklingsmuligheter for lokalt næringsliv, grønn opplevelsesnæring, folkehelse-satsinger, kultursamarbeid, formidling både av vikingarv og middelalderarv, bynært friluftsliv, og ikke minst langvandring med direkteforbindelse til en rekke innenlands- og utenlands-destinasjoner. Fylkeskommunen oppfordrer kommunen til å se mulighetene som ligger i å samle tiltak og aktivitet rundt pilegrimsleden. Ikke minst kan pilegrimsleden fungere godt lokalt i kombinasjon med andre friluftsruter, eller med kulturtilbud nær leden. Det er behov for flere rimelige og enkle overnattingstilbud gjennom fylket. Kulturminner og kulturmiljø kan være arena for inkludering, og eldre bygninger og anlegg kan også tas i bruk til næring. Riksantikvaren har [veileder for næringsetablering i verna hus](#) og [eksempelsamling om næring](#) som kan være til inspirasjon.

Avslutningsvis

Vestfold fylkeskommune ser fram til å følge Færder kommunes videre planarbeid, og bidrar gjerne i samarbeid der kommunen har behov eller ønske om dette.

Med hilsen

Gerd-Louise Wessel
Plankoordinator

Anne Brinchmann Njarga
rådgiver
anne.njarga@vestfoldfylke.no

Dokumentet er elektronisk godkjent og sendes uten signatur.

Saksbehandler

Gerd-Louise Wessel - koordinering/planfaglig	tlf. 924 07 389	e-post: gerdlouise.wessel@vestfoldfylke.no
Anne Brinchmann Njarga - planfaglig	tlf. 928 08 207	e-post: anne.njarga@vestfoldfylke.no
Mariann T. Førstund-Hansen – samferdsel	tlf. 46 78 11 83	e-post: mariann.forsund.hansen@vestfoldfylke.no
Sarah Wahlberg Lund – nyere tids kulturminner	tlf. 903 69 217	e-post: sarah.wahlberg.lund@vestfoldfylke.no
Vibeke Lia - automatisk freda kulturminner	tlf. 991 63 153	e-post: vibeke.lia@vestfoldfylke.no
Kristian Ingdal - idrett, friluftsliv	tlf. 924 30 827	e-post: kristian.ingdal@vestfoldfylke.no
Karl-Otto Mauland - landbruk og næring	tlf. 995 95 368	e-post: karlotto.mauland@vestfoldfylke.no
Magnar Simensen – næring	tlf. 909 36 728	e-post: magnar.simensen@vestfoldfylke.no
Åse Lill Nordhus Barstad – reiseliv	tlf. 971 76 242	e-post: aase.barstad@vestfoldfylke.no
Tord Andersen – geologiske ressurser	tlf. 482 79 790	e-post: tord.andersen@vestfoldfylke.no
Øyvind Trygstad - klima og miljø	tlf. 900 18 916	e-post: oyvind.trygstad@vestfoldfylke.no
Martine Hem – vannforvaltning	tlf. 41 84 12 22	e-post: martine.hem@vestfoldfylke.no
Elin Anne Gunleiksrud – folkehelse	tlf. 410 44 890	e-post: elin.gunleiksrud@vestfoldfylke.no
Silje Eggum – kultur	tlf. 90 26 73 37	e-post: silje.eggum@vestfoldfylke.no
Natasha Peevor-Johnson	tlf. 47 87 37 09	e-post: natashap@vestfoldfylke.no

Kopi til:

STATSFORVALTEREN I VESTFOLD OG TELEMARK

STATENS VEGVESEN



Færder Kommune
Att: Ingrid Ertresvåg
Postboks 250
3163 NØTTERØY

Innspill til forslag til planstrategi 2024-2028 og planprogram for kommuneplanens samfunnsdel - Færder kommune Vestfold

Vi viser til brev 21.6.2024 om høring av ovennevnte planarbeider.

Fiskeridirektoratets arealseksjon har for tiden mange saker, og må prioritere mellom flere viktige oppgaver. I denne omgang må vi derfor nøye oss med mer generelle innspill til planstrategi 2024-2028 og planprogram for oppstart samfunnsdel.

Fiskeridirektoratet ”*Livet i havet – vårt felles ansvar*”

Fiskeridirektoratet har som formål å fremme lønnsom og verdiskapende næringsaktivitet gjennom bærekraftig og brukerrettet forvaltning av marine ressurser og marint miljø. Vårt samfunnsoppdrag overlapper i stor grad med FNs bærekraftsmål 14 «*Bevare og bruke havet og de marine ressursene på en måte som fremmer bærekraftig utvikling*». Vi skal ivareta fiskeri- og havbruksnæringens interesser i planarbeidet, herunder ivaretagelse av marint biologisk mangfold, ved å tilstrebe en balansert og bærekraftig utnyttelse av kystsonen.

Generell merknader om kystnære sjøområder og marine næringer

Kystsonen er svært verdifull og attraktiv for bl.a. rekreasjon og næringsvirksomhet, men er samtidig veldig sårbar. En forutsetning for kystsonens verdi er at den er ren, levende og mangfoldig. Grundig planlegging er en forutsetning for at menneskelig aktivitet i så liten grad som mulig skal påvirke kystsonen og livet i sjøen negativt. Dette er spesielt viktig ved planlegging av hytte- og boligtomter på land i tilknytning til sjø samt lokalisering og utbygging av småbåthavner, havneanlegg, industriområder og avløpsnett mv. Det vil være avgjørende for videre utvikling av marine næringer at de omfattes av kommunens planer.

I «Nasjonale forventninger til regional og kommunal planlegging 2023-2027» legges blant annet bærekraftsmålene, nasjonale klima- og miljømål og løsninger som styrker verdiskapning og bosetting i hele landet til grunn for den overordnede samfunns- og arealplanleggingen og for statens deltakelse i planprosessene. Berørte myndigheter skal gi tidlige og tydelige signaler om viktige interesser i kommunale planprosesser, og samfunns- og arealplanleggingen skal baseres på et oppdatert og godt kunnskapsgrunnlag. Regjeringen forventer blant annet at det legges til rette for tilstrekkelige næringsarealer med minst mulig negative konsekvenser for klima, miljø og samfunn, og at det settes av tilstrekkelig og egnede nye arealer for akvakultur. Det skal også legges til rette for

naturbaserte næringer, som bl.a. fiskeri, som er viktig for verdiskaping, arbeidsplasser og bosetting i store deler av landet.

Planstrategi

Kommunen har som noen av *Hovedutfordringer og innsatsområder* pekt på at naturområdene i Færder er svært viktige rekreasjonsområder, og noe av det som gjør kommunen attraktiv som bo- og fritidskommune. Videre at det er et stort utbyggingspress på arealene, og spesielt på strandsonen, at den største utfordringen for naturmangfold er tap av natur, og hovedårsaken til tap av natur er endret arealbruk. Videre nevnes viktige arealer for karbonlagring og at tilstanden for livet i Oslofjorden og vannmiljøet ellers i kommunen er svært dårlig, bl.a. på bakgrunn av forurensing fra miljøgifter og mikroplast og fysiske inngrep i strandsonen og i sjøen, som mudring, utfylling, brygger, bunntåling og oppankring.

Vi deler kommunens tanker her, og det vi oppfatter som prioritering av viktige innsatsområder. Vi ser videre positivt på at kommunen tar sikte på å gjøre en gjennomgang av reguleringsplaner med oppstart 2024. En slik planvask kan være et viktig virkemiddel i klima- og naturforvaltningen, i tillegg til at oppdaterte planer vil gi en mer forutsigbar situasjon for utbyggere og grunneiere. Vi mener det da er viktig at man avdekker manglende hensyn til særlig marin natur og marint miljø, og endrer eller opphever slike planer.

Færder kommune har et betydelig antall registrerte fiskefartøyer og fiskere i vårt Fartøyregister¹ og Fiskermanntall². Fiskeridirektoratet håper Færder kommune ser betydningen av eksisterende marine næringer i kommunen, og viktigheten av å ivareta bærekraftige utviklingsmuligheter for disse. Det skjer også mye nytt på akvakulturfronten - teknologiutvikling, nye arter, driftsformer mv. Videre kan det ligge muligheter i f.eks. økoturisme og reiseliv tilknyttet sjøen, kystkultur, kulturlandskap mv., og for fruktbart samarbeid i småskala mellom landbruk/fiske/andre matrelaterte næringer og kultur/reiseliv/andre opplevelsesnæringer. En god klargjøring av kommunens strategiske valg knyttet til utvikling og arealbruk i kystsonen vil kunne virke både avklarende og bidra konfliktdepende.

Fiskeridirektoratet ser for øvrig interkommunale planer og planprosesser som positivt med hensyn til ressursbruk og tilgang til kompetanse. Planene vil også ofte da bli bedre avstemt i forhold til nabokommuner. Dette gjelder særlig for sjø, og vi oppfordrer til mer initiativ til interkommunal planlegging for sjøområdene.

Planprogram for revisjon av kommuneplanen

Færder kommune har i gjeldende samfunnsdel ikke laget egen arealstrategi, og vurderer at: *«Det ble laget en arealstrategi i planprogrammet for kommuneplanens arealdel. Denne var svært kortfattet, og gjorde arbeidet med kommuneplanens arealdel krevende da det ikke var klare føringer for hvordan arealutviklingen i kommunen skulle være. Det er derfor et behov at det lages en ny arealstrategi.»*

Vi deler dette synet, og legger til grunn at man i arbeidet med arealstrategi henter inn ovennevnte tanker om *Hovedutfordringer og innsatsområder* fra planstrategien, særlig mtp. marin natur og marint miljø.

Videre er bl.a. folkehelse, press på jordbruksarealer, klima og bærekraftig utvikling temaer i planprogram for revisjon av kommuneplanen. Fiskeridirektoratet nevner derfor kort at mat fisket eller sanket fra sjøen som oftest er både sunn og kortreist, at kystnært fiskeri bidrar i et matsikkerhetsperspektiv og mtp. selvforsyningsgrad, og at ivaretagelse av marint biologisk

¹ <https://www.fiskeridir.no/Yrkesfiske/Registre-og-skjema/Fartoyregisteret>

² <https://www.fiskeridir.no/Yrkesfiske/Registre-og-skjema/Fiskermanntallet>



mangfold er en forutsetning for fortsatt utnyttelse av sjøen som matfat og til ulike rekreasjonsformål.

Vi nevner videre kort tare og ålegras sin evne til å fange karbon og binde CO₂. Det er registrert flere viktige ålegrassamfunn og tareskogforekomster i Færder kommunes sjøområder. Her kan vi også vise til nasjonale forventninger nr. 48, og minne om at karbonrike arealer også omfatter de to nevnte marine naturtypene.

Vi minner også om forventning nr. 62 om å følge opp helhetlig tiltaksplan for Oslofjorden, og særlig om «*å fraråde etablering av kunstige sandstrender og unngå andre inngrep og tiltak på bløtbunnsområder, for å skåne verdifulle bløtbunnsområder inklusive ålegrasenger og å sikre viktige naturforekomster også i sjø i kommunal arealplanlegging.*»³ Her minner vi også kort om at forvaltning av villlevende marine ressurser og regulering av fiske i sjøen skjer etter havressursloven⁴ og deltakerloven⁵.

Når det gjelder FNs bærekraftsmål, vil vi igjen trekke fram nr. 14 *Liv under vann* - hvor målet er å bevare og bruke hav og marine ressurser på en måte som fremmer bærekraftig utvikling. Det innebærer blant annet å forvalte og verne økosystemene i havet og langs kysten for å unngå omfattende skadevirkninger, med mål om å styrke systemenes motstandsevne og iverksette gjenopprettende tiltak for å gjøre havene sunne og produktive.

Oppstart samfunnsdelen

Det er en fordel om arealforvaltningen er forutsigbar, og gir balanse mellom bruk og vern. Det bør være eksistens- og utviklingsmulighet for marine næringer, samtidig som kommende generasjoner kan dra nytte av de fordeler som ressurser, beliggenhet og miljøet i en kystkommune gir. Samfunnsdelen skal bl.a. legge grunnlag for videre arealplanlegging. Det er derfor viktig å sikre god sammenheng mellom kommuneplanens samfunnsdel og arealdel.

Kommunene bør i kommuneplansammenheng se nøye på sammenhengen mellom bruk av land og sjø, noe som bl.a. vil være med på å redusere konflikter i sjø og sjønære områder og gi en mer forutsigbar utvikling. Videre bør man inkludere sjøområdene med marint miljø og marine ressurser i fokuset på klimaendringer, naturmangfold og økosystemtjenester. Vi anser f.eks. at ivaretagelse av viktige fiskeplasser/-områder og marine ressursområder, som gytefelt, ålegras, tareskog, bløtbunn og skjellsand, er viktig for å nå sentrale bærekraftsmål.

På ovennevnte bakgrunn anser vi det som viktig å ha tilstrekkelig kunnskap om utfordringer og muligheter man ser for de marine næringene, allerede i arbeidet med samfunnsdelen. Det gjelder også mtp. å konkretisere hvilke mål og strategier - og hvilke prioriteringer, satsinger og tiltak, som gjelder for fiskeri- og havbruksinteressene, herunder marint biologisk mangfold.

Med stort press på arealene er det en utfordring å styre arealbruken på en slik måte at konflikten med en målsetting om å ta vare på marine ressurser og marint miljø blir minst mulig. Strandsonen er attraktiv for de marine næringene, da mye av den biologiske produksjon som foregår her er en forutsetning for senere utnyttelse, f.eks. for ulike fiskerier og turistvirksomhet, men også f.eks. rekreasjonsbruk som kan bygge opp om god folkehelse.

Vi anbefaler videre at Færder gjør en vurdering av problematikken rundt marin forsøpling. Det er viktig at kommunene erkjenner og ivaretar sitt ansvar på dette området, og forvalter sine lokale ressurser med lokale ordninger som reduserer og hindrer plast- og marin forsøpling i størst mulig grad. Med fokus på lokale tiltak basert på dagens ordninger og

³ Innsatsområde 4: Ivareta sårbare arter, utvalgte naturtyper og kulturminner, T24

⁴ <https://lovdata.no/dokument/NL/lov/2008-06-06-37?q=havressurs>

⁵ <https://lovdata.no/dokument/NL/lov/1999-03-26-15>



regelverk vil det kunne medvirke til at alle i større grad bidrar i arbeidet med å minimere plastavfall og andre typer avfall og redusere marin forurensning.

Fiskeridirektoratet ønsker økt fokus på å sikre og avsette sjøarealer for fiskeri- og akvakulturvirksomhet i Færder kommunes planverk. Det er av flere grunner viktig for Færder kommune å inkludere kystsonen og marin sektor i arbeidet med samfunnsdelen, og å sikre klare rammebetingelser for arealbruk i sjø, utvikling og næringsvirksomhet. I neste omgang må målet være å oppdatere viktige data for fiskeriinteresser samt ta inn registreringer av viktige marine naturtyper i kommunen i kommuneplanens arealdel.

Informasjon om registrerte fiskeplasser/-områder, gyte-, beite- og oppvekstområder, marint biologisk mangfold mv. i Færder kommunes sjøområder er for øvrig tilgjengelig på Fiskeridirektoratets kartverktøy: <https://portal.fiskeridir.no/plan> .

Videre planprosess

Vi ønsker lykke til med planarbeidet, og ser fram til vedtatt planstrategi og planprogram samt motta forslag til ny samfunnsdel, som legger et godt grunnlag for marint biologisk mangfold og for blågrønne marine næringer og deres sameksistens med andre viktige samfunnsinteresser i Færder kommune.

Med hilsen

Tom Hansen
seksjonssjef

Knut Kristian Skjolden
seniorrådgiver

Brevet er godkjent elektronisk og sendes uten håndskreven underskrift.

Mottakerliste:

Færder Kommune	Postboks 250	3163	NØTTERØY
----------------	--------------	------	----------

Kopi til:

Kystverket	Postboks 1502	6025	Ålesund
Statsforvalteren I Vestfold Og Telemark	Postboks 2076	3103	Tønsberg



FÆRDER KOMMUNE
Postboks 250
3163 NØTTERØY

Vår dato: 23.08.2024

Vår ref.: 202414048-2 Oppgis ved henvendelse

Deres ref.: 24/36696

Saksbehandler: Trine Økseter

Knudsen/trkn@nve.no

NVEs innspill til kommunal planstrategi 2024-2028 og varsel om oppstart av kommuneplanens samfunnsdel med planprogram - Færder kommune

Vi viser til brev datert 21.06.2024 hvor planstrategi 2024-2028 sendes på høring og legges ut til offentlig ettersyn, jf. kommunestyre sak 010/24 av 12.06.2024. Samtidig varsles det oppstart av revisjon av kommuneplanens samfunnsdel med planprogram til høring og offentlig ettersyn jf. kommunestyre sak 011/24 av 12.06.2024.

Om NVE

Norges vassdrags- og energidirektorat (NVE) er nasjonal sektormyndighet med innsigelseskompetanse innenfor saksområdene flom-, erosjons- og skredfare, allmenne interesser knyttet til vassdrag og grunnvann, og anlegg for energiproduksjon og framføring av elektrisk kraft. NVE har også ansvar for å bistå kommunene med å forebygge skader fra overvann gjennom kunnskap om avrenning i tettbygde strøk (urbanhydrologi). NVE gir råd og veiledning om hvordan nasjonale og vesentlige regionale interesser innen disse saksområdene skal tas hensyn til ved utarbeiding av arealplaner etter plan- og bygningsloven (pbl.).

NVEs konkrete uttalelse

Planstrategi

Kommunen skal etter plan- og bygningsloven utarbeide en kommunal planstrategi minst en gang hver valgperiode og er et verktøy for strategiske prioriteringer. I planstrategien bør kommunen ta stilling til hvilke gjeldende arealplaner som bør revideres ut fra hensynet til samfunnssikkerhet.

Kunnskap om nye risiko- og sårbarhetsforhold, eller andre forhold som det tidligere ikke har vært tilstrekkelig kunnskap om, kan gi behov for å revidere planer. Særlig vil slik kunnskap kunne tilføres ved kommunens utarbeidelse og oppdatering av helhetlig ROS-



analyse, jf. sivilbeskyttelsesloven og tilhørende forskrift om kommunal beredskapsplikt. Etter forskrift om kommunal beredskapsplikt § 3 bokstav b) har kommunen plikt til å vurdere om forhold som er avdekket i helhetlig ROS-analyse bør integreres i planer og prosesser etter plan- og bygningsloven, jf. plan- og bygningslovens § 4-3 jf. [rundskriv H-5/18 Samfunnssikkerhet i planlegging og byggesaksbehandling](#), kapittel 2.6.

Hovedkonklusjonen i planstrategien er å fortsette det påbegynte arbeidet med kommuneplanens samfunnsdel, og at kommuneplanens arealdel starter opp når samfunnsdelen er vedtatt. Utfordringsbildet for Færder kommune 2024-2028 er framstilt i et eget vedlegg og danner grunnlag for både planstrategien, kommuneplanens samfunnsdel og arealdel.

I planstrategien fremgår det en liste over anbefalte prioriterte planoppgaver. Det vises blant annet til at overordnet beredskapsplan ble sist er vedtatt i 2022 og er ikke planlagt revidert i perioden, men at risiko- og sårbarhetsbildet for planen skal oppdateres årlig. Videre vises det til at det er søkt og bevilget midler fra Miljødirektoratet for planvask av planer som er i konflikt med naturverdier.

Kommunen vurderer det som nødvendig å revidere samfunnsdelen for å innarbeide en ny arealstrategi, innpasse FNs bærekraftsmål og styrke samfunnsdelen som styringsverktøy.

NVEs faglige råd er at kommunen gjennom arbeidet med planstrategien identifiserer hvilke tidligere vedtatte arealplaner som med dagens kunnskap om klimaendringer, naturfare og vassdragsmiljø ikke ville blitt godkjent for videre utbygging jf. plan- og bygningslovens § 28-1. Kommunen bør gjennom planstrategien ta stilling til om disse tidligere vedtatte arealplanene skal oppheves eller endres. Utredningen [Grunnlag for veileder om revisjon av kommunale arealplaner](#) kan være til hjelp i dette arbeidet.

Kommuneplanens samfunnsdel

I kommuneplanens samfunnsdel skal kommunen kartlegge langsiktige utfordringer også tilknyttet samfunnssikkerhet, og fastlegge mål og strategier for kommunens arbeid med samfunnssikkerhet jf. § 11-2. Arealstrategien i samfunnsdelen vil være en viktig premiss for gjennomføring av arealdelen og samfunnssikkerhet i sin helhet.

Klimaendringene gjør det viktigere enn noen gang å sikre en helhetlig forvaltning av nedbørsfelt. I følge pbl. § 3-1 bokstav g og i er tilpasning til forventede klimaendringer og en helhetlig forvaltning av vannets kretsløp en planoppgave. Den helhetlige forståelsen av vannets kretsløp og hvordan dette påvirkes av tiltak, er avgjørende for å få til en trygg samfunnsmessig utvikling.

Vassdragene, både små og store, er viktige levesteder for mange av våre plante- og dyrearter. Det samme er sonen mellom vann og land som består av leveområder som varierer fra det våte til det tørre. Denne variasjonen i habitater gjør at sonen har et særlig høyt artsmangfold. I tillegg fungerer vassdragene med kantsonen som en nødvendig



vandringskorridor i områder der menneskelige inngrep ellers har delt opp artenes naturlige leveområder. Inngrep i og langs vassdrag kan innebære uopprettelige tap av habitater og svekkelse av dyre- og planteliv, økosystemer, landskapsverdier med mer. NVE ser derfor positivt på at Færder kommune skal gjennomføre en planvask mot viktige naturverdier.

NVEs faglige råd er at klimaendringer og naturfare vies ekstra oppmerksomhet også i arbeidet med kommuneplanens samfunnsdel. Arealstrategien i samfunnsdelen må sikre at det settes av nok arealer til å håndtere naturfare. God arealplanlegging er pekt på som det viktigste virkemiddelet for å forebygge skader fra flom, skred, erosjon og overvann. Pågående klimaendringer vil øke risikoen for disse faretypene. Vi erfarer at det ofte er en utfordring å sette av store nok og sammenhengende areal til å sikre overvannets avrenning på overflata i intense nedbørhendelser, vassdragenes kapasitetsbehov i flom, erosjonsutsatte areal, skredutsatte areal og nødvendige areal for avbøtende tiltak (sikringstiltak). Spesielt må dette være tema i nye utbyggingsområder og i fortettings- og transformasjonsprosjekt. [NVEs veileder 2/2017 Nasjonale og vesentlige regionale interesser innen NVEs saksområder i arealplanlegging](#) beskriver hvordan våre forvaltningsområder skal ivaretas.

I [Nasjonale forventninger til regional og kommunal planlegging 2023–2027 \(regjeringen.no\)](#) er det flere forventninger knyttet til klima og energi. Blant annet skal kommunene legge til rette for mer fornybar energiproduksjon, særlig i områder med kraftkrevende næringsutvikling. Det er viktig å sikre god balanse mellom mer fornybar energi og miljøhensyn (forventning nr. 32). Tilgang på kraft og tilhørende infrastruktur er en premisse for planarbeid tilknyttet etablering av nye næringsareal. NVE oppfordrer til at kommunen gjennom kommuneplanens samfunnsdel også fastsetter hvilken arealstrategi det skal legges til rette for:

- Ny fornybar kraftproduksjon.
- Samlokalisering av virksomhet med overskuddsvarme med aktivitet som har behov for varme.
- Effektiv energibruk i bygninger og andre sektorer.

NVE kan bidra til konkret veiledning i dette arbeidet dersom ønskelig.

Med hilsen

Øyvind Leirset
Seksjonssjef

Trine Økseter Knudsen
Seniorrådgiver

Dokumentet blir sendt uten underskrift. Det er godkjent etter interne rutiner.



Mottakere:

FÆRDER KOMMUNE

Kopimottakere:

STATSFORVALTEREN I VESTFOLD OG TELEMARK



Statens vegvesen

FÆRDER KOMMUNE
Postboks 250

3163 NØTTERØY

Behandlende enhet:
Transport og samfunn

Saksbehandler/telefon:
Ingvild Skaug / 45714472

Vår referanse:
24/169340-2

Deres referanse:
24/36696

Vår dato:
29.08.2024

Innspill til varsel om oppstart av kommunal planstrategi 2024–2028 og planprogram for kommuneplanens samfunnsdel – Færder kommune

Vi viser til brev datert 21.06.2024 med varsel om oppstart planstrategi 2024–2028 og planprogram for kommuneplanens samfunnsdel i Færder kommune.

Saken gjelder

I planstrategien legges det opp til å revidere både kommuneplanens samfunnsdel og kommuneplanens arealdel. Det varsles nå om oppstart av kommuneplanens samfunnsdel ved å sende forslag til planprogram til kommuneplanens samfunnsdel på høring. Oppstart av arbeidet med kommuneplanens arealdel vil starte etter at kommuneplanens samfunnsdel er vedtatt. Det legges opp til at kommuneplanens samfunnsdel er ferdig i slutten av 2025.

Statens vegvesens rolle i planleggingen

Statens vegvesen har ansvar for at føringer i Nasjonal transportplan (NTP), Statlige planretningslinjer for samordnet bolig-, areal- og transportplanlegging, vegnormalene og andre nasjonale og regionale arealpolitiske føringer blir ivaretatt i planleggingen. Statens vegvesens samfunnsoppdrag er «å utvikle og tilrettelegge for et effektivt, tilgjengelig, sikkert, og miljøvennlig transportsystem».

Vi uttaler oss som forvalter av riksveg på vegne av staten, og som statlig fagmyndighet med sektoransvar innenfor vegtransport. Statens vegvesen sitt sektoransvar for vegnettet betyr at Statens vegvesen har et overordnet ansvar for at trafikksikkerhet, klima og miljøhensyn og helhetlig bypolitikk ivaretas i alle planforslag som berører samferdsel. Dette gir oss rett til å stille krav til både statlige, fylkeskommunale og kommunale veger, gater og løsninger for gående og syklende.

Postadresse
Statens vegvesen
Transport og samfunn
Postboks 1010 Nordre Ål
2605 LILLEHAMMER

Telefon: 22 07 30 00
firmapost@vegvesen.no
Org.nr: 971032081

Kontoradresse
Kjelleveien 21
3125 TØNSBERG

Fakturaadresse
Statens vegvesen
Fakturamottak DFØ
Postboks 4710 Torgarden
7468 Trondheim

Våre innspill til planarbeidet

På bakgrunn av vår rolle i planleggingen vil vi nevne viktigheten av en helhetlig planlegging, og arealutnyttelse gjennomføres i tråd med nasjonale føringer, FNs bærekraftsmål og bærekraftig utvikling. Det må derfor være en forutsetning at dette følges opp i det etterfølgende planarbeidet. Areal og transportplanlegging henger tett sammen med tanke på å nå 0-vekstmålet. Dette betyr for samferdsel sin del å planlegge for redusert behov for transport, innføre parkeringsrestriksjoner, og etablere gode løsninger for gående og syklende, samt kollektivtrafikk der folk ferdes. Det er derfor viktig at veksten i persontrafikk blir tatt med gange, sykkel eller eksisterende kollektivtilbud.

Vi er opptatt av trafikksikkerhet for alle trafikantgrupper, og at dette vektlegges i planleggingen. Nullvisjonen er nasjonens transportpolitikk, og en visjon om null drepte og hardt skadde. Den forutsetter en langsiktig, systematisk og målrettet planlegging av alle aktører som påvirker sikkerheten i trafikken.

Med tanke på beredskapshensyn er det viktig at det settes fokus på transportsystemets betydning for samfunnssikkerhet, risiko og sårbarhet. Det må være en forutsetning at planleggingen medfører tilfredsstillende kapasitet på vegnettet, og trafikksikker adkomst for kjørende og myke trafikanter.

Med tanke på klimaendringer og det grønne skiftet er det viktig å legge til rette for og styrke klima- og bærekraftige løsninger. Vi vil her også nevne viktigheten for planlegging for håndtering av flom og overvannsproblematikk.

Med hilsen

Eivind Gurholt
seksjonsleder

Ingvild Skaug

Dokumentet er godkjent elektronisk og har derfor ingen håndskrevne signaturer.

Kopi

STATSFORVALTEREN I VESTFOLD OG TELEMAR, Postboks 2076, 3103 TØNSBERG
VESTFOLD FYLKESKOMMUNE, Vestfold fylkeskommune Sentralt fakturamottak Postboks 1213
Trudvang, 3105 TØNSBERG



Direktoratet for mineralforvaltning
med Bergmesteren for Svalbard

Færder kommune
Postboks 250
3163 NØTTERØY

Dato: 22.08.2024
Vår ref: 24/04581-2
Deres ref: 24/36696

Uttalelse til høring av kommunal planstrategi 2024-2028 og til varsel om oppstart og høring av planprogram for kommuneplanens samfunnsdel 2026-2038 for Færder kommune

POST- OG BESØKSADRESSE
Ladebekken 50
7066 Trondheim

TELEFON + 47 73 90 46 00
E-POST post@dirmin.no
WEB www.dirmin.no

GIRO 7694.05.05883
SWIFT DNBANOKK
IBAN NO5376940505883
ORG.NR. NO 974 760 282

SVALBARDKONTOR
TELEFON +47 79 02 12 92

Direktoratet for mineralforvaltning med Bergmesteren for Svalbard (DMF) viser til ovennevnte sak, datert 21. juni 2024.

DMF er statens fagorgan og sektormyndighet for mineralressurser og mineralvirksomhet. DMF skal bidra til økt verdiskaping gjennom å legge til rette for en langsiktig ressurstilgang basert på en forsvarlig og bærekraftig utvinning og bearbeiding av mineraler. Vi forvalter lov om erverv og utvinning av mineralske ressurser (mineralloven), og har i tillegg som sektormyndighet et særlig ansvar for at mineralressurser blir ivaretatt i saker etter plan- og bygningsloven.

Om saken

Færder kommune legger ut forslag til planstrategi 2024–2028 og planprogram for kommuneplanens samfunnsdel på høring og ønsker innspill.

Uttalelse fra DMF

I nasjonale forventninger til regional og kommunal planlegging 2023-2027 står det at regional og kommunal planlegging er viktige verktøy for å sikre at verdifulle mineralforekomster, som kan gi framtidig verdiskaping, ikke bygges ned. Kommunal planlegging er avgjørende for å sikre de langsiktige arealbehovene for mineralnæringen. Regjeringen forventer også blant annet at helhetlig masseforvaltning avklares i regionale og kommunale planer.

Planstrategi

I planstrategien legges det opp til å revidere både kommuneplanens samfunnsdel og kommuneplanens arealdel. Det planlegges oppstart av arbeid med arealdelen etter at samfunnsdelen er vedtatt. Arbeidet med samfunns- og arealdel gir en god mulighet for å gjøre en overordnet vurdering om kommunen har tilgang på nødvendige mineralske ressurser for å realisere planlagt utbygging.

Ved større utbyggingsprosjekt er det viktig at masser av god kvalitet gjenvinnes som byggeråstoffer fremfor å deponeres permanent. Økt bruk og gjenbruk av overskuddsmasser kan redusere presset for å åpne nye masseuttak, utvinning av grus- og pukkforekomster og behovet for massetransport. En helhetlig vurdering av massehåndtering i plansammenheng kan være et nyttig virkemiddel for å avklare



muligheter og rammer for en mer sirkulær mineralressursbruk, for eksempel i form av en masseforvaltningsplan.

Kommuneplanens samfunnsdel

Ifølge Norges geologiske undersøkelse (NGU) sine ressursdatabaser, har Færder kommune kun en registrert forekomst¹. Kommunen har ingen registrerte mineraluttak i drift i DMF sitt uttaksregister². Kommunen er derfor avhengig av å få byggeråstoff fraktet fra andre kommuner i regionen eller bruke overskuddsmasser fra byggeprosjekter.

DMF anbefaler at temaet mineralressurser tas inn ved rullering av samfunnsdelen, slik at det blir lagt overordnede føringer for forvaltningen av mineralske ressurser og områder for råstoffutvinning før revisjon av arealdelen til kommuneplanen.

For nærmere informasjon om mineralloven med tilhørende forskrifter, se hjemmesiden vår på www.dirmin.no. Her finner du også vår digitale kartløsning, som er et nyttig verktøy for oppdatert informasjon om mineraluttak, bergrettigheter m.m., supplert med relevante kartdata fra andre etater.

Vennlig hilsen

Lars Libach
fungerende seksjonsleder

Arita Eline Stene
rådgiver

Dokumentet er elektronisk signert og har derfor ikke håndskrevne signaturer.
Saksbehandler: Arita Eline Stene

Mottakere:

Færder kommune

Postboks 250

3163 NØTTERØY

¹ NGUs grus- og pukkdatabase: https://aps.ngu.no/pls/oradb/grus_GP_Oppslag_KS.Alle_fkom_komm?p_kommunenr=3911
NGUS mineralressursdatabase: https://aps.ngu.no/pls/oradb/minres_Mi_list_fkom_ks.Alle_fkom?p_kommunenr=3911R&p_sprak=N
² DMFs uttakskart: <https://dirmin.no/data/uttak>

FÆRDER KOMMUNE
Postboks 250
3163 NØTTERØY

Deres ref: 24/36696
Vår ref: 2024/139698
Dato: 22.08.2024
Org.nr: 985 399 077

Att: Ingrid Ertresvåg

Statens tilsyn for planter, fisk, dyr og næringsmidler



UTTALELSE TIL KOMMUNAL PLANSTRATEGI OG PLANPROGRAM

Vi viser til brev av 21.06.24 med tilhørende dokumenter for planstrategi og planprogram til kommuneplanens samfunnsdel.

Mattilsynet uttaler seg i plansaker som sektormyndighet på områdene drikkevann, plantehelse, fiskehelse/fiskevelferd og dyrehelse/dyrevelferd.

Mattilsynets uttalelse:

Da Færder kommunes planstrategi og planprogram ikke berøre Mattilsynets fagområder, har vi ingen kommentarer til saken.

Vi imøteser imidlertid en revisjon av Hovedplan vann og avløp i 2026.

Med hilsen

Pernille Tharaldsen Hustad
Avdelingssjef avd. Vestfold, Mattilsynet reg Øst

*Dette dokumentet er elektronisk godkjent og sendes uten signatur.
Dokumenter som må ha signatur blir i tillegg sendt i papirversjon.*

Kopi til

STATSFORVALTEREN I VESTFOLD OG TELEMAR Postboks 2076 3103 TØNSBERG

Til Færder kommune

DERES REF.: 011/24

VÅR REF.: Heidi Finstad

Oslo, 4. september 2024

Innspill til arbeidet med ny kommuneplan i Færder

Vi viser til planstrategi og planprogram for revisjon av kommuneplanens samfunnsdel.

Treindustrien er bransjeorganisasjon for norske produsenter av byggematerialer i tre, slik som konstruksjonsvirke, panel, kledning, terrassebord, limtre og elementer. Virksomhetene i Treindustrien er hjørnesteinsbedrifter i mange lokalsamfunn, og spiller en nøkkelrolle i den skog- og trebaserte verdikjeden. Her brukes fornybart norsk tømmer som råstoff i mange sammensatte produksjonslinjer, som i sin tur leverer bærekraftige og innovative løsninger til byggeprosjekt i hele Norge. Sidestrømmer fra treindustrien går til andre sektorer som prosess- og treforedlingsindustrien, men også til energiformål som bioenergi og fjernvarme.

Treindustriens bedrifter i Vestfold trenger stabilitet, og forutsigbar råvaretilgang er avgjørende for hele den skog- og trebaserte verdikjeden. Næringen pekes på som et satsningsområde i *Grønt industriløft*, og bedriftenes grønne omstillingsarbeid forutsetter lønnsomhet i et krevende og svært konkurranseutsatt marked.

Bærekraftig skogforvaltning

Treindustrien legger FNs bærekraftsmål til grunn for sin virksomhet, og stiller seg positiv til intensjonene i Naturavtalen. Bærekraftsmål 15.2 – om livet på land – forteller at *avskoging må stanses*, og at *all skog må forvaltes på en bærekraftig måte*. Bedriftene i Treindustrien kjøper trevirke som er miljøsertifisert gjennom de internasjonalt anerkjente skogsertifiseringsordningene PEFC og FSC. Det betyr at skogen forvaltes i henhold til enten *PEFC Norsk Skogstandard* eller *FSC Standard for skogbruk i Norge*, og at hensyn til både naturmangfold og friluftsliv ivaretas basert på beste tilgjengelige kunnskapsgrunnlag. Fagmiljø, naturvernorganisasjoner, arbeidstakerorganisasjoner, skognæringen, treindustrien og andre aktører er involvert når standardene utarbeides.

Kommunen bør involvere skogbruksfaglig kompetanse i planprosessen, både internt i organisasjonen og fra næringen. Også PEFC har nyttig kunnskap om skogforvaltning i Norge. I kommuneplanen skal intensjonene i FNs bærekraftsmål og Naturavtalen omsettes i gode mål og tiltak for lokalsamfunnet. Bærekraftsmål 11.3 – om byer og lokalsamfunn – tar til orde for *deltagende, integrert og bærekraftig samfunnsplanlegging*. Dette er spesielt viktig i arealspørsmål der et bredt og solid kunnskapsgrunnlag må på plass for å finne de beste løsningene.

Avskoging for utbyggingsformål må unngås, spesielt når det gjelder høyproduktiv skog. Fortetting og transformasjon må vurderes først, og "grå arealer" bør tas i bruk. Skogforvaltning, arealbruk og stedsutvikling henger sammen, og løsninger som påbygg og ombygg er positivt også for at naturområder skal skjermes. *Nasjonale forventninger til regional og kommunal planlegging* påpeker at "nedbygging er den arealbruksendringen som gir størst utslipp av klimagasser". Avskoging fører også press på gjenværende skogareal.

Jordvernet må styrkes for å unngå at skog blir erstatningsareal for tapt matjord.

God by- og stedsutvikling

Kommunen setter rammen for samfunnsutvikling i lokalsamfunnet, og opptre i flere viktige roller.

Planmyndigheten bestemmer hvilke områder som er åpne for fortetting, transformasjon, videreutvikling og utbygging. Som byggeier og bestiller har kommunen muligheten til å være ambisiøs og framtidsrettet – til å være en pådriver for inkluderende og nytenkende byggeprosjekter som ivaretar klima og natur.

Kommunen bør bruke rollene som planmyndighet, byggeier og bestiller til å satse på videreutvikling av "grå arealer", og å unngå utbygging på naturområder. Videreutvikling, rehabilitering og gjenbruk av eksisterende bygningsmasse for å dekke nye behov er ofte mer hensiktsmessig enn å bygge nytt.

Kommuneplanen bør åpne for justering av høydebegrensninger i eksisterende reguleringsplaner. Dette gjør det mulig med påbygg i høyden. Det kan gi flere boliger raskt, og er både areal- og ressurseffektivt. Tiltaket kan også gi et økonomisk bidrag til andre tiltak som gir økt energieffektivitet (ny fasade) og sikrer universell utforming (heis). Dette lar flere leve gode liv i egne hjem, lavt nede på omsorgstrappa.

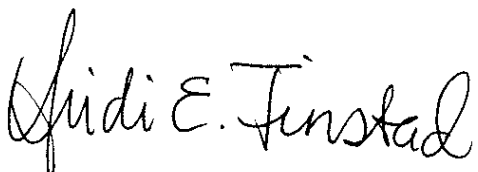
Byggeprosjekter i offentlig regi bør stille krav til PEFC- eller FSC-sertifisert trevirke.

Dette sikrer at byggematerialene hentes fra bærekraftig forvaltet skog.

Kommunen bør sette klare mål for tilstrekkelig boligbygging på en måte som samtidig ivaretar klima og natur.

Treindustrien ber om at momentene ovenfor tas med videre i arbeidet med revidert kommuneplan.

Med vennlig hilsen
TREINDUSTRIEN



Heidi Finstad
Adm. direktør



Færder kommune

postmottak@faerder.kommune.no

SANDEFJORD, 29.08.2024

Dette brevet er skrevet på vegne av: 4H Vestfold, Naturvernforbundet i Vestfold, Oslofjordens Friluftsråd, Norges Jeger- og Fiskerforbund Vestfold, Speidere fra Vestfold krets av Norges Speiderforbund og Vestfold KFUK-KFUM Speidere, Den Norske Turistforening ved DNT Horten, Holmestrand og Omegn Turistforening, Larvik og Omegn Turistforening, Sandefjord Turistforening og Tønsberg og Omegn Turistforening, Birdlife Vestfold, Norges Padleforbund ved Havpadlerne Tønsberg og Sandefjord Kajakk, Vestfold Orienteringskrets, Norsk Botanisk Forening Larvik, Norges Sopp- og Nyttevekstforbund ved Larvik Soppforening og Tønsberg Soppforening, Syklistenes Landsforening i Vestfold, Sandefjord Forvaltningsråd for Anadrom Laksefisk.

Hørings svar til Færder kommunes planstrategi 2024-2028

Utfordringer

Vi står midt i en naturkrise og en klimakrise. Den internasjonale naturavtalen som ble besluttet i Montreal i desember 2022 skal hjelpe oss å løse naturkrisen. Sammen med resten av verden skal Norge følge opp 2030-målene om 30 % bevaring av land og hav og at 30 % av naturen som i dag er ødelagt, skal restaureres. Mentale utfordringer, livsstilssykdommer og ensomhet er noen av de største helseutfordringene vi står overfor. Naturen er en kilde til forbedret fysisk og psykisk helse. Derfor er ivaretagelse av naturen ikke bare avgjørende for naturen i seg selv, men også for menneskers helse og trivsel.

Planbehov

Kommunedelplan for naturmangfold

Planstrategien må belyse hvordan 2030-målene i naturavtalen skal følges opp i kommunens planlegging. Planstrategien beskriver utfordringene for natur, karbonrike arealer, Oslofjorden og lokale bekker, men mangler beskrivende plangrep for å løse disse i planperioden. **Vi mener at kommunen må utarbeide en kommunedelplan for naturmangfold og at det utføres før vedtak av ny kommuneplans arealdel.** Dette er også anbefalt i Statsforvalteren sitt forventningsbrev til kommunal planlegging i 2024¹.

¹ [Forventninger til kommunal planlegging 2024](#), Statsforvalteren i Vestfold og Telemark



Planprogrammet legger ikke opp til å lage en kommunedelplan for natur og kommunedirektøren skriver at formålet med en slik plan kan ivaretas i selve arbeidet med kommuneplanens samfunnsdel. Det er flott at samfunnsdelen vil ta opp dette, det støtter vi, men vi mener dette ikke er tilstrekkelig og anbefaler å lage en egen plan for natur, slik snart alle de andre kommunene i Vestfold har gjort eller er i gang med.

Kommunedirektøren skriver i saksvedlegget at å lage en naturmangfoldplan i så fall vil medføre en forsinket oppstart av revisjon av kommuneplanens arealdel. **Vi mener utarbeidelse av en kommunedelplan for natur må kunne foregå parallelt med oppstart og utarbeidelse av planprogram for kommuneplanens arealdel. Vurdering av nødvendige naturhensyn vil være et viktig felles grunnlag for både kommunedelplanen for natur og for arealplanen.**

Å identifisere viktige naturområder og deres sammenheng er komplisert og krever en helhetlig analyse. Det er utfordrende å inkludere slike analyser i kommuneplanens samfunnsdel, noe som igjen vil gjøre det vanskelig å ta godt vare på naturmangfoldet i kommuneplanens arealdel.

Regjeringen anbefaler også kommunene å lage separate planer for naturmangfold og Miljødirektoratet har utarbeidet en veileder, samt at kommunen kan få økonomisk støtte til å lage planen. En naturmangfoldplan vil også igjen kunne utløse enda nye midler til kommunen, gjennom en handlingsplan med konkrete tiltak for å ivareta naturmangfold, som et grunnlag for å søke på Natursats-midler (nytt av 2024)².

Miljødirektoratet har samlet inn følgende gode erfaringer med en egen plan³:

- Arbeidet har bidratt til et kompetanseløft og gitt verdifull informasjon om naturmangfold i kommunene
- Kommunene har fått et revitalisert fokus på naturmangfold, spesielt naturmangfold av lokal betydning.
- Medvirkning fra innbyggere o.a. og politisk behandling har vært vektlagt i alle kommuner, enten de har utarbeidet kommunedelplan eller annen type kommunal plan.
- Pilotprosjektet har i tillegg medført økt erfaringskompetanse på prosess og om kunnskapsinnhenting om lokalt naturmangfold.
- Kommunene har foretatt prioriteringer av naturmangfold, og primært prioritert det som er lokalt viktig og sett dette i sammenheng med nasjonalt og regionalt viktig naturmangfold.

Frivillighet

Frivillige natur- og friluftsansjonerers kunnskap og engasjement gir forvaltningen og politikerne viktige innspill, opplyser og øker engasjementet i befolkningen og får folk ut i aktivitet. **Vi mener det er positivt at kommunens frivillighetsstrategi vil evalueres og justeres etter behov, men mener planen bør rulleres hvert fjerde år for å være oppdatert.** Frivillige organisasjoner blir en stadig viktigere samarbeidspartner for kommunen i lys av samfunnsutviklingen og endringer i demografien. Planen bør sikre gode vilkår for frivilligheten som f.eks. faste driftsmidler og faste møteplasser med kommunen.

² [Natursats: Kommunene kan søke om tilskudd til naturtiltak](#), Miljødirektoratet

³ [Veileder: Kommunedelplaner for naturmangfold](#), Miljødirektoratet

Temaplan for friluftsliv

Friluftsliv er en viktig kilde til god fysisk og psykisk helse. Lett tilgang til natur i nærmiljøet gir hyppigere bruk. Friluftsliv er også et unikt virkemiddel for å bidra til økt inkludering og motvirke sosialt utenforskap. **Vi mener kommunen må lage en plan for friluftsliv i løpet av planperioden.** Vi anbefaler kommunen å ta eierskap til en egen sti- og løypeplan og gjennomføre prosjektet *Friluftslivets ferdselsårer* lokalt i kommunen. Vi støtter kommunens arbeid med å fjerne ulovlige stengsler og håper dette videreføres. Vi anbefaler også å utrede muligheter for oppkjøp av private strandsoneareal til allmenne friluftslivsformål.

Klima- og energiplan

Naturområder er nødvendige for å avgrense tapet av arter, og å ta vare på naturens økosystem er blant de beste måtene å motvirke de ekstreme klimaendringene på og samtidig lagre karbon. Regjeringen arbeider med å legge frem en ny stortingsmelding om klima og **vi støtter at kommunen ruller ut klima- og energiplanen i løpet av neste periode.**

Andre viktige vurderinger

Revidering av kommuneplanen

Det er viktig å rullere arealdelen for å følge opp nye nasjonale og regionale føringer og nye kommunedelplaner og temaplaner. Det er ingen hensikt å lage nye planer dersom ikke arealplanen revideres og tar hensyn til ny kunnskap og nye planer. **Vi støtter derfor at kommuneplanens arealdel revideres som foreslått, men forutsetter at våre forpliktelser gjennom Montreal-avtalen ligger til grunn for revideringen.**

Planvask

Vi støtter forslaget om planvask og at arealdelen skal ryddes for gamle og urealiserte planområder, og at gamle og helt eller delvis urealiserte reguleringsplaner (for eksempel reguleringsplaner eldre enn 10 år) skal endres eller oppheves. Samtidig bør det avklares om kommuneplanen også skal ajourføres for de områdene som er utbygget. Vi ser positivt på at kommunen allerede har søkt om midler til dette.

Arealnøytralitet og naturregnskap

Arealnøytralitet betyr å gjenbruke og fortette områder som allerede er utbygd, fremfor å bygge ut mer natur. Idéen går ut på at man skal ha null tap av natur i den fremtidige utviklingen av kommunen. Dersom et nytt område i arealplanen legges ut til for eksempel boligbygging, vil et annet urealisert tas ut. Kommunen nevner ikke arealnøytralitet i forslaget til planstrategi. **Vi mener kommunen må inkludere en ambisjon om å bli arealnøytral, og belyse hvordan oppnå dette.**

Et tiltak kan være å utvikle et arealregnskap/naturregnskap for kommunen, dette vil også være i tråd med vedtak i kommunestyret 20.mars om naturregnskap. For å være en fremtidsrettet kommune foreslår vi at planstrategien også vurderer behovet for naturregnskap /arealregnskap.

Miljødirektoratet er i ferd med å utarbeide standardiserte metoder som vil bli tilgjengelig i 2026.

Naturrestauring

FN har utpekt 2021-2030 til verdens tiår for restaurering av økosystemer. I naturavtalen setter verden seg et mål om å restaurere 30 % av forringet eller ødelagt natur. Kommunen nevner ikke naturrestauring i forslaget til planstrategi. **Vi mener planstrategien må inkludere behovet for å skaffe en oversikt over egnede områder for restaurering og hvordan dette kan gjennomføres.**

Medvirkning

Vi takker for muligheten til å komme med høringssvar og for at kommunen legger planstrategien ut på høring. Bred, aktiv involvering og samarbeid kan bidra til å få fram et helhetlig kunnskapsbilde. En aktiv involvering av lokalsamfunnet kan også stimulere til en bredere, mer engasjert medvirkning i eget nærområde. Dette kan bidra til å sikre aksept, engasjement og eierskap fra lokale parter, og dermed frigjøre tid og ressurser til de neste fasene i planprosessen.

Planstrategien sier lite om medvirkning i de kommende planene, men vi mener planstrategien bør si noe om medvirkningstiltak i kommunens planer. Vi anbefaler tiltak som oppsøkende virksomhet, for eksempel å kontakte organisasjoner som representerer personer med spesiell lokalkunnskap for å få deres synspunkter og tilbakemeldinger på organisasjonenes hjemmebaner, for eksempel biblioteket eller speiderhuset. Oppsøkende virksomhet vil også ofte være en investering i omdømme og bidra til ytterligere forankring av planene.

Vi ønsker kommunen lykke til med ferdigstillingen av planstrategien og ber om å varsles når kommuneplaner og andre relevante planer blir lagt ut på høring.

Vennlig hilsen

Kristin Fredheim
Koordinator
Forum for natur og friluftsliv Vestfold



Naturvernforbundet i Tønsberg og Færder

Tønsberg 4. september 2024

Høringssvar - Kommunal planstrategi for Færder kommune 2024-2028

Færder kommunes planstrategi 2024-2027

Utfordringer

Verden er i naturkrise og klimakrise. I tilknytning til Parisavtalen fra 2015 har Norge forpliktet seg til å redusere sine klimagassutslipp, og Færder kommune har vedtatt mål om å redusere utslippene med 50 % innen 2030. I Den internasjonale naturavtalen fra Montreal er det satt 2030-mål om 30 % bevaring av land og hav og at 30 % av naturen som i dag er ødelagt, skal restaureres.

Vi støtter at kommuneplanens arealdel revideres i slutten av perioden som foreslått, men forutsetter at våre forpliktelser gjennom Paris- og Montreal-avtalene ligger til grunn for revideringen.

Kommunedelplan for naturmangfold

Planstrategien må belyse hvordan 2030-målene i naturavtalen skal følges opp i kommunens planlegging. Det er svært positivt at planstrategien løfter fram

- *Nedbygging av natur og reduksjon av karbonrike arealer og*

- *Kritisk tilstand i Oslofjorden og i lokale vassdrag*

som hovedutfordringer for kommunen. Utfordringene knyttet til klimaendringene, som er nevnt i utfordringsdokumentet, burde også ha vært løftet fram.

Særlig med tanke på de ovennevnte hovedutfordringene mener vi at **kommunen må utarbeide en kommunedelplan for naturmangfold og at det utføres før vedtak av ny kommuneplans arealdel.** Dette er også anbefalt i Statsforvalteren sitt forventningsbrev til kommunal planlegging i 2024.

Planprogrammet legger ikke opp til å lage en kommunedelplan for natur. Kommunedirektøren skriver at formålet med en slik plan kan ivaretas i selve arbeidet med kommuneplanens samfunnsdel. Vi mener dette ikke er tilstrekkelig og anbefaler å lage en egen plan for naturmangfold, slik snart alle de andre kommunene i Vestfold har gjort eller er i gang med.

Kommunedirektøren skriver i saksvedlegget at å lage en naturmangfoldplan i så fall vil medføre en forsinket oppstart av revisjon av kommuneplanens arealdel. Vi mener utarbeidelse av en

kommunedelplan for natur må kunne foregå parallelt med oppstart og utarbeidelse av planprogram for kommuneplanens arealdel. Vurdering av nødvendige naturhensyn vil være et viktig felles grunnlag for både kommunedelplanen for natur og for planprogrammet.

Naturen er en viktig kilde til forbedret fysisk og psykisk helse. Derfor er ivaretagelse av naturen ikke bare avgjørende for naturen i seg selv, men også for menneskers helse og trivsel. Delplanen for naturmangfold bør derfor ta opp i seg også utfordringene som er nevnt under «Sosial ulikhet og utenforskap, med særlig søkelys på barn, unge og unge voksne».

Regjeringen anbefaler også kommunene å lage separate planer for naturmangfold, og kommunen kan få økonomisk støtte til å lage planen.

Vi viser ellers til en mer omfattende høringsuttalelse fra Forum for Natur og Friluftsliv i Vestfold. Fra denne vil vi trekke fram og understreke noen andre punkter:

Planvask

Vi støtter forslaget om planvask og at arealdelen skal ryddes for gamle og urealiserte planområder, og at gamle og helt eller delvis urealiserte reguleringsplaner (for eksempel reguleringsplaner eldre enn 10 år) skal endres eller oppheves. Samtidig bør det avklares om kommuneplanen også skal ajourføres for de områdene som er utbygget. Vi ser positivt på at kommunen allerede har søkt om midler til dette.

Arealnøytralitet og naturregnskap

Arealnøytralitet betyr å gjenbruke og fortette områder som allerede er utbygd, fremfor å bygge ut mer natur. Idéen går ut på at man skal ha null tap av natur i den fremtidige utviklingen av kommunen. Dersom et nytt område i arealplanen legges ut til for eksempel boligbygging, vil et annet urealisert tas ut. Kommunen nevner ikke arealnøytralitet i forslaget til planstrategi. Vi mener kommunen må inkludere en ambisjon om å bli arealnøytral, og belyse hvordan man kan oppnå dette.

Et tiltak kan være å utvikle et arealregnskap/naturregnskap for kommunen, dette vil også være i tråd med vedtak i kommunestyret 20. mars om naturregnskap. For å være en fremtidsrettet kommune foreslår vi at planstrategien også vurderer behovet for naturregnskap /arealregnskap. Miljødirektoratet er i ferd med å utarbeide standardiserte metoder som vil bli tilgjengelig i 2026.

Naturrestaurering

FN har utpekt 2021-2030 til verdens tiår for restaurering av økosystemer. I naturavtalen setter verden seg et mål om å restaurere 30 % av forringet eller ødelagt natur. Kommunen nevner ikke naturrestaurering i forslaget til planstrategi. Vi mener planstrategien må inkludere behovet for å skaffe en oversikt over egnede områder for restaurering og hvordan dette kan gjennomføres.

Med hilsen

Øyvind Johnsen

Leder for Naturvernforbundet i Tønsberg og Færder

Høringsinnspill til kommunal planstrategi 2024-2028 og planprogram for kommuneplanens samfunnsdel fra Leganger Hansens Legat

Sjølyst 30.08.24

Leganger Hansens legat er en privat stiftelse i Færder kommune, og har lang erfaring med arbeidet for friskvern for eldre. Stiftelsen eier tre eiendommer på Nøtterøy, og leier for øyeblikket ut 126 boliger for eldre. 24 av disse er tilrettelagt og retter seg mot personer over 70 år som vil kunne få en vesentlig bedret livskvalitet ved å flytte inn i en boenhet på Sjølyst, med nærhet til Sjølyst senteret. De resterende boligene 102 leies ut til beboere fra Færder kommune over 60 år, med prioritet på personer med maritim bakgrunn. Per i dag er det over 160 seniorer som nyter godt av stiftelsens rimelige husrom og fellesområder for sosial og fysisk aktivitet. I tillegg eier Leganger Hansens Legat Sjølystsenteret, der Færder kommune gjennom et privat/offentlig samarbeid drifter Færder kommunes eldresenter. Dette er en fantastisk møteplass for både sosial og fysisk utfoldelse, og et tilbud til alle eldre i kommune over 60 år. Per i dag er det nesten 700 seniorer som benytter seg av tilbudene på senteret og dette er et viktig bidrag til eldres friskvern i Færder.

Leganger Hansens Legats innspill til Færder kommunes planprogram 2026 – 2038 har fokus på de hovedutfordringer og innsatsområder som påvirker stiftelsens egne målsetninger, og som sammenfaller med stiftelsens strategiske prioriteringer i samme perioden.

I høringsutkastet til kommunal planstrategi 2024 til 2028, er det et stort gap og liten åpenbar sammenheng mellom de listede hovedutfordringene og de planene som allerede er vedtatt eller planlagt vedtatt. Leganger Hansens Legat antar likevel at det allerede finnes et planhierarki som sikrer en systematisk tilnærming til de listede hovedutfordringene, og som fanger opp planbehov på tvers av sektorer for å legge effektive planer for å løse de uttalte hovedutfordringene. Våre innspill nedenfor tar derfor utgangspunkt i de listede hovedutfordringene, som direkte eller indirekte påvirker stiftelsens målsetninger.

Hovedutfordring 1

Svak og utfordrende befolkningsutvikling og uhensiktsmessig lokalisering av boliger og sosial infrastruktur.

Plan for å videreutvikle tilbud om seniorboliger, beskrevet nærmere under hovedutfordring 3. Dette vil bidra til at barnefamilier kan overta og renovere eldre boligmasse (alternativ til nedbygging av områder for å huse barnefamilier, og dermed også ha positiv innvirkning også på hovedutfordring 4)

Transportplan som sikrer hensiktsmessige transporttilbud i forhold til steder der man ønsker at mange seniorer skal bo, som for eksempel Leganger Hansens Legat boliger på Knarberg, Breidablikk og Sjølyst. Dette gjelder selvfølgelig også i forhold til andre steder der større grupper av befolkningen (barn og unge) uten tilgang til bil eller sertifikat bor / oppholder seg. Uhensiktsmessig lokalisering handler om tilgjengelighet/ tilgang til sosial infrastruktur, noe

som kan rettes ved et bedret / målrettet transporttilbud, istedenfor å ensidig fokusere på utbygging og dermed nedbygging av natur (hovedutfordring 4).

Hovedutfordring 2

Sosial ulikhet og utenforskap, med særlig søkelys på barn, unge og unge voksne.

I en plan for å bygge ned sosial ulikhet og utenforskap bør også seniorer inkluderes og dette henger direkte sammen med hovedutfordring 3. Ensomhet og isolasjon er en stor utfordring for mange eldre i dag, og er en av hovedårsakene til passivitet og depresjon. Forebygging gjennom styrking og videreutvikling av de tilbudene som finnes i dag, spesielt på Sjølystsenteret (og ikke minst gjennom en bevisstgjøring av at dette finnes), vil med stor sannsynlighet gjøre eldre bedre rustet til å stå selvstendig i sin egen hverdag.

En plan for å sikre seniorenas deltagelse i det digitale samfunnet. Dette er en stor utfordring allerede, og digitalt utenforskap er med på frata eldre mestring og styring over eget liv, og mange opplever fremmedgjøring i egen hverdag.

Hovedutfordring 3

Konsekvenser av økende andel eldre

Plan for forebygging av negativ seniorhelse.

Tilrettelegging for sosiale arenaer med kognitive og fysiske aktiviteter. Eldre som holder seg i fysisk god form og som har sosiale og kognitivt aktive liv, klarer seg på generelt grunnlag bedre, og kan leve lengre på en selvstendig og fullverdig måte.

Dette bør inneholde blant annet synliggjøring og videreutvikling av Sjølystsenteret og de tilbudene som finnes der.

Plan for å øke tilbudet av egnede og rimelige seniorboliger (se også hovedutfordring 1- frigjør boliger til barnefamilier, se også hovedutfordring 4 – renovere framfor å bygge nytt).

Planen bør inneholde en tilrettelegging for privat initiativ og privat offentlig samarbeid om disse oppgavene.

Det er en økende etterspørsel etter seniorboliger, og etterhvert også et kommersielt marked for dette.

Det er også private stiftelser som tilbyr tjenester og avlaster kommunen i dette markedet. Per i dag huser for eksempel Leganger Hansens Legat over 160 av kommunens eldre i 126 rimelige og stort sett tilrettelagte boliger. Stiftelsen planlegger i tillegg en ombygging av Breidablikk Sjømannshjem, som vil kunne tilføre ytterligere 7 seniorboliger i Færder kommune (det vil samtidig blåse liv i et vakkert kystkulturminne, og det vil støtte opp under Hovedutfordring 4 ved ombygging istedenfor nybygg).

I det pågående omreguleringsprosessen har stiftelsen erfart noen utfordringer opp mot planverket, som kan stå som hinder for denne typen utvikling:

- Som en del av kommuneplanens arealdel bør det vurderes om kravet til lekeplass i tilknytning til utvikling av seniorboliger dempes/omdefineres. Det bør heller legges inn krav om aktivitetsplass, slik at seniorer kan ta ansvar for egen fysisk helse gjennom tilrettelagte aktivitetsapparater og tilgjengelige områder for fysisk aktivitet.
- Videre oppleves det spesielt at en omregulering som vil kunne føre til at enda flere av kommunens seniorer kan nyte godt av stiftelsens tilbud, fører til et offentlig ønske om å åpne denne private eiendommen på Breidablikk (som allerede inneholder 37 seniorboliger), opp for allmenheten. Noe som helt klart vil forringe tilværelsen til de eldre som bor på området, og spesielt de eldste eldre i den siste og sårbare fasen av livet.

Se også behov for transportplan, slik at eldre som ikke lenger kan kjøre bil, fortsatt har mulighet til å bevege seg rundt og leve selvstendige fullverdige liv.

Vi observerer at «Leve hele livet» er plassert under helsesektoren, og helse er selvfølgelig et viktig element. Men Leganger Hansens Legat mener at «Leve hele livet» reformen er en tverrfaglig satsing og bør løftes på et overordnet nivå slik at alle satsningsområder fra areal og boligplanlegging, til transportplaner og digitaliseringsstrategier for å nevne noen, har «leve hele livet» reformens prinsipper med seg i planarbeid og gjennomføring.

Hovedutfordring 4

Nedbygging av natur og reduksjon av karbonrike arealer

En bevisst plan på stimulering til ombygging av eldre boliger og bygninger, som et alternativ å ta nye arealer til nybygg.

Plan for bevisstgjøring av kommunens innbyggere slik at grøntområder som hager, parker, o.l. gjøres mer insektvennlige, med mer naturblomster og mindre plantegift.



FÆRDER KOMMUNE

Høringsuttalelse til kommunal planstrategi og planprogram til kommuneplanens samfunnsdel

Innsendt	23.08.2024 22:29:19
ReferanselD	NKO467-1339477
Uttalelse	
Fyll ut feltene under for å sende inn uttalelse	
Jeg ønsker å sende inn en høringsuttalelse vedrørende	
<input type="checkbox"/> Planstrategi	
<input type="checkbox"/> Planprogram til kommuneplanens samfunnsdelen	
<input checked="" type="checkbox"/> Begge deler	
Ønsker du å uttale deg som privatperson?	
<input type="checkbox"/> Ja	
<input checked="" type="checkbox"/> Nei	
Firmanavn/organisasjon	
Loggen kystlag	
E-post	
paal.otto.hansen@gmail.com	
Telefonnummer	
95254716	
Høringsuttalelse	
<p>Loggen kystlag er tilknyttet Forbundet Kysten, og er et svært aktivt kystlag med medlemmer særlig fra Tønsberg og Færder, Ved revisjon planstrategien og kommuneplanens samfunnsdel vil vi særlig peke på følgende:</p> <ul style="list-style-type: none">- Oslofjorden er i en alvorlig økologisk krise. Færder kommune må aktivt følge opp alle pålagte og selvinitierte tiltak for å bedre situasjonen. I samarbeid med nabokommuner må det snarest bygges renseanlegg for rensing av nitrogen. Som landbrukskommune med særlig stor grønnsaksproduksjon, må kommunen aktivt medvirke til redusert avrenning til bekker og fjord. Alle negative inngrep i gruntvanssområder, særlig i ålegrasenger, må avsluttes.- Kystkulturen i øykommunen må heves som satsingsområde, bl.a. ved å ta vare på viktige kulturminner langs kysten. Skolen har også en viktig rolle i heving av kystkulturen som identitetsbærer for øykommunen. Vi viser til vår tidligere uttalelse til kommunedelplanen for kultur, hvor dette er nærmere spesifisert.	
Last opp vedlegg	
Ingen vedlegg er lagt til	

Høringssvar fra Færder kommunes råd for personer med funksjonsnedsettelse til kommunal planstrategi 2024-2028 og planprogram for kommuneplanens samfunnsdel.

Færder kommunes råd for personer med funksjonsnedsettelse sitt mandat er å være et rådgivende organ for kommunen i saker som angår personer med funksjonsnedsettelse. Rådet er opptatt av at forhold og problemstillinger som gjelder personer med funksjonsnedsettelse tydeliggjøres i kommunale planer. Rådet finner ikke at forhold som gjelder personer med funksjonsnedsettelse er nevnt i forslag til kommunal planstrategi 2024-2028 eller i planprogrammet for kommuneplanens samfunnsdel.

Rådet oppfordrer sterkt til at FNs konvensjon om rettighetene til personer med nedsatt funksjonsevne (CRPD) tas inn i kommunens planstrategi og i kommuneplanens samfunnsdel.

CRPD representerer en internasjonal forpliktelse som Norge har sluttet seg til, og den legger vekt på å sikre at personer med funksjonsnedsettelse har like rettigheter og muligheter som alle andre. For å realisere dette i Færder kommune er det avgjørende at CRPD-prinsippene blir en integrert del av våre lokale styringsdokumenter. Dette vil sikre at planleggingen og utviklingen av vår kommune skjer i tråd med grunnleggende menneskerettigheter og tar hensyn til behovene til alle innbyggere.

Ved å inkludere CRPD i kommunens overordnede planer kan vi bedre sikre universell utforming, tilgjengelighet, og inkludering i alle aspekter av kommunal politikk og tjenesteyting. Dette vil bidra til en mer inkluderende kommune.

Vi ber derfor om at Færder kommune tar dette på alvor og sørger for at CRPD blir en integrert del av både den kommunale planstrategien og kommuneplanens samfunnsdel. Rådet for personer med funksjonsnedsettelse stiller seg gjerne til disposisjon for å bidra med innspill og råd i dette viktige arbeidet.

Med vennlig hilsen

Rune Johansen

Leder, Færder kommunes råd for personer med funksjonsnedsettelse

26/8-24

Emne: Kommuneplanens samfunnsdel

Til: #Færder Kommune postmottak <postmottak@faerder.kommune.no>

Sendt: 05.09.2024 19:44:34

Fra: Anne Veierland <akv@sfjbb.net>

Veierland velforening

Dato: 4. september 2024

Færder kommune

Høringsuttalelse til kommunal planstrategi og kommuneplanens samfunnsdel

Veierland velforening representerer fastboende og fritidsbeboere på Veierland, et lokalsamfunn med henimot 100 fastboende og litt over 450 fritidsboliger.

Veierland kan sies å representere kommunens *utkantstrøk* med kollektivforbindelse på liknende måte som Hvasser, Brøtsø og sydligste del av Tjøme. Felles for disse områdene er svært attraktiv og variert natur, et næringsliv og kulturtilbud som er innrettet mot reiseliv, og en kulturhistorie med sjøfart, gårdsdrift og bosetning som går lengre tilbake enn vikingtiden. Fremdeles er disse attraktive helårs boområder, men de er lokalsamfunn under press.

I en kommunal planstrategi med vekt på hovedutfordringer og innsatsområder vil vi framheve at kommunens utkantstrøk er svært viktige for kommunens samlede attraksjonsverdi for beboere så vel som for rekreasjon/folkehelse og reiseliv. De bidrar med andre kvaliteter enn tettbebygde strøk, en differensiert befolkning, og kan gi muligheter for variasjon i boformer, for eksempel i form av minilandsby og mikro-hus. Vi understreker disse aspektene i kontrast til ensidig vekt på standardisert boligutvikling i tettbebygde strøk. Små lokalsamfunn gir variasjon i boforhold og virker tiltrekkende på flere innflyttere til kommunen. Fra Veierland velforening vil vi framheve at langt de fleste fastboende er innflyttere som har valgt å bosette seg her nettopp på grunn av kvaliteter man ikke finner i sentrumsområder.

Konkret innspill

Høringsutkastene er forholdsvis kortfattede, og vi ser at innspill bør harmonere med dette. På bakgrunn av overstående vil vi peke på behov for å legge vekt på positive bidrag fra utkantstrøk og små lokalsamfunn i kommunal planlegging. Derfor vil vi foreslå to kulepunkter og én setning under første av fem hovedutfordringer som viktige innsatsområder (Svak og utfordrende befolkningsutvikling og uhensiktsmessig lokalisering av boliger):

- Lite differensiert boligtilbud for å tiltrekke flere beboere med ulike preferanser
- Aldring og redusert befolkning og utfordring å opprettholde infrastruktur i utkantstrøk

Tillegg til tekst som følger kulepunktene: «... Kommunens beboere har ulike preferanser og variasjon i boligtyper kan øke attraksjonen for flere innflyttere til kommunen.»

Spesielt om Veierlandsfergen

Velforeningen har merket seg kommunens brev til Vestfold fylkeskommune angående framtidig fergeforbindelse til Veierland og ser positivt på kommunens engasjement i denne saken. Til orientering, så vil også vi fra Veierland velforening sende brev til samme adressat og understreke viktigheten av denne offentlige kollektivforbindelsen der vi utdyper behovene og viktigheten av fergeforbindelsen for lokalsamfunnet på Veierland.

Med hilsen

Veierland velforening
(Anne Veierland, styreleder)

Innspill til Samfunnsdelen av kommuneplanen. Hvasser og Brøtsø Vel, Nordre Brøtsø Vel og Ormelet Vel.

Formålet med innspillet er å bidra til godt utbygde gang- og sykkelstier på Tjøme, Brøtsø og Hvasser, samt ny veitrasé forbi Ormelet. Dette vil bidra til bedre trafiksikkerhet.

Ny veitrasé forbi Ormelet

- Ny veitrasé har ligget i kommuneplanene siden 1963
- Verneverdige og fredede hus hindrer utbygging av eksisterende trasé
- Tunnel, et alternativ med miljøgevinst. Bygget i kombinasjon med et tilfluktsrom?

Gang- og sykkelstier på Tjøme

- Sundene til Kråkerød gård langs Østveien, (Fylkesvei)
- Kråkerød gård til Mågerød langs Mågerødveien, (Fylkesvei)
- Flekkenveien til Gjærvåg krysset langs Gjærvågskaugen veien
- Grimestad til Flekkenveien langs Østveien
- Haugsveien fra Østveien til Hulebakk krysset
- Dalsveien fra Ormeletveien til båthavnen i Dalskilen
- Bruke eksisterende vei, når veien er lagt om, forbi Ormelet og frem til Røssesundbrua. (Fylkesvei)
- Brøtsøveien fra Røssesundbrua til Lagmannsund (Fylkesvei)

Vårt innspill til samfunnsdelen av Kommuneplanen er konkrete tiltak som vil øke trafiksikkerheten på øya og bidra til et grønnere, sikrere og mer miljøvennlig samferdsels alternativ i form av gang og sykkelstier og ny veitrase på Fv. 3076.

Fylkesveier er Vestfold Fylkeskommune (VFK) sitt ansvarsområde og kommunen er premissleverandør for de tiltak som VFK skal gjennomføre. Det krever politisk behandling i kommunestyre og aktiv oppfølging av vedtak fra administrasjonen i Færder kommune sin side.

Tiltak 1

Sette av midler og starte opp prosessen sammen med Vestfold Fylkeskommune (VFK) med planlegging og detaljregulering av ny veitrase FV. 3076.

Tiltak 2

Påse at den planlagte gang og sykkelveien på Brøtsø, som ligger inne i bypakka, blir gjennomført med oppstart så snart bompengeringen er i drift.

Tiltak 3

Tjøme-pakka sin mulighetsstudie legges til grunn i planarbeidet for etablering av gang og sykkelveier på Tjøme

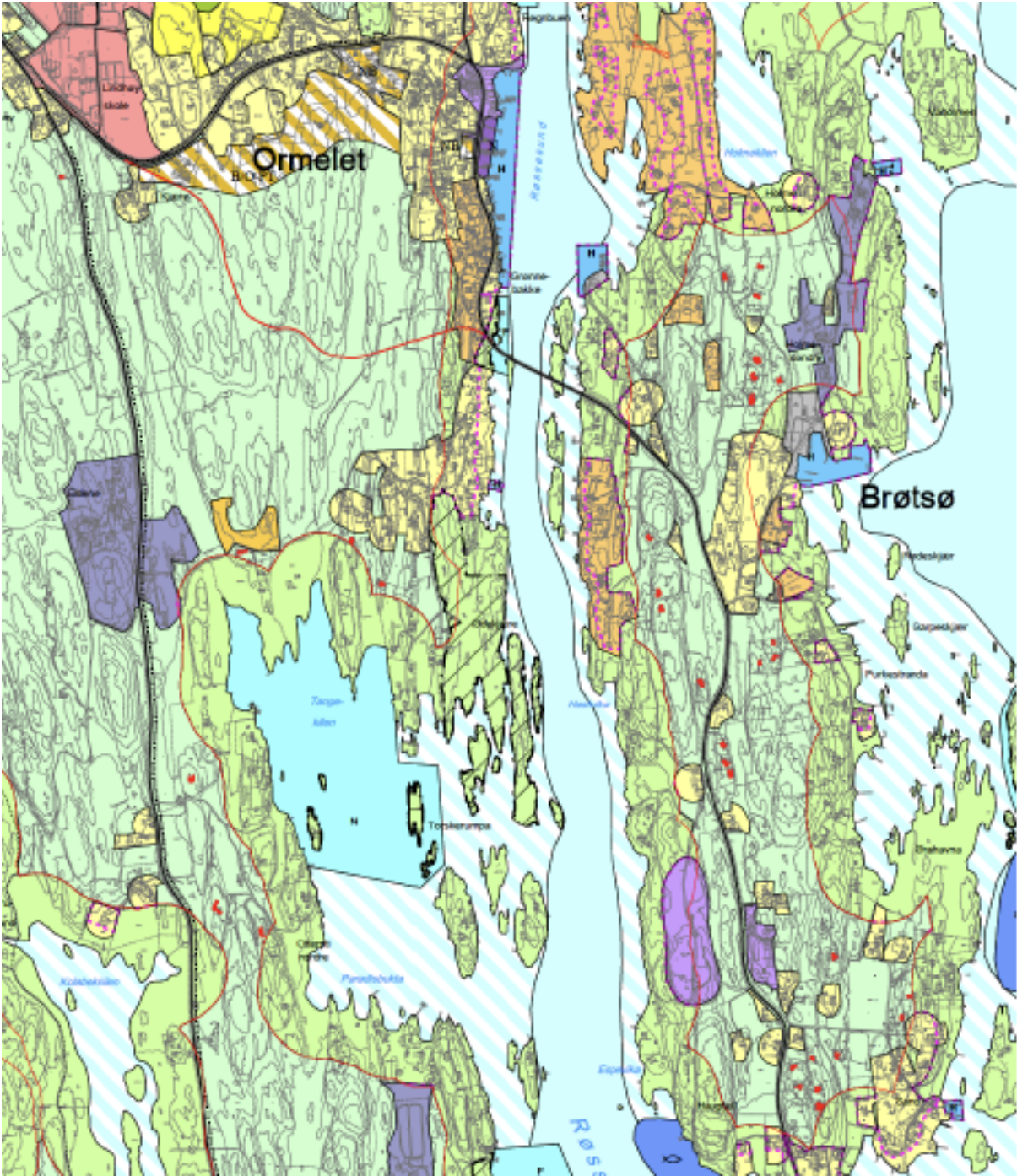
I den eksisterende planen fra Tjøme kommune er følgende tekst: «På kommuneplanens arealdel er ny trase for Fv. 380 (nå 3076) forbi Ormelet tegnet inn. Det er også stiplet fremtidig gang- og sykkelvei langs fylkesveien over Brøtsø. Traseen må ses som foreløpig inntegnet, og nærmere vurdering av hvilken side av veien denne bør ligge vil først bli utført når detaljregulering starter opp»

Broen over Røssesundet stod ferdig i 1952, et prosjekt som startet allerede i 1932. Eksisterende fylkesvei gjennom Ormelet var da kun ment som en anleggsvei for utbygging av broen og hovedveien til den nye broen var tegnet inn og planlagt gjennom skogen fra Kjære Gård. Ny trase på 600 meter har vært lagt inn i eksisterende kommuneplan siden 1963 og er tegnet inn i eksisterende kommunekart. Flere verneverdige hus på Ormelet gjør at eksisterende Fv. 3076 ikke kan utbygges eller endres da Riksantikvaren høyst sannsynlig vil ha innvendinger til dette.

Det har i de senere årene vært, pådrevet av tidligere Tjøme, nå Færder kommune, utbygging og etablering av nye næringsvirksomheter på øya. Det har medført økt trafikk på Tjøme året rundt. Spesielt har dette medført en uholdbar og farlig trafikksituasjon på Mågerø, Engø, Ormelet og Brøtsø, med flere nesten ulykker og trafikkulykker.

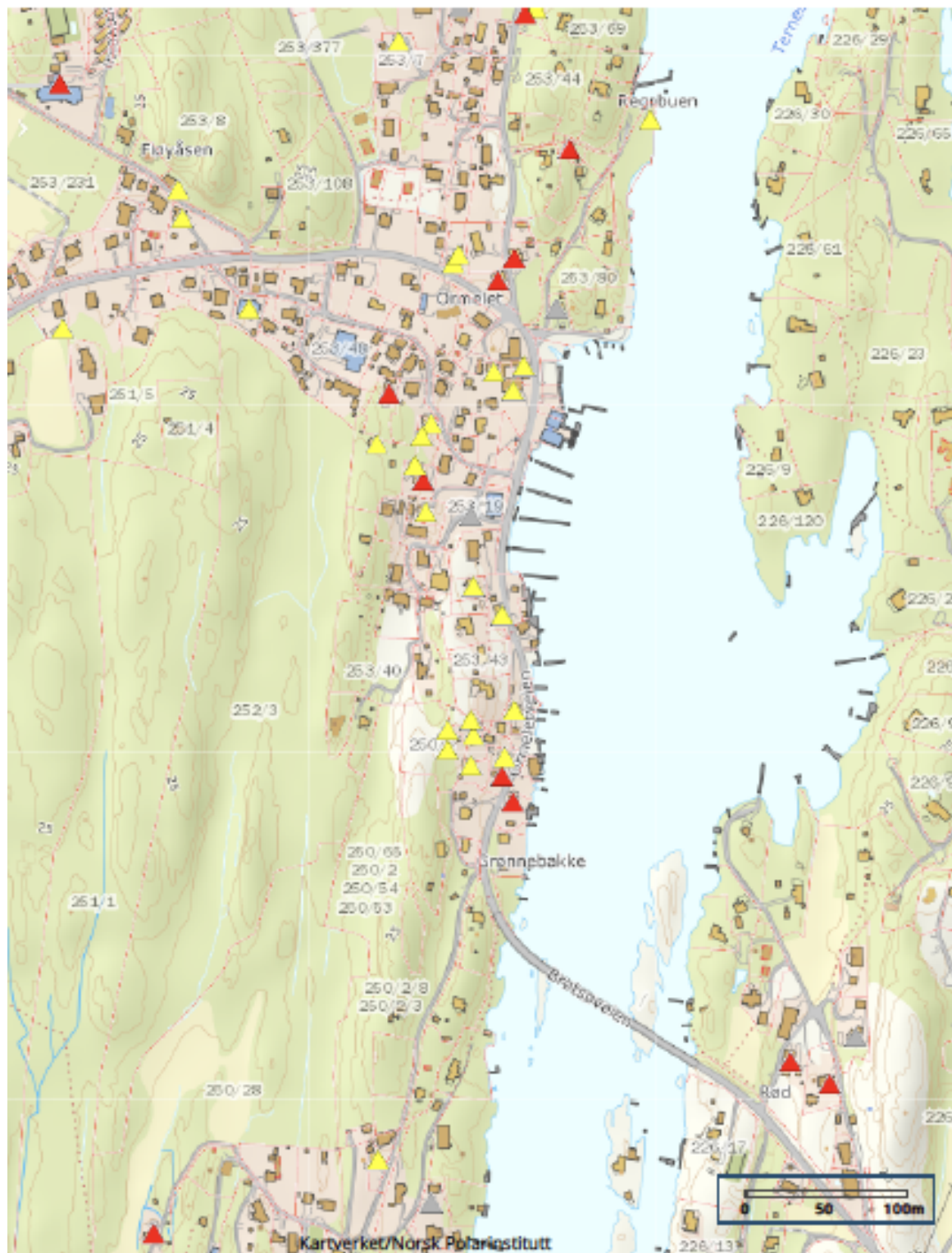
Det er viktig å finne gode løsninger for trafikksikkerhet samtidig som en ivaretar behovet for effektiv samferdsel for næringsdrivende. I juli 2023

ble det registrert ca. 900 000 besøkende på Verdens Ende. Det gir et stort potensiale til vekst og inntekter til det lokale næringsliv.



Trase for fv3076 Færder Kommune

SEFRAK kart.



Røde triangler er fredede hus og gule triangler er bevaringsverdige hus.

De to fredede husene nær Røssesundbrua gjør at det ikke er mulig å utbedre dagens veitrase.

PROSJEKT NYE GANG OG SYKKELVEIER PÅ TJØME.

ANBEFALTE STREKNINGER.

Over tid har flere velforeninger på Tjøme med bekymring registrert økende trafikk og utfordrende trafikksikkerhetsmessige situasjoner langs våre veier på Tjøme. Ikke minst kom dette klart til uttrykk under møtet som Færder Kommune arrangerte den 29. august i år med Velforeningeni Færder. Noe også Ordfører kommenterte under samme møte.

Det er igangsatt begrenset med sikkerhetsmessige tiltak for de myke trafikantene både fra VFK og fra Færder kommune. Det er heller ikke mange som er planlagt de neste årene. Et unntak er forhåpentligvis en ny sykkelsti parsell på ca. 600m fra Grimestad og frem til Flekkenveien langs Østveien.

Det er en uttalt satsing fra sentrale myndigheter at det skal satses på å forbedre forholdene for sykkel og gange, både av miljømessige hensyn og av trafikksikkerhets messige hensyn. Dette medfører reduserte klimautslipp og det er også gunstig ut i fra et folkehelse messig perspektiv.

I tillegg er følgende forhold vektlagt i denne fremstillingen av ønskede og anbefalte sykkelsti tiltak på Tjøme:

1. Ferdigstilling som gir helhetlige trasseer
2. Åpner for ny og ønsket utvikling, f. eks. ved Mågerø
3. Kritiske strekninger inn mot skolene
4. Sentrale områder og mye benyttede og trafikerte strekninger

Fig. 1

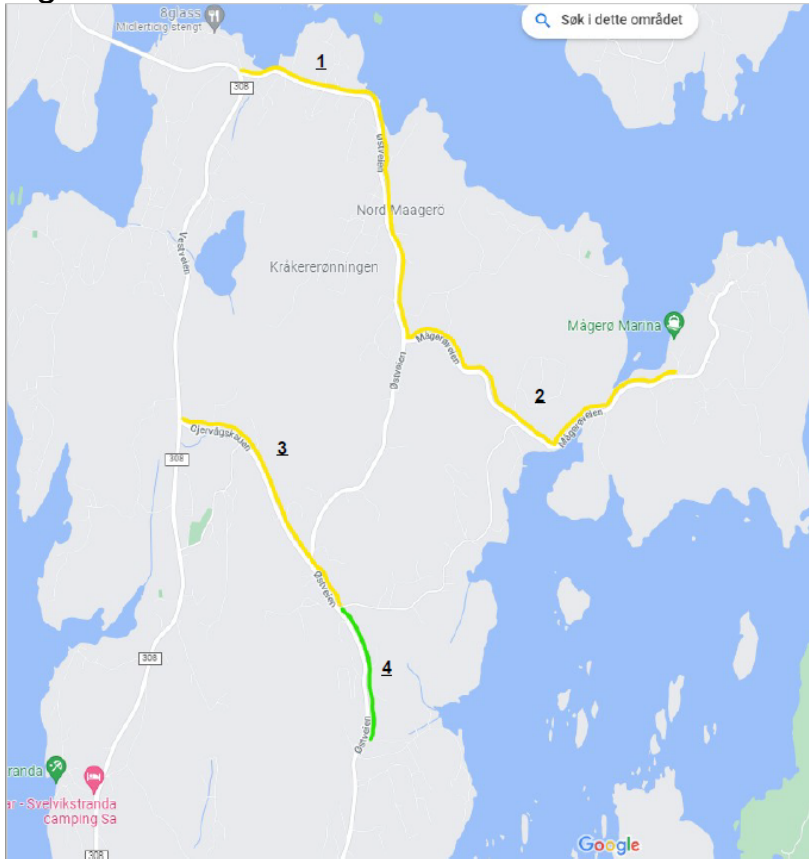


Fig. 2

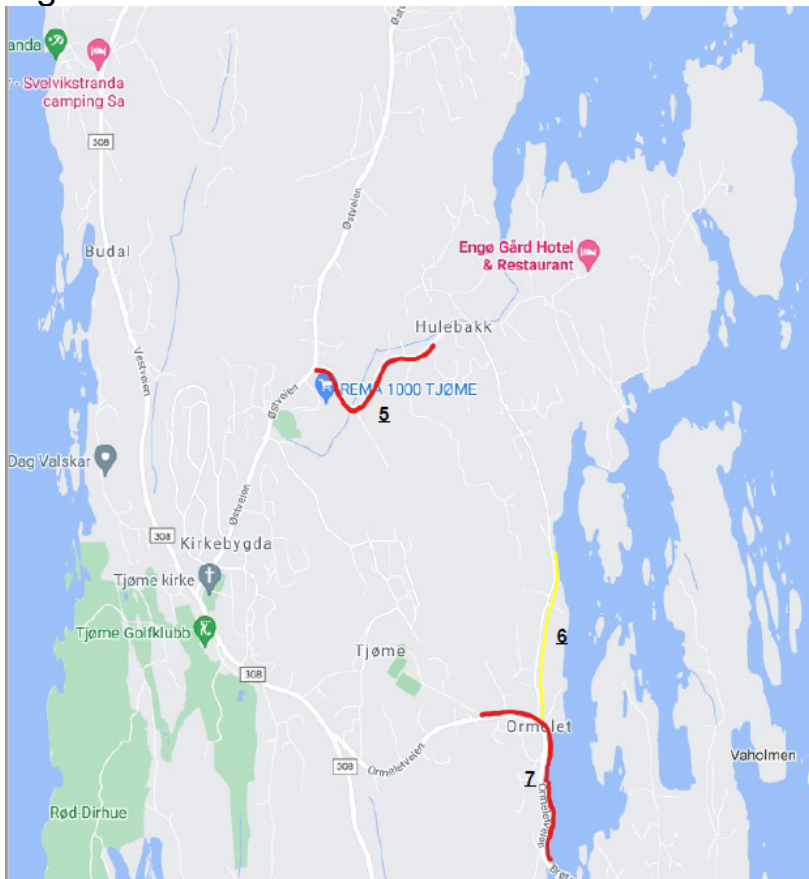
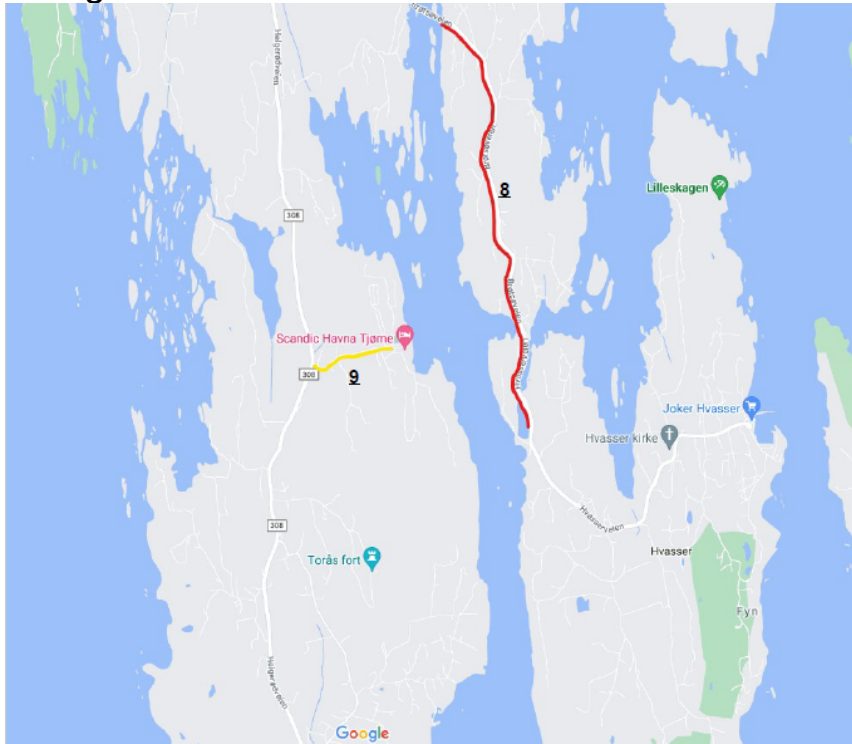


Fig. 3



Figur 1-3, Prioriterte/ ønskede fremtidige sykkelstier på Tjøme, Brøtsø og Hvasser.

Røde sykkelstier er kritiske

Gule er ønskede

Grønne er planlagte og vedtatte

	STREKNING	Veieier	lengde m	PLANSTATUS	PRO	CON
1	Sundene til Kråkerød gård langs Østveien, VTFK	VTFK	2000 m	Mangler planer og regulering.	<ul style="list-style-type: none"> • Gunstig tilkobling til Sykkelnettverket som kommer over Vrengenbrøen og går utover Vestveien. 	<ul style="list-style-type: none"> • Berører en del boligeiendommer langs Østveien. • Er trangt nede

					<ul style="list-style-type: none"> • Gir første trinn av en lang sykkelstrekning frem til Mågerø. • God adkomst fra gode boligområder og til barnehage og friområder. • Krevende geometri og arealer for fremføring. • Kritisk i forhold til trafikk sikkerhet mellom myke trafikanter og busser/biler. 	mot båthavn en og i svingen på laveste punktet.
2	Kråkerød gård til Mågerød langs Mågerødvien, VTFK	Kom.	2000 m	Mangler planer og regulering.	<ul style="list-style-type: none"> • Tilkobling til Sykkelnettverket som kommer over Vrengenbrøen og går ut til Mågerø. • Gir andre trinn av en lang sykkelstrekning fra 	• Er trangt nede mot båthavn en og i svingen på laveste punktet.

					<p>Vrengen broen og frem til Mågerø.</p> <ul style="list-style-type: none"> • Viktig adkomst til gode boligområder som har en svingete og smal veg i dag. • Vesentlig for utviklingen av hele Mågerø som et nytt satsningsområde på Tjøme • Grei geometri og arealer for fremføring. • Kritisk i forhold til trafikk sikkerhet mellom myke trafikanter og busser/biler. 	
3	Flekkenveien til Gjærvåg krysset langs Gjervågsk	VTF K	1300 m	Gang og sykkelsti er ferdig regulert.	<ul style="list-style-type: none"> • Gunstig tilkobling til Sykkel nettverket som går langs 	<ul style="list-style-type: none"> • Berører noen boliger ved krysset

	auen veien.				<p>vestveien til Tjøme sentrum.</p> <ul style="list-style-type: none"> • Gir siste trinn av en lang sykkelstrekning langs Østveien fra Sentrum og frem til Gjervåg krysset. • al veg i dag. • Vesentlig for utviklingen av hele Mågerø som et nytt satsningsområde på Tjøme • Grei geometri og arealer for fremføring. • Kritisk i forhold til trafikk sikkerhet mellom myke trafikanter og busser/biler. 	<p>mot Mågerø.</p> <ul style="list-style-type: none"> • Er en trangt og uoversiktlig veg i dag med mye trafikk.
4	Grimestad til	Kom.	600 m	Ferdig regulert og	<ul style="list-style-type: none"> • Gunstig tilkobling 	<ul style="list-style-type: none"> • Påvirker noen

	Flekkenveien langs Østveien.			planlagt bygget i 2022-23	<p>til Flekkenveien som gir en lang sykkelstrekning frem til Mågerø.</p> <ul style="list-style-type: none"> • God adkomst fra store boligområder og til barne og ungdomsskole. • Gunstig geometri og arealer for fremføring. • Missing link for en lang og helhetlig sykkeltrasse 	<p>boligeiendommer langs Østveien.</p> <ul style="list-style-type: none"> • Ligger noe lavt i forhold til veien.
5	Haugsveien fra Østveien til Hulebakk krysset	Kom.	700	Delvis bygget. Manglende strekninger ikke regulert	<ul style="list-style-type: none"> • Viktig strekning for adkomst til skole og til sentrum. • Kritisk i forhold til trafiksikkerhet. • Veien er smal og svingete. • Gunstig geometri og arealer 	<ul style="list-style-type: none"> • Opplevs utrygg å sykle og gå på.

					for fremføring.	
6	Dalsveien fra Ormelettveien til båthavnen i Dalskilen	Kom.	700	Er ikke regulert eller planlagt.	<ul style="list-style-type: none"> • Blir en delvis fremføring mellom Ormelettveien og Hulebakk. • Denne delen av Dalsveien er det greit å bygge sykkelsti på. • Gjør tilgang til båthavn og badeplass tryggere. • Gir også tryggere atkomst til mange boliger på Hulebakk. 	<ul style="list-style-type: none"> • Vanskelig å føre sykkelstien helt frem til Hulebakk krysset og den delen er således utelatt i dette forslaget.
7	Videreføring langs Ormelettveien og frem til Røssesundbrua	VTFK	800	Er regulert fra Fagerheimveien og gjennom Bakeriveien og frem til Røssesundbroen.	<ul style="list-style-type: none"> • Meget sentral strekning på Ormelett. • Fører deg frem til Dalsveien og frem til Senteret på Ormelett. • Nødvendig for videre 	<ul style="list-style-type: none"> • Det er en sykkeltrasse gjennom boligområdet i Bakeriveien. • En del utfordringer med fremføri

					utvikling av Ormelett lokalsenter <ul style="list-style-type: none"> • Masse turister og trafikk på sommeren 	ng langs sjøen. <ul style="list-style-type: none"> • Noen boliger tett på veien.
8	Brøtsøveien fra Røssesundbrua til Lagmannsund	VTF K	2500	Ingen reguleringsplan for trasseen.	<ul style="list-style-type: none"> • Viktig hovedtrasse som mangler på Brøtsø og Vasser. • Masse trafikk sommerstid. • Syklister kvier seg for å sykle denne strekningen pga. farlige trafikkforhold, spesielt for barn. • Skoletrasse frem til Lindhøy skole • Missing link sykkeltrasse ut til Sandøysund. 	<ul style="list-style-type: none"> • Dette er en lang og krevende trasse å føre frem sykkelsti på. • Fører mest sansynlig til uøsket sprengning av fjellrygger. • Flere hus som ligger tett på veien. • Hovedveien må nok flyttes i enkelte vanskelige partier. • Broen mellom Brøtsø og

						Vasser må utvides.
9	Havnaveien fra Fylkesvei 308 ned til Havna Hotell	Kom.	500	Ikke regulert.	<ul style="list-style-type: none"> • Trafikert strekning ned til Havna hotell. • Stort aktivitetso mråde for barn og voksne rundt Hotellet. • Adkomst til bryggeanlegg • En del tungrafikk med busser og varelevering • Stort sett grei fremføring s trasse. • Sammarb eide med Hotellet 	<ul style="list-style-type: none"> • Er delvis avhengi g av et sammar beide med Havna Hotell. • Berører noen boliger. • Berører parkerin g og annen infrastru ktur på nedre del.
10	Fra nye Marinus Hage og inn til Solvangfeltet.				<ul style="list-style-type: none"> • Skoletrass e frem til Lindhøy skole • 	
11	Videreføre eksisterende langs				<ul style="list-style-type: none"> • Skoletrass e frem til Lindhøy skole 	

	Pytterønningen.					
--	-----------------	--	--	--	--	--

Vi har vært i kontakt med skolene og har fått denne tilbakemeldingen fra skolens Elevråd:

De veistrekningene Elevrådet mener er farlige og uoversiktlige er:

- Brøtsø-Hvasser fra Ormelet krysset (mange unge bruker nå Bakeriveien til Hvasser fordi de ikke synes det er trygt på hovedveien)
- Øra brua til Hvasser (veldig smalt)
- Grimestad til Gjervåg krysset
- Dalen (fra Engø/Hulebak krysset til Ormelet krysset (smalt og kjører veldig fort, bør også være 40 hele veien)
- Mågerøveien

Kort om Tjøme-pakka

Hvasser og Brøtsø Vel, Nordre Brøtsø Vel og Ormelet Vel har i flere år samarbeidet om å bedre trafikksikkerheten Tjøme, Brøtsø og Hvasser.

Vel foreningene er av den oppfatning at trafikksikkerheten generelt på Tjøme er tatt lite hensyn til de siste årene.

Tjøme 3. september 2024

Vennlig hilsen

Ormelet Vel

Nordre Brøtsø Vel

Hvasser og Brøtsø Vel

Kjetil Herland
Leder

Nina Lundervold
Leder

Therese Offerdahl
Leder