

Færder kommune

Teknikk og miljø



Norm for vannmålere

Sist revidert 05.02.2019

Hjemmelsgrunnlag

Forskrift for vann- og avløpsgebyrer vedtatt av Færder kommunestyre 31.01.2018.

Gebyrregulativ for vann og avløp vedtatt av Færder kommunestyre 12.12.2018

Standard abonnementsvilkår for vann og avløp, Administrative og Tekniske bestemmelser vedtatt av Færder kommunestyre 30.05.2018.

Forskrift om krav til vannmålere, FOR-2007-12-21-1745.

Del 1: Administrative bestemmelser

1. Anskaffelse

Færder kommune ved teknikk og miljø bestemmer type, plassering og størrelse på vannmåleren. Vannmåleren bekostes, utleveres og eies av kommunen. Abonnementen bærer alle utgiftene i forbindelse med installasjonen.

Kommunen har ansvar for vedlikehold og eventuell utskifting av vannmåleren.

For boligeiendommer og fritidseiendommer er bruk av vannmåler frivillig.

For alle andre type eiendommer skal det installeres vannmåler.

2. Installasjon

Installasjon og demontering av vannmålere er søknadspliktig og skal utføres av et godkjent foretak. Vannmåleren skal installeres etter bestemmelser gitt i denne normen. Godkjent foretak skal sende inn søknad om vannmåler.

Godkjent foretak må beregne samtidig vannmengde slik at riktig vannmåler kan velges.

Vannmåleren utleveres etter avtale.

Når vannmåleren er installert skal godkjent foretak sende inn ferdigmelding med dokumentasjon på plassering og foto av installasjonen. Når ferdigmelding er mottatt kan kommunen utføre kontroll av installasjonen.

Kommunen skal ha adgang til vannmåleren for inspeksjon og kontroll.

3. Plombering

Alle vannmålere skal plomberes. Vannmålere til innvendig bruk i næringsbygg leveres i konsoll ferdig plombert. Målere til boliger og fritidsboliger leveres uten konsoll og må plomberes etter installasjon.

Vannmålere til landbruk må plomberes etter at de er installert. Plombering utføres etter at ferdigmelding er godkjent.

4. Gebyr

Det skal betales årlig leie for vannmåleren. Vannmålerleien fastsettes av kommunestyret i gebyrregulativet.

Vannmålerleien dekker kommunens kostnader til administrasjon, anskaffelse, vedlikehold og rutinemessig utskifting av vannmåler.

Gebyrer for målt forbruk legges inn når ferdigmelding er godkjent og vannmåleren er plombert.

5. Ansvar

Blir en vannmåler som er i bruk skadet eller borte, skal dette straks meldes til drifts- og anleggsseksjonen. Skyldes skaden uaktsomhet (for eksempel frost) eller andre forhold som abonnenten kan holdes ansvarlig for, skal vannmåleren erstattes av abonnenten.

Dersom plomberingen på vannmåleren blir brutt eller vannmåleren blir fjernet uten godkjenning vil kommunen beregne forbruket etter skjønn.

6. Avlesning

Vannmåleren skal avleses en gang i året. Abonnenten er ansvarlig for at måleren blir avlest og at avlest målerstand blir sendt kommunen innen fastsatt tid.

Ved feil avlesning eller manglende innsending av målerstand vil vannforbruket bli stipulert av kommunen.

Abonnenten betaler forbruksgebyr etter en a-konto ordning, og a-konto innbetalingen blir avregnet mot faktisk forbruk i henhold til avlest målerstand.

7. Kontroll

Ønsker abonnenten kontroll av vannmåler må det sendes skriftlig søknad. Ved feilmåling større eller lik 5 % utføres kontroll/justering/utskifting uten kostnad for abonnenten. Ved feil mindre enn 5 % betaler abonnenten utgiftene.

Hvis testresultatene viser at vannmåleren måler feil vil kommunen betale tilbake eller kreve etterbetaling for den prosentandel som vannmåleren måler feil. Kommunen betaler tilbake eller vil kreve tilbakebetaling for maksimum 3 år, jf foreldelsesloven §2.

Dersom det ikke lar seg gjøre å beregne feilmålte mengder nøyaktig beregnes forbruket skjønnsmessig ut fra tilgjengelig datagrunnlag.

8. Flere tilknytninger

Til enhver eiendom eller bygning leverer kommunen en vannmåler pr. hovedinntak. Dersom abonnenten ønsker flere vannmålere for å skille ut spesielle kostnader må abonnenten selv besørge og bekoste ekstra vannmålere.

Fordelingen av vann- og avløpsgebyrer blant flere leietakere hos en abonnent er kommunen uvedkommende.

9. Bolig og fritidsbolig

For boligeiendommer og fritidseiendommer kan man velge om man vil betale forbruksgebyr for vann og avløp etter stipulert forbruk eller etter målt forbruk. Ved overgang til målt forbruk er bindingstiden ett år.

Ved salg av eiendom kan ny eier velge om man vil betale forbruksgebyr etter stipulert forbruk eller etter målt forbruk.

10. Seksjonerte bygg

I seksjonerte bygninger med ett vanninntak vil kommunen forholde seg til en vannmåler installert ved hovedinntaket, og før første koblingsledning. Seksjonssameiet må ved seksjonseierne stille seg solidarisk ansvarlige for årsgebyret med egen erklæring til kommunen.

11. Kombinert næringsbygg og bolig

For denne type bygg vil kommunen forholde seg til en av følgende:

- En vannmåler montert ved hovedinntaket som måler både nærings- og boligdelen.
- En vannmåler montert ved hovedinntaket til næringsdelen og en vannmåler montert ved hovedinntaket til boligdelen.
- En vannmåler montert ved hovedinntaket til næringsdelen, og stipulert forbruk for boligdelen.

12. Næringsbygg, båthavner og landbruksvanning

For alle næringsbygg, båthavner og landbruksvanning som har vann fra kommunalt nett skal det installeres vannmåler.

13. Byggeplasser og brakker

Det skal installeres vannmålere i brakkerigger på byggeplasser og andre midlertidige brakker dersom de skal være tilknyttet kommunalt vann- og avløpsnett. Det gjelder samme vilkår for disse som under punktene om anskaffelse, installasjon, plombering, gebyr og ansvar. Vannmåleren skal være i drift så lenge brakkene er i bruk.

Brakkerigger på byggeplasser og andre midlertidige brakker kan ha egen privat vannmåler. Vannmåleren må godkjennes av kommunen.

14. Dispensasjon

Kommunen kan i spesielle tilfeller gi dispensasjon fra denne normen dersom det er nødvendig i forhold til installasjonen.

Del 2: Tekniske bestemmelser

15. Generelt

Vannmåleren skal plasseres inne i bygningen så nær hovedinntaket som mulig og før første koblingsledning. Det skal være sluk i rom med vannmålere fra og med innlegg større enn 50 mm. Ved innlegg mindre enn 50 mm må vegger og gulv være av en slik beskaffenhet at de tåler vannsøl.

Det skal ikke være uttak mellom an boring på kommunal hovedledning og vannmåler. Godkjent foretak er ansvarlig for å framskaffe nødvendige opplysninger fra abonnentene.

Unntak er uttak for sprinkelanlegg.

Vannmåleren skal alltid være tilgjengelig for kontroll av kommunen med tilstrekkelig fri plass for avlesning og utskifting.

Atkomstvei og området rundt vannmåleren skal være ryddig og godt belyst.

Vannmåleren tillates normalt ikke bygget inn i skap eller lignende. Godkjent systemskap i vegg tillates.

Dersom det ikke er montert stengeventil, tilbakeslagsventil og filter fra tidligere skal dette installeres før vannmåleren i forbindelse med installasjonen.

Vannmåleren leveres med stengeventil før og etter måleren.

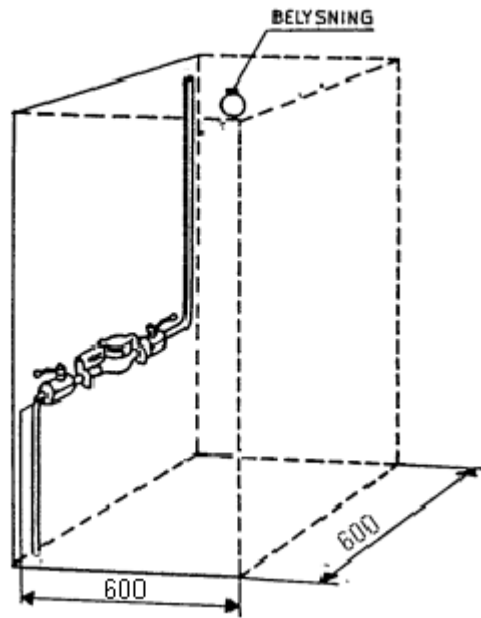
Eventuelle reduksjonsventiler skal være montert før vannmåleren.

16. Vannmåler i bolig/næringsbygg med lite vannforbruk

Kommunen benytter vannmåler Q3-4 opp til 40 mm vannledning. Vannmålere til hus og hytter leveres uten konsoll. Vannmålere til næringsbygg leveres ferdig montert i konsoll med stengeventiler.

Det skal være filter og tilbakeslagsventil før måleren. Dersom dette ikke er installert fra før må eier bekoste dette selv.

Vannmåleren er ferdig plombert i konsollen. Vannmålerkonsollen skal festes til egnet konstruksjon slik at selve vannmåleren er lett utskiftbar og avlesbar.

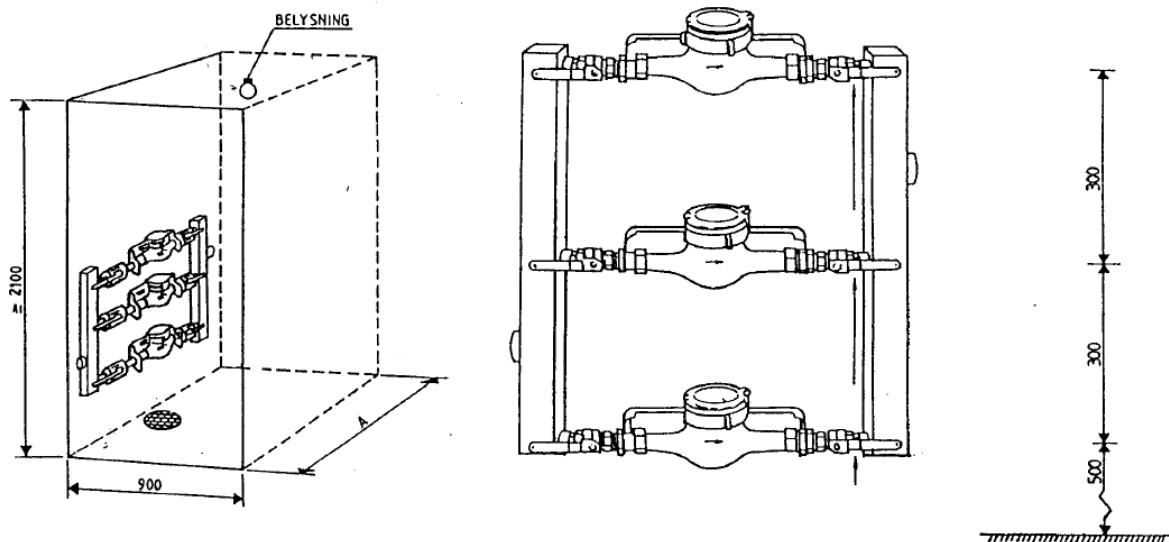


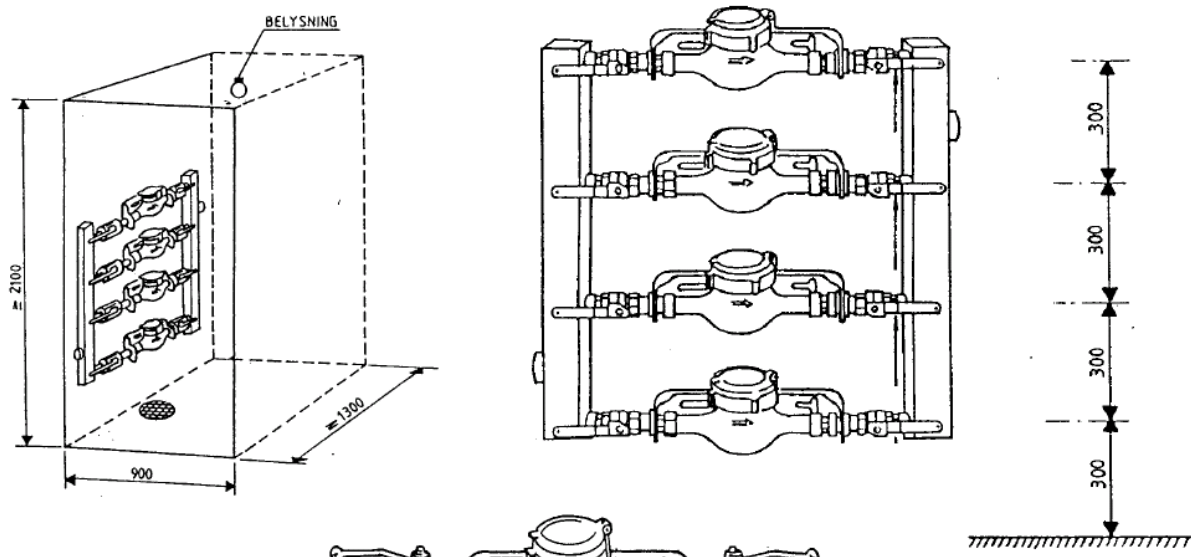
17. Vannmåler i næringsbygg med stort vannforbruk

For vannmålere til bruk i større næringsbygg leverer kommunen vannmålere ferdig montert i konsoll med stengeventiler. Kommunen benytter vannmåler Q3-4 opp til 40 mm vannledning, Q3-6,3 for ledning opp til 50 mm og Q3-16 på ledning opp til 63 mm.

Det skal være filter og tilbakeslagsventil før måleren. Dersom dette ikke er installert fra før må eier bekoste dette selv.

Vannmålerne er ferdig plombert i konsollen. Vannmålerkonsollen skal festes til egnet konstruksjon slik at selve vannmåleren er lett utskiftbar og avlesbar.

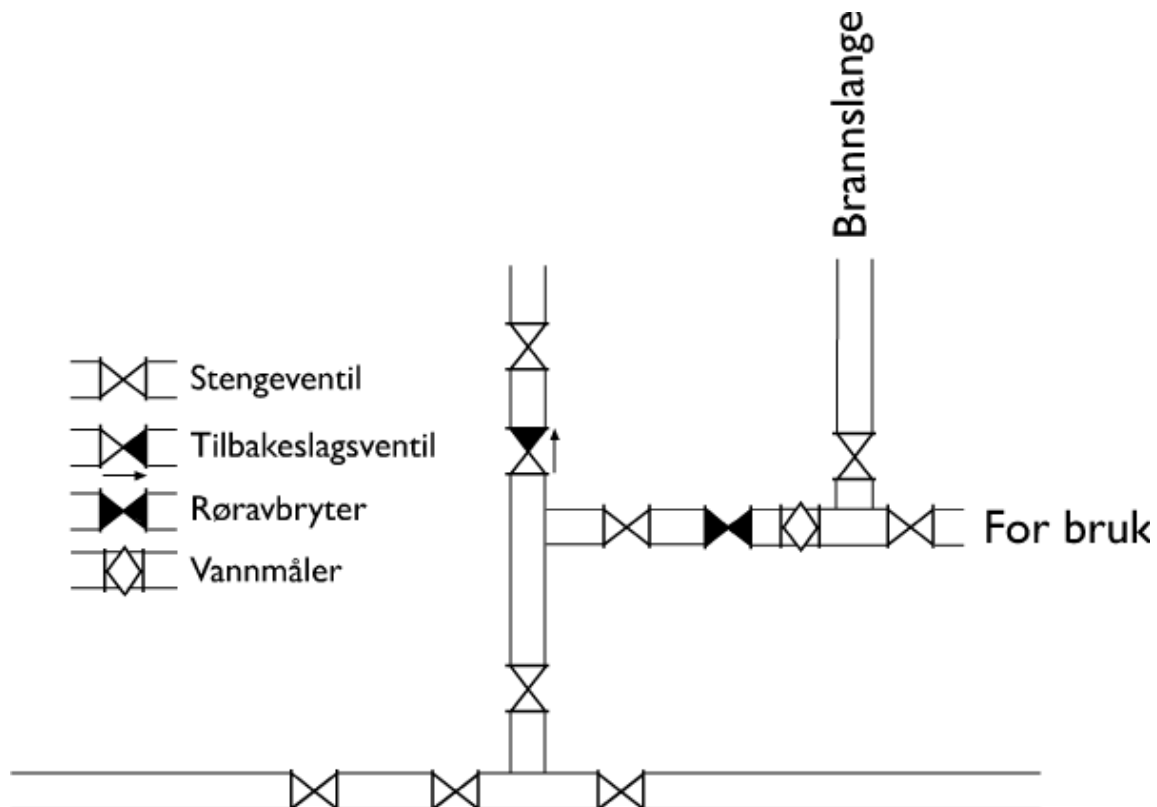




18. Sprinkelanlegg

Ved montering av vannmålere ved sprinkelanlegg kreves tilbakeslagsventil eller røravbryter for å hindre tilbakeslag i vannledningen.

Det er ikke tillatt å legge galvaniserte rør eller andre jernrør fram til vannmåleren.



19. Flensemålere

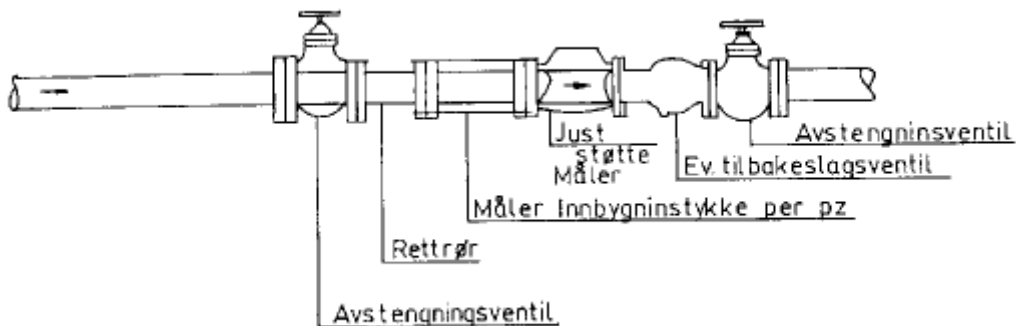
Flensemålere kan kun benyttes etter avtale med teknikk og miljø. Flensemåleren må festes på justerbar støtte eller på annen godkjent måte som gir tilfredsstillende stabilitet.

Når flensemåler benyttes skal det monteres krok over vannmåleren som tåler minst 200 kilo.

20. Rett rørstrekk

Minimum rett rørstrekk foran flensemåler, etter ventiler, filter, overgangsfleser, T - stykker, kryss eller andre turbulensskapende rørdeler, skal være 3 x rørdiameteren.

Det skal alltid benyttes innbygningstykke (glidemuffe) foran vannmåleren.



21. Vannmålere til landbruk

For vann til landbruksvanning kreves det at vannmåleren plasseres frostfritt innendørs eller i frostfri kum.

For vannmålere til landbruk leverer kommunen flensevannmålere. Kommunen benytter DN 50 opp til 63 mm vannledning, DN 65 opp til 75 mm vannledning og DN 80 opp til 90 mm vannledning.

Det skal være filter og tilbakeslagsventil før måleren. Dersom dette ikke er installert fra før må eier bekoste dette selv.

Vannmålere til landbruk må plomberes etter at de er installert. Godkjent foretak må ta kontakt med kommunen for å avtale tid for plombering.

Vannmåleren skal festes til egnet konstruksjon og den må være lett utskiftbar og avlesbar. Vannmåleren må ikke utsettes for frost eller annen ytre påvirkning som kan skade den.

22. Vannmålerkum

Vannmålere anbefales ikke plassert i kum, men inne i selve bygningen.

Private vannmålere tillates ikke plassert i kommunale kummer.

Dersom vannmåleren plasseres i kum skal kummen være frostfri.

Kummen skal være lett tilgjengelig slik at man kan foreta inspeksjon og vedlikehold av vannmåleren.

Det tillates ikke andre installasjoner i kummen.

Vannmålerkummen må ikke overdekkes.

Utvendig vannmålerkum skal være minst 1200mm i diameter.

Det skal være støpt bunn og sluk eller drenering i kummen. Sluk eller drenering av vannmålerkum skal ledes til overvannsledning eller lignende.

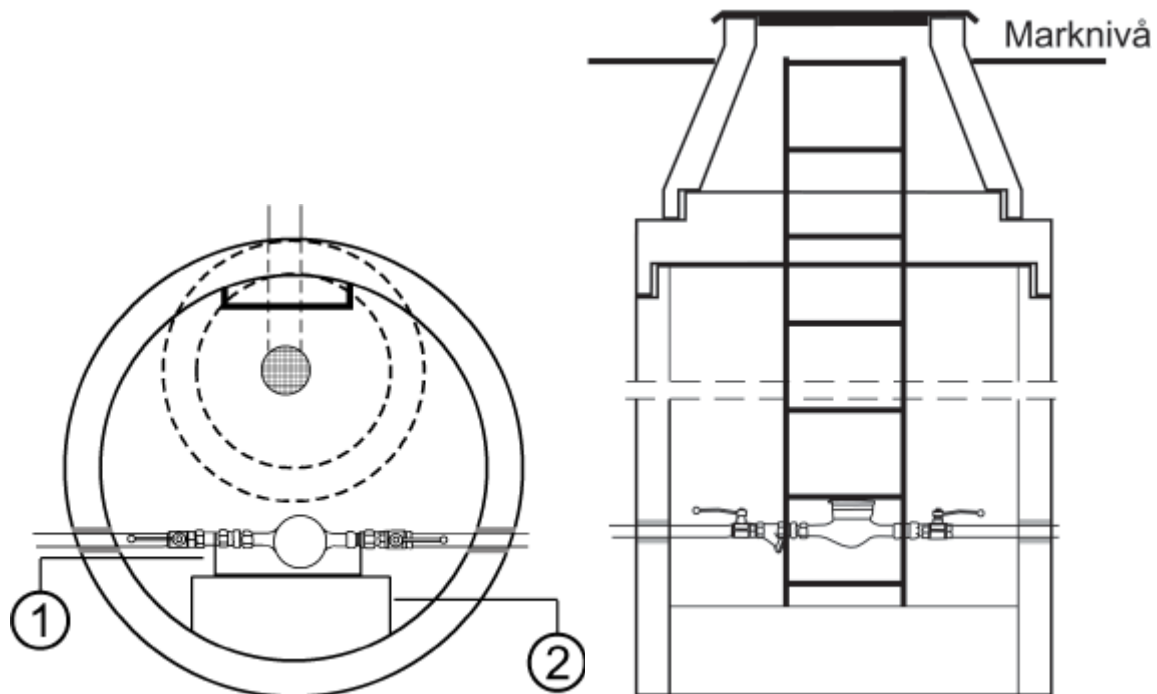
Det tillates ikke ledet drenering fra vannmålerkum til spillvannsledning.

Vannmålerkummen skal til enhver tid være tørr.

I kummen skal det være stige eller støpte kumtrinn. Stige eller trinn skal føre helt ned til kumbunn.

Vannmåleren tillates ikke anbrakt i stakekum/avløpskum.

Ved vannmålerkummer dypere enn 3,8 meter skal det bygges inn mellomdekke.



23. Dispensasjon

Teknikk og miljø har anledning til å dispensere fra denne normen dersom forholdene tilsier det.