



# Helhetlig innsatstrapp i Færder kommune

---

Foreløpig rammeverk under arbeid fram til 3. utviklingssamling 10. mars

Presentasjon for kommunestyret 12. februar 2025

# Agenda kommunestyret 12. februar

1. Kort om prosjektet og evaluering av rammeverket så langt
2. Status helhetlig innsatstrapp med foreløpig økonomifordeling for 2024
3. Historien om Johs med demenssykdom
4. Veien videre
  - ▶ Felles utviklingssamling om tiltaksutvikling med innsatstrappa som felles rammeverk 10. mars
  - ▶ Hvordan benytte dette som et felles rammeverk og kommunisere hva dette betyr til ansatte, politikere og innbyggere?
  - ▶ Opplæring og innføring av ressurskalkulator - kurs for ledere og saksbehandlere, opplæring av superbrukere, kopling til tiltaksutvikling

# Agenda Kaupang - teamet

**AGENDA  
KAUPANG**

Et norsk, medarbeidereid konsultentselskap. Vi tilbyr analyse, utredning og rådgiving innen områdene ledelse, styring, økonomi, organisasjonsutvikling og digitalisering. Vårt arbeid er basert på metoder fra forskning og beste erfaringsbaserte praksis.



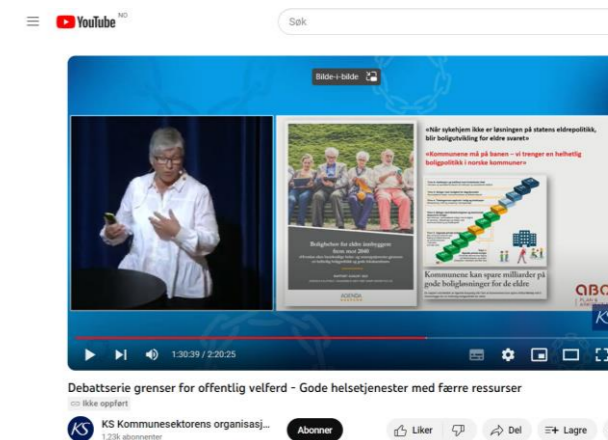
**Rune Holbæk**  
Prosjektleder  
Master of Management/Sykepleier  
936 03 973



**Einar Stephan**  
Ressurskalkulator/personas  
Siviløkonom  
911 44 633

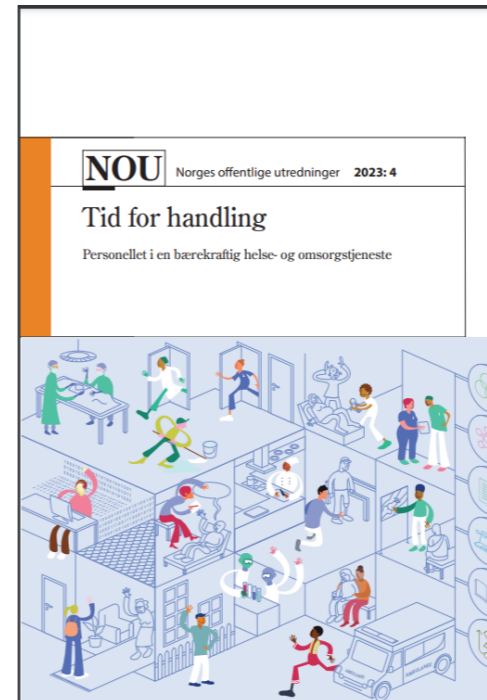


**Øystein Neegaard**  
Master i kommunal ledelse/adjunkt  
971 54 369



# Helhetlig innsatstrapp - et rammeverk for prioritering og utvikling av tjenester – 3 delprosjekter med Agenda Kaupang august 2024 – april 2025

- 1) Helhetlig innsatstrapp (= Færdertrappa) med økonomifordeling som felles rammeverk for prioritering og utvikling av tjenester
- 2) Overordnede analyser kostnader og kvalitet og framtidig behov for tjenester
  - a) Kommuneindeksen 2024
  - b) Boligprofilanalyse med framtidig behov for boliger
  - c) Hjemmetjenesteprofilanalyse (opsjon)
- 3) Opplæring og bruk av en tilpasset ressurskalkulator som et godt gevinstrealiserings- og saksbehandlingsverktøy for å følge opp strategiene/tiltakene i Færdertrappa



NOU 2023: 4  
Tid for handling  
143  
Kapittel 8

**Boks 8.9 Planleggingsverktøy – innsatstrapp og ressurskalkulator**

Agenda Kaupang har videreutviklet omsorgstrappa til en innsatstrapp. Innsatstrappen brukes i flere kommuner. Til innsatstrappen er det utviklet en tilhørende ressurskalkulator som er et faglig og ressursmessig prioriteringsverktøy. Den bidrar til å vurdere økonomiske og personellmessige ressurser og forhold ved ulike behovsdekninger opp mot hverandre. Ressur-

skalkulatoren tydeliggjør hva en enkelt tjeneste vil legge beslag på av ressurser og gjør det mulig å sammenligne alternative løsninger og betydningen av å rette innsatsen mot tiltak på forskjellige trinn. Verdi for brukeren sees i forhold til ressursbruken. Den gir også kommunen muligheten til å dele på kunnskap om ressursbruken mellom tjenesteområder og ansatte.

**Figur 8.3 Helhetlig innsatstrapp**  
Kilde: Illustrasjon fra Agenda Kaupang oversendt Helsepersonellkommissjonen.

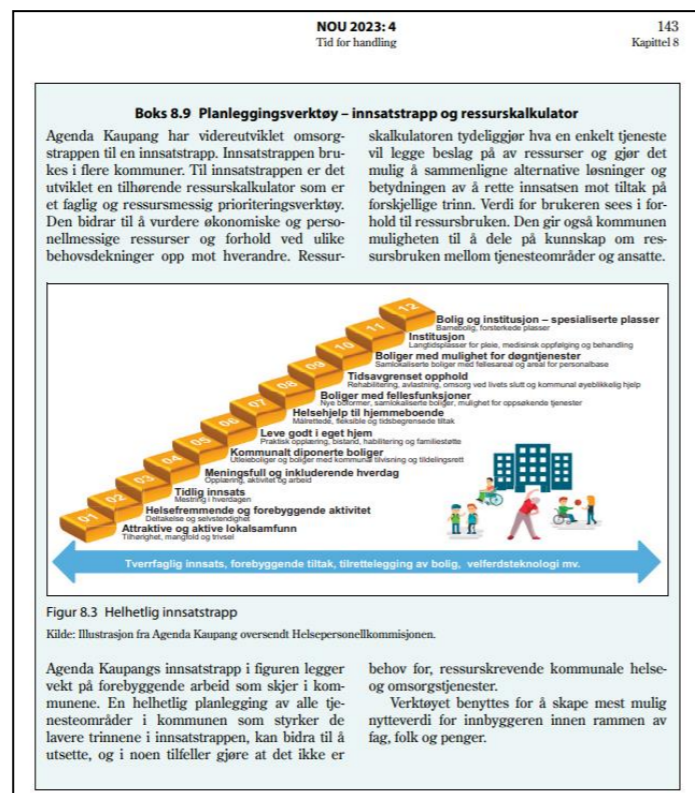
Agenda Kaupangs innsatstrapp i figuren legger vekt på forebyggende arbeid som skjer i kommunene. En helhetlig planlegging av alle tjenesteområder i kommunen som styrker de lavere trinnene i innsatstrappen, kan bidra til å utsette, og i noen tilfeller gjøre at det ikke er behov for, ressurskrevende kommunale helse- og omsorgstjenester. Verktøyet benyttes for å skape mest mulig nytteverdi for innbyggeren innen rammen av fag, folk og penger.

## 6 viktige milepæler i utviklingsarbeidet:

- 25. april - formannskapssamling
- 21. oktober - utviklingssamling nr. 1
- 18. november - utviklingssamling nr. 2
- 12. februar - presentasjon Kommunestyret
- 10. mars - utviklingssamling nr. 3
- Mar/april - opplæring i ressurskalkulatoren

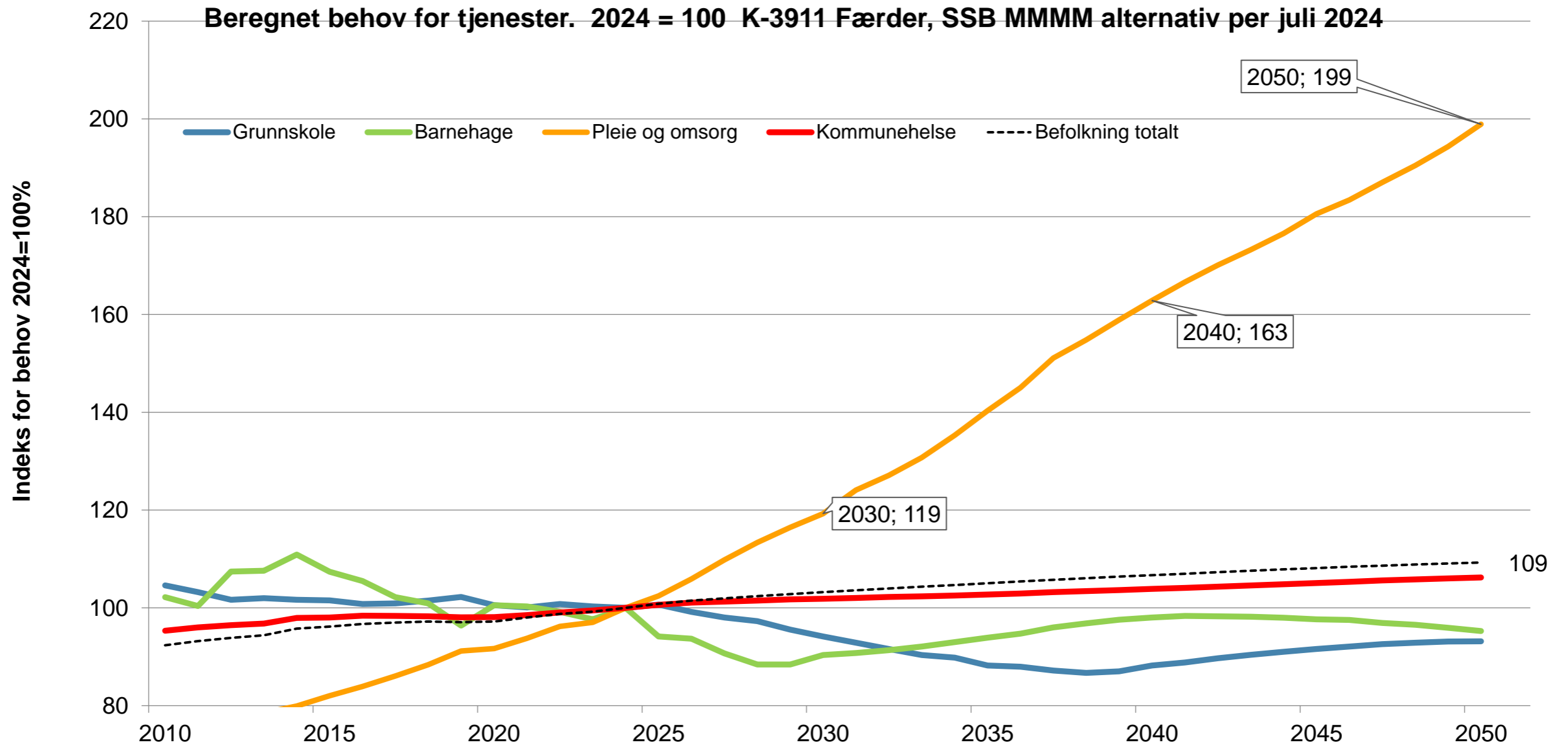
# Helhetlig innsatstrapp og boligtrapp – gode planleggingsverktøy

## Bakgrunn - mandat – metodikk



- ▶ Utviklingen av en helhetlig innsatstrapp for hele Færder er en del av utviklingsprosjektet Færder 2030. Trinnene indikerer inngripen i folks liv, - jo høyere opp i trappa, jo større kommunal inngripen.
- ▶ Formålet er å etablere et felles strategisk og faglig rammeverk for bærekraftig utvikling hvor målgruppen for dette kommunikasjonsverktøyet er kommunens ansatte og politisk ledelse. En egen kommunikasjonsstrategi må utvikles for å nå ut til innbyggerne.
- ▶ Målet med modellen er å dreie mer av ressursene til mer egenmestring og forebyggende tiltak på de nederste trinnene ved å styre aktivitet og økonomi i sterkere grad enn i dag. Slik skal vi nå visjonen om at kommunen må tenke annerledes for å møte den økende andelen eldre innbyggere og personer som opplever utenforskap.
- ▶ Endringer og oppdatert ressursfordeling gjøres av kommunens ledelse minimum en gang per år.

# Hvordan kan vi møte framtiden for å unngå kommunal kollaps?



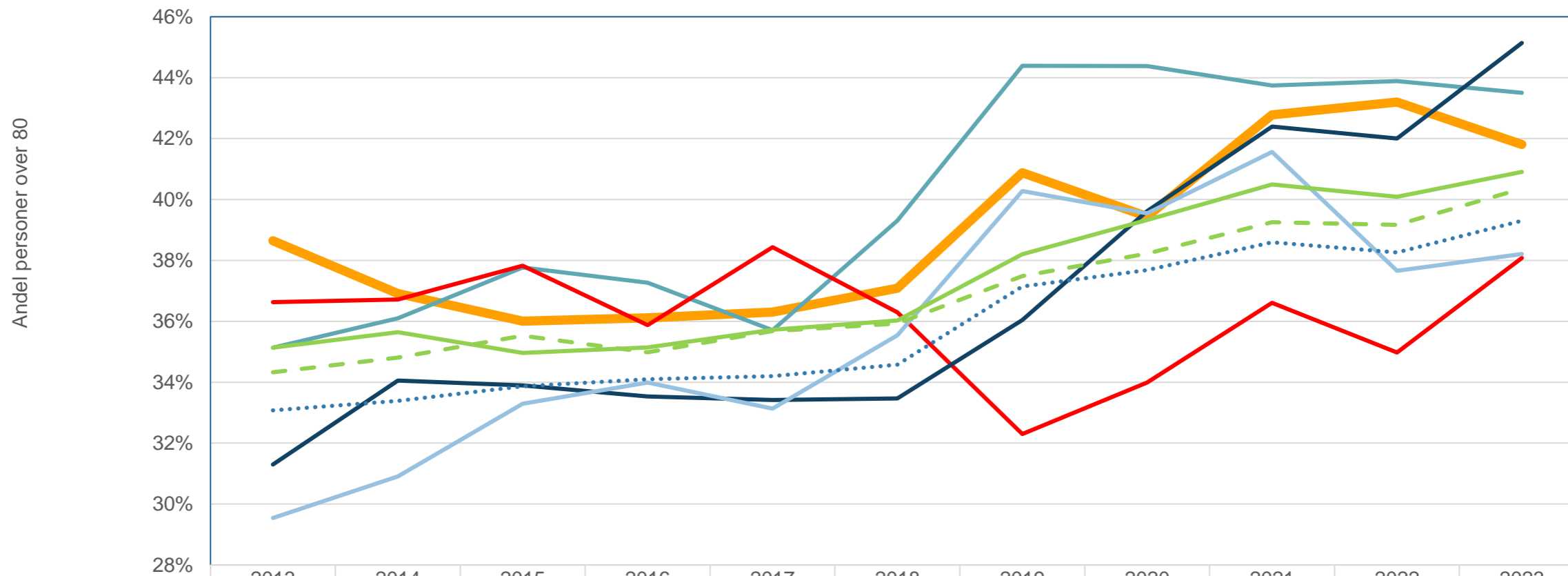
# Framskrivninger av innbyggere i kommunen

basert på SSB MMMM alternativet per juli 2024

<b>K-3911 Færder</b>	<b>2024</b>	<b>2025</b>	<b>2030</b>	<b>2040</b>	<b>Endring 2024 - 2040</b>	<b>Endring i %</b>
Innbyggere 0-17 år	5 454	5 398	5 103	4 937	-517	-9,5 %
Innbyggere 18-49 år	9 608	9 749	9 990	9 872	264	2,7 %
Innbyggere 50-66 år	6 719	6 716	6 660	6 589	-130	-1,9 %
Innbyggere 67-79 år	4 125	4 206	4 512	4 996	871	21,1 %
Innbyggere 80-89 år	1 320	1 385	1 833	2 407	1 087	82,3 %
Innbyggere 90 år og over	275	274	288	541	266	96,7 %
<b>Sum innbyggere</b>	<b>27 501</b>	<b>27 728</b>	<b>28 386</b>	<b>29 342</b>	<b>1 841</b>	<b>6,7 %</b>

# Stadig flere eldre i landet klarer seg uten tjenester. Bedre boligpolitikk og bedre lokalsamfunn i Færder kan bidra til at enda flere kan klare seg uten kommunale tjenester.

Andel innbyggere over 80 år uten noen pleie- og omsorgstjenester



	2013	2014	2015	2016	2017	2018	2019	2020	2021	2022	2023
3811 Færder	39%	37%	36%	36%	36%	37%	41%	39%	43%	43%	42%
3802 Holmestrand	35%	36%	38%	37%	36%	39%	44%	44%	44%	44%	44%
3405 Lillehammer	37%	37%	38%	36%	38%	36%	32%	34%	37%	35%	38%
3006 Kongsberg	31%	34%	34%	34%	33%	33%	36%	40%	42%	42%	45%
4202 Grimstad	30%	31%	33%	34%	33%	36%	40%	40%	42%	38%	38%
KOSTRA gruppe 09	34%	35%	36%	35%	36%	36%	37%	38%	39%	39%	40%
Landet uten Oslo	35%	36%	35%	35%	36%	36%	38%	39%	40%	40%	41%
Sentralitetsgruppe 3	33%	33%	34%	34%	34%	35%	37%	38%	39%	38%	39%

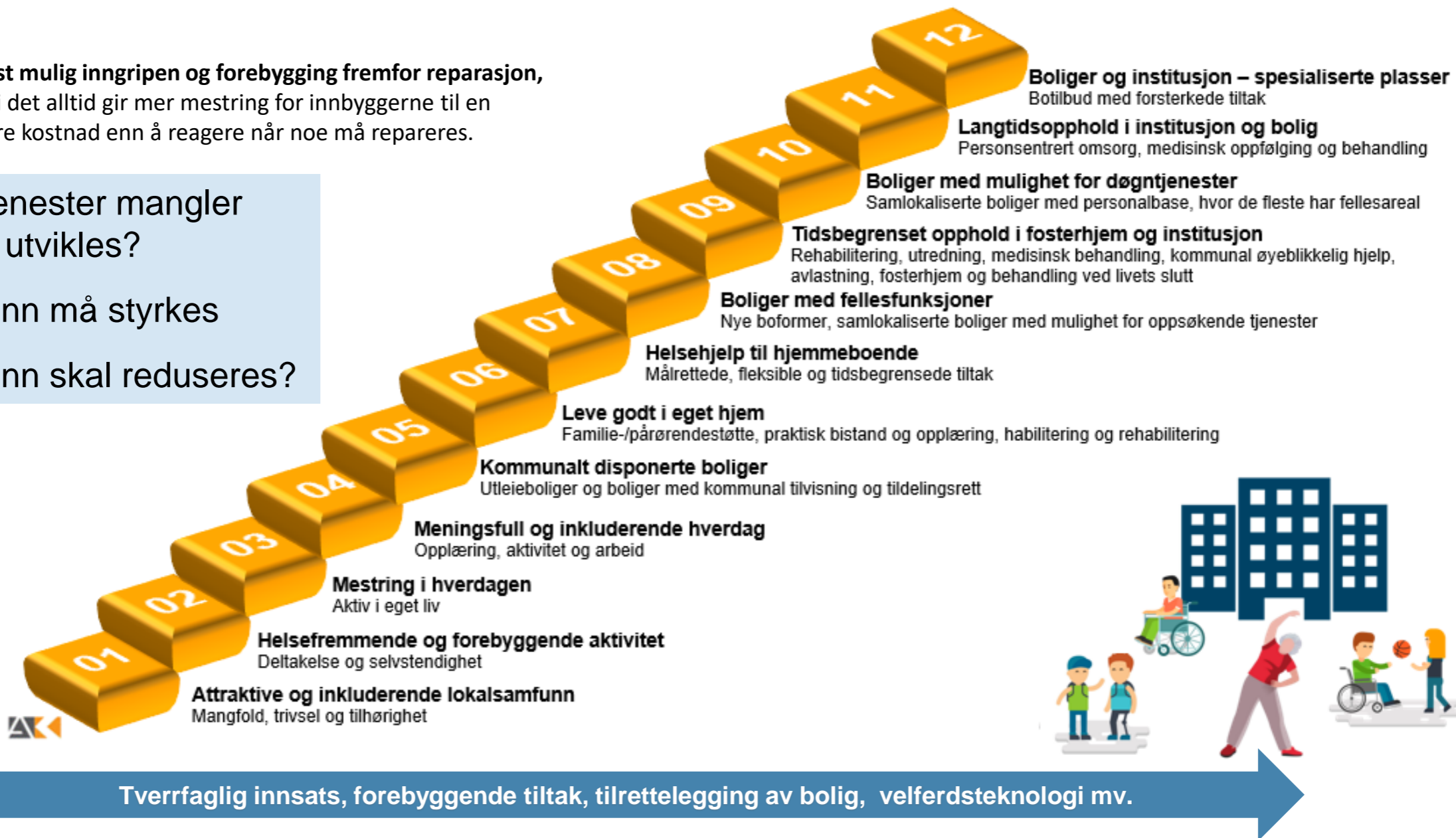


# Helhetlig innsatstrapp - viser grad av inngripen i innbyggernes liv – hvordan kan vi samarbeide for å styrke de lavere trinnene?



Minst mulig inngripen og forebygging fremfor reparasjon, fordi det alltid gir mer mestring for innbyggerne til en lavere kostnad enn å reagere når noe må repareres.

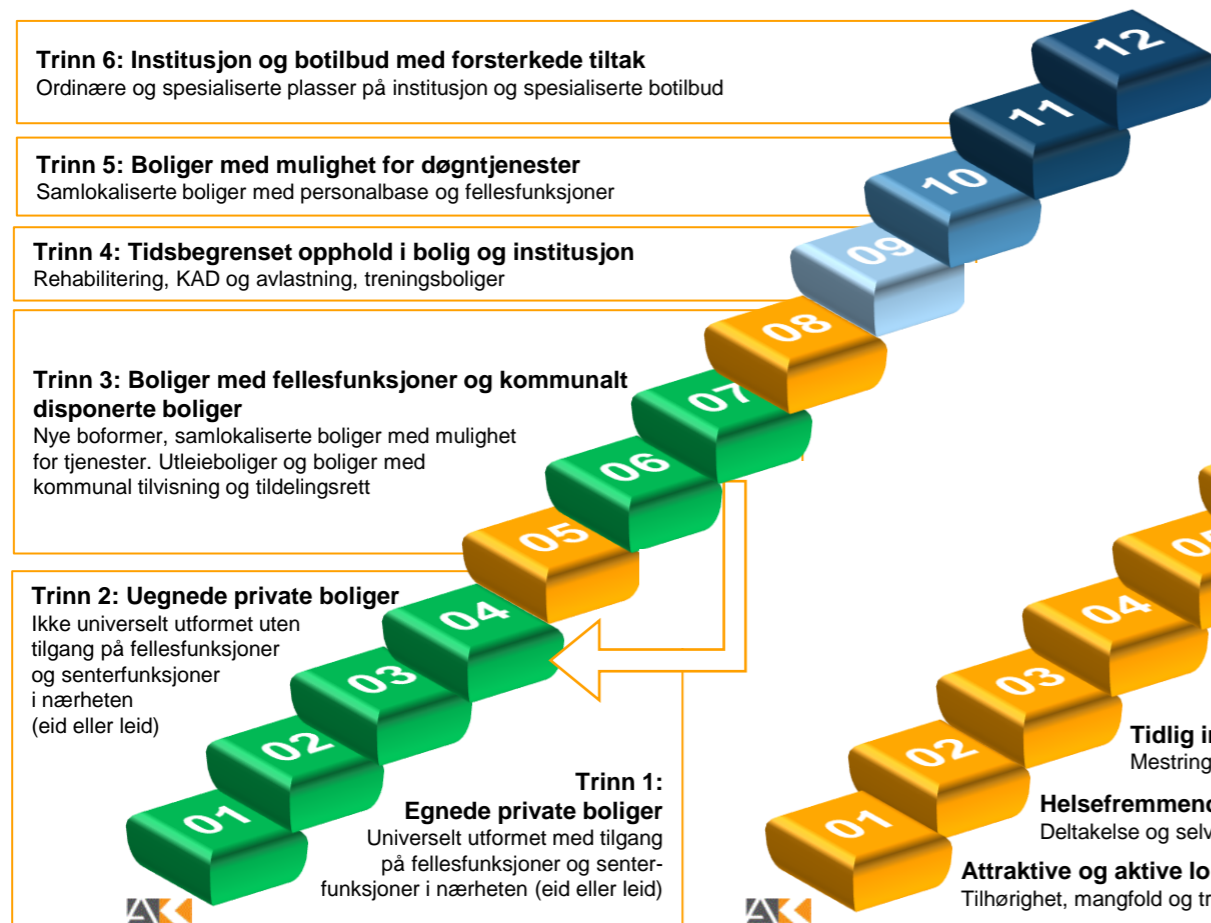
- ▶ Hvilke tjenester mangler eller bør utvikles?
- ▶ Hvilke trinn må styrkes
- ▶ Hvilke trinn skal reduseres?



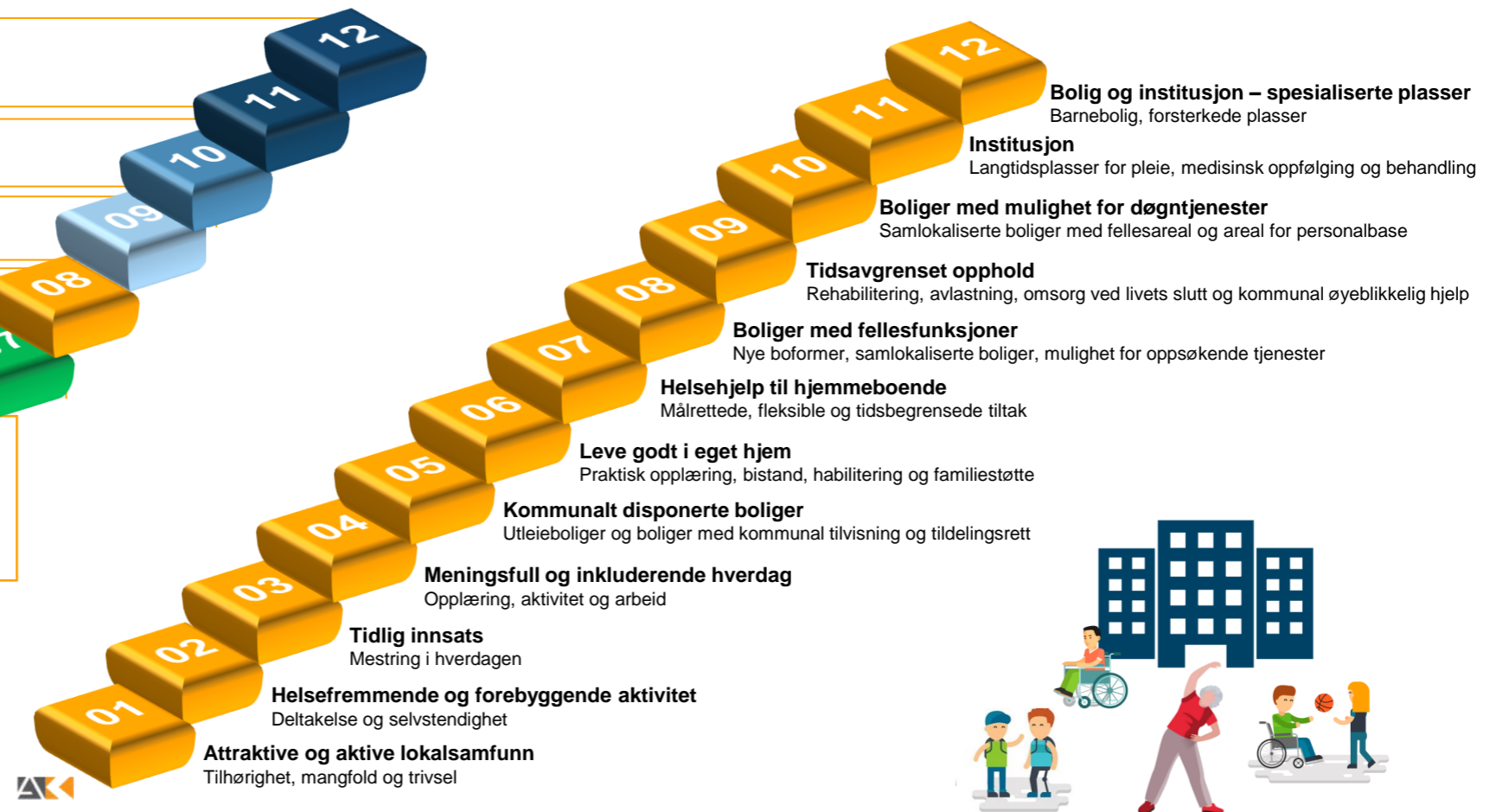
# Innsatstrapp og boligtrapp som strategisk planleggingsverktøy for bærekraftig utvikling

Finansiering og dimensjonering på kort og lang sikt: Hvordan skal forebyggende tiltak på de laveste trinnene prioriteres for å redusere behovet for døgntjenester? Hva skal prioriteres når?

## Helhetlig boligtrapp



## Helhetlig innsatstrapp

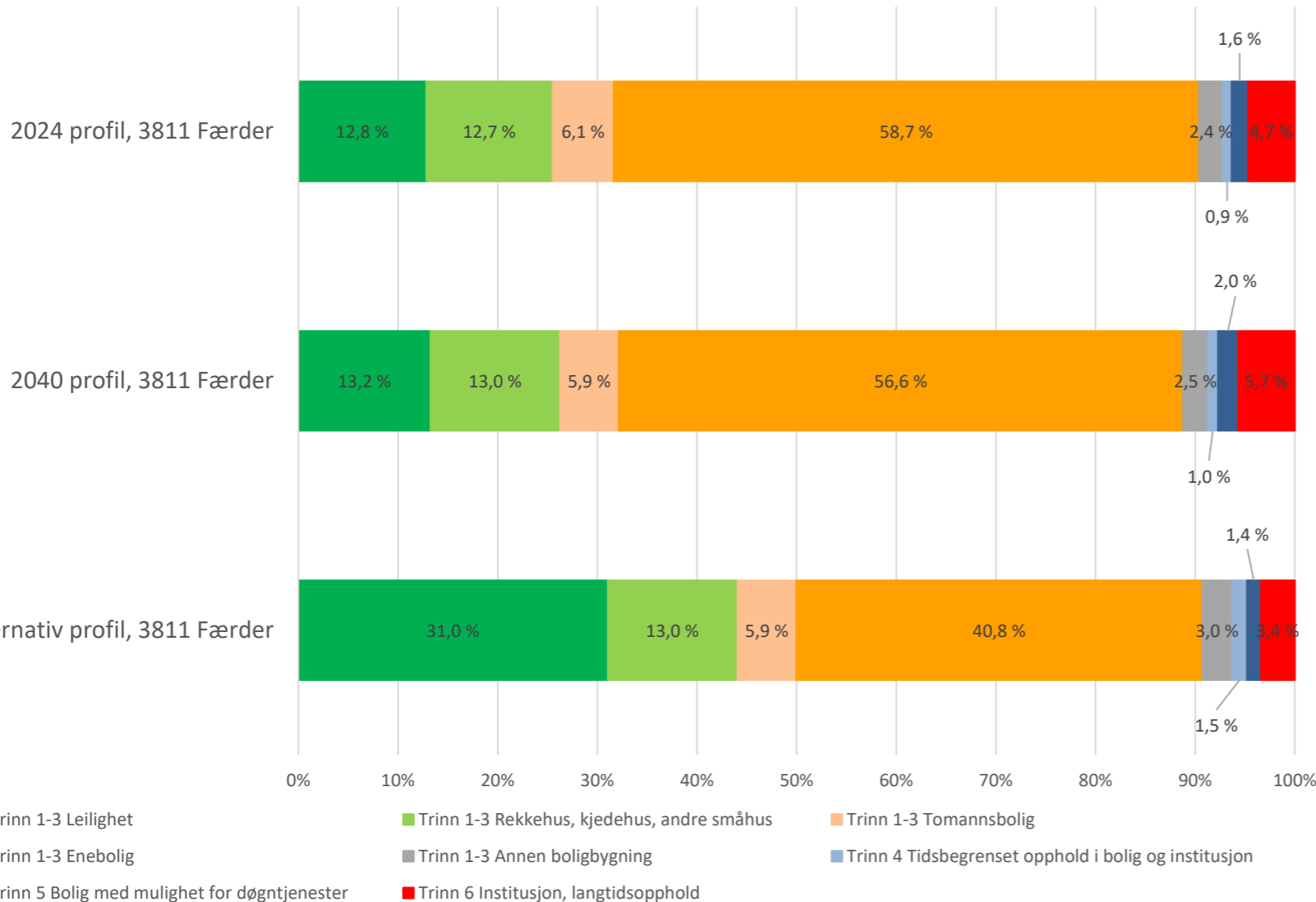


Tverrfaglig innsats, forebyggende tiltak, tilrettelegging av bolig, velferdsteknologi mv.

# Hva er en bærekraftig boligprofil?

## Vår prognosemodell viser et framskrevet behov og en alternativ profil for Færder

Boligprofil innbyggere 67 år og eldre for 3811 Færder

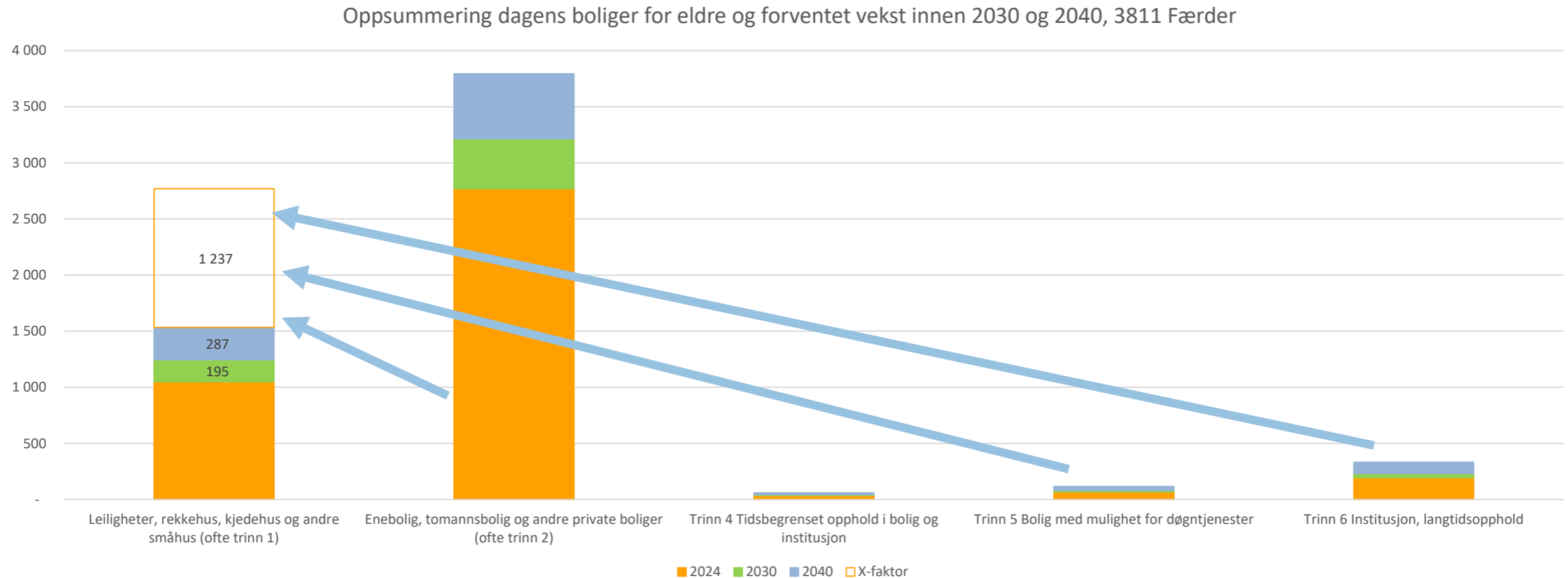


Dagens bemanning, 2023	855
<b>Vekst i behov for årsverk i 2040</b>	<b>248</b>
Endret praksis, alternativ profil 2040	- 120
Estimert behov for årsverk i 2040 med alt. profil	984
<b>Estimert endring fra 2023-2040 med alt. profil</b>	<b>129</b>
Antall ansatte ved 67% gjennomsnittlig stillingsstørrelse alternativ profil	192
Endring i kostnader for 3811 Færder i 2040 (i mill 2023 kr)	
Økte kostnader i 2040 (2023 profil)	199
Reduserte kostnader i 2040 med alternativ profil	- 96
Økte kostnader etter gjennomføring av alt. profil	103
Reduserte kostnader i pleie- og omsorg ved alternativ profil	12,1 %

- ▶ Modellen beregner behovet for ulike type boliger og botilbud framover - kan brukes både nasjonalt, for ulike kommunegrupper og også i den enkelte kommune for analyse, planlegging og utvikling av en helhetlig boligpolitikk og boligforsyningen for eldre
- ▶ Modellen gir også prognoser for bemanningsbehovet og endringer i kostnadene ved valg av ulike type boligprofiler.

# Det må bygges flere aldersvennlige boliger slik at eldre kan bo lengst mulig hjemme

Eldre innbyggere i Færder vil benytte 1719 flere boliger enn i dag. For å oppnå gevinstene av alternativ profil må en stor andel av de 1237 boenhetene på høyere trinn endres til boligtrinn 1



Pilene viser mulig og ønsket endring i boligsammensetning i framtiden. Ved å tilrettelegge for flere egnede boliger og bomiljø for eldre på trinn 1 i boligtrappen, vil kommunen kunne redusere framtidig behov for høyere trinn i boligtrappen

# Evaluering av rammeverket på fellessamlingen 18. november, n=56

I hvilken grad mener du at den Helhetlige innsatstrappa i Færder...



I liten grad

I stor grad

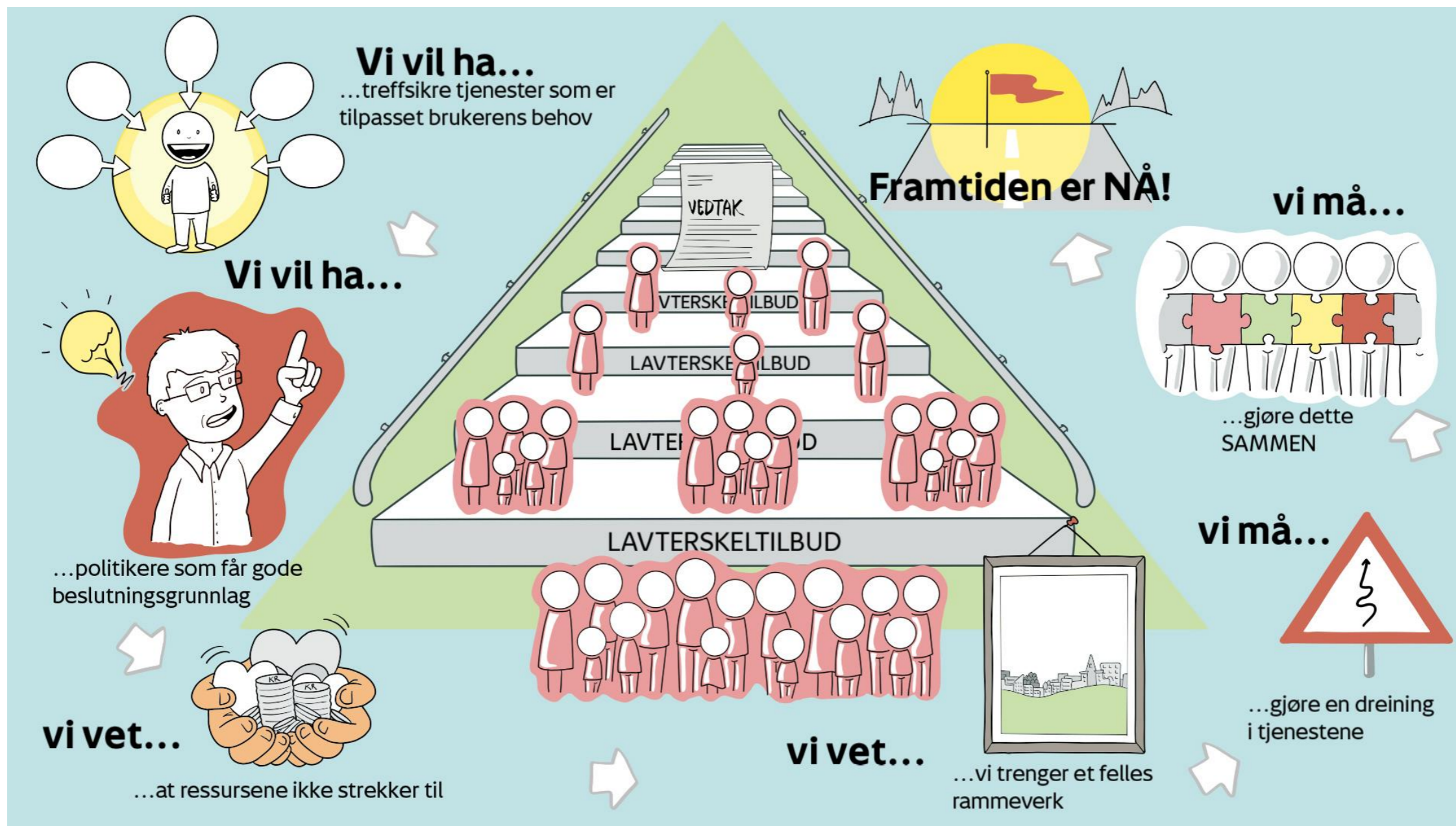


# Formålet med den helhetlige «innsatstrappen»

- ▶ Synliggjøre at tiltak i ulik grad griper inn i folks liv
- ▶ Oversikt over kommunens tilbud på de ulike trinnene, og tydeliggjøre forventninger til tjenestene – og til innbyggerne
- ▶ Modell for å prioritere aktiviteter og innsats
- ▶ Kommunikasjon som samsvarer med innsatstrappas intensjon bidrar til forventningsavklaring med innbyggerne om kommunale tjenester
- ▶ Oversikt over ressursbruk på de ulike tjenestenivåene
- ▶ Grunnlag for strategisk planlegging og tjenesteutvikling
- ▶ Utgangspunkt for økonomisk planlegging og styring
- ▶ Bidra til at kommunen satser mer på forebyggende tiltak og minst mulig inngripen i innbyggernes liv, og høster gevinst i form av redusert behov for omfattende helse- og omsorgstjenester
- ▶ Underlag for en mer presis dialog mellom politikk og administrasjon

# Formålet med den helhetlige innsatstrappen

illustrasjon fra Drammen



# Trinn 1 – Attraktiv og inkluderende kommune

*Mangfold, trivsel og tilhørighet*

**Mål:** Alle som bor i Færder deltar og engasjerer seg i utviklingen av eget nærmiljø. Alle som kan, deltar i arbeidslivet og tar ansvar for egen helse og trivsel.

**Færder kommune legger til rette for:**

- trygg oppvekst og selvstendige individer
- arbeid og aktivitet – mening og tilhørighet
- aldersvennlig samfunn
- aktive nærmiljø
- attraktiv kommune – tilflytting og turisme
- levende sentrum
- mangfoldig næringsliv og nye jobber
- boliger for alle





# Trinn 1 – Attraktiv og inkluderende kommune

Mangfold, trivsel og tilhørighet



## ARENAER

### Jobb og læring

- Barnehager
- Skoler, inkl. SFO
- Arbeidsplasser
- Utvidede åpningstider barnehage/SFO

### Møteplasser/kultur- og opplæringsarenaer

- Servicesenter
- Etter skoletid tilbud for barnetrinn
- Fritid Færder
- Kulturskole
- Pårørende grupper
- Kaféer, restauranter og butikker
- Sjølystsenteret – aktivitetssenter for eldre
- Fagertun – historisk håndverkssenter
- Historielaget (Haug + Fagertun)
- Haug – Skatepark, møtearena
- Nasjonalparken
- Gjenbruksarenaer (Kvisten + SWAP)
- Nyby – app for frivilligheten
- Leksetilbud driftet av pensjonerte lærere

### Kulturbygg og andre offentlig arenaer

- Teatergrupper
- Lokalt kulturhus
- Bibliotek (Tjøme og Tønsberg)

- Kulturminner: Torås fort, Vardås, Bolærne

### Friluftsliv, idrett og fysisk aktivitet

- Friluftsområder
- Aktivitetsområder for egenorganisert aktivitet
- Idrettsparker, idrettshaller, skatepark
- Utendørs idrettsanlegg
- Nærmiljøanlegg skoler og barnehager
- Uteområder, parker, lekeplasser, benker og grøntområder
- Kyststier/helsestier
- Tilrettelegging av kommunens friområder, gapahuker, padle-led mm.

### SAMARBEID MED KOMMUNEN

- Politiske organisasjoner og utvalg
- Lag og foreninger
- Lokale senterforeninger
- Klubbhus/Grendehus/husflidslag
- Religiøse arenaer
- Nærmiljøsentere
- Frivilligheten i Færder
- Velforeninger
- Stotte.ungfritid.no

### VIRKEMIDLER

- Felles arrangementer – «Fantastiske Færder»
- Nasjonale, regionale og kommunale planer og strategier
- Trafikksikker kommune
- Utstyrssentralen BUA
- Tilskuddsordninger, kulturmidler, aktivitetsstøtte til lavinntektsfamilier, Fritidskassa, Coop, Legater
- Tilskudd til lag og foreninger
- Kollektivtilbud
- Innbyggermedvirkning/medborgerskap
- Unge i sentrum
- Plan- og byggesak
- Kommuneplan og egenplanlegging
- Handlebuss i samarbeid med frivilligheten

### DIGITALE LØSNINGER

- Kommunens nettside (inkluderer digitale løsninger)
- Opplæring digital kompetanse; Seniornett
- Digital hjemmeside
- Kontakt med lag og foreninger
- Sosiale medier
- Digitale søknader tilskudd, hjelp til søknader

Innbyggere: Alle

Andel av kostnad 34,5 %  
Total kostnad 717 mill. kr  
(Uten barnehage, skole og SFO  
140 mill./6,7 %)

# Trinn 2 - Helsefremmende hverdagsliv

## *Deltakelse og selvstendighet*

**Mål:** Innbyggere i Færder er aktive i hverdagen og tar gode valg for sin fysiske og psykiske helse.

### **Færder kommune legger til rette for:**

- at innbyggere finner informasjon om hvordan fremme god helse for seg selv og dem man har omsorg for
- helsefremmende tilbud og aktiviteter
- god folkehelse sammen med innbyggere og frivillige organisasjoner
- at ansatte, lag, foreninger og næringsliv har kunnskap om utenforskap og jobber aktivt for å motvirke dette i hele livsløpet
- å øke kunnskapsnivået om faktorer som påvirker helse og livskvalitet.



# Trinn 2 - Helsefremmende hverdagsliv

## Deltakelse og selvstendighet



### RÅD OG VEILEDNING

- Helsestasjon og skolehelsetjeneste
- Helsestasjon for ungdom
- Færderhuset
- Barnehage og skole
- Jordmortjeneste/svangerskapsomsorgen
- PP-tjeneste
- Frisklivssentralen
- Ergo- og fysioterapitjenesten
- Selvhjelpsgrupper psykisk helse med ideelle organisasjoner (eks. Mental helse)
- Fastlegetjenesten
- Legevakt
- Krisesenteret
- Rus og kriminalitetsforebyggende arbeid
- Informasjonsmøter til eldre
- Servicesenter
- Tjenestekontoret
- Flyktninghelseteam
- Rådgivning til eldre med avhengighetsproblem
- Økonomisk råd og veiledning, NAV
- Frivillig økonomisk forvaltning, NAV
- Oppfølging/ettervern (flyttes til senere trinn)
- Rådgivning alkoholbruk blant ungdom
- Miljøvaktmester

### KURS OG GRUPPEAKTIVITETER

- Aktivitetsstøtte for lavinntektsfamilier
- Ergo-/fysioterapitilbud; seniortrim, Sterk og stødig grupper,
- Ergo ; kurs og info om hverdagsmestring og

- tilrettelegging av bolig
- Ferietilbud for barn og unge/ Fritid Færder
- Arbeids- og aktivitetstilbud (TAA, Via Færder)
- Ulike mestringskurs psykisk helse (KiB, KiD og tankevirus)
- Kulturskole
- Introduksjonskurs psykisk helse
- Mestringskurs barn og unge
- Kurs i endring av levevaner; BraMat, røykeslutt
- Foreldreveiledningskurs (COS-P, TINT)
- Pårørendeskole
- Frisklivssentralen
- Introduksjonsprogram for flyktninger
- Prosjekter:
  - Barnets 1000 første dager
  - Foreldrereisen
  - Fysisk aktivitet og læring
  - Vind i seilene
  - Aktive lokalsamfunn
  - Færderhuset(temakvelder)

### AKTIVITETSTILBUD I SAMARBEID

#### MED FRIVILLIGE OG ORGANISASJONER

- Frivillighetssentraler
- Idretts- og aktivitetstilbud for mennesker med nedsatt funksjonsevne
- Treningssentre
- Sommerjobb for ungdom
- Fritidsklubber
- Sommeraktiviteter
- Frivilligbørs
- Våketjeneste i samarbeid med Røde Kors
- Et annerledes juletre
- Matutdeling – Hjelpeorganisasjonen Du og Jeg

- «Sikker hverdag» - beredskap

### VIRKEMIDLER

- Strategisk folkehelsearbeid
- Miljørettet helsevern
- Smittevern og vaksinasjon
- Beredskap
- Universelle og inkluderende barnehage- og skolemiljøer
- Kompetanseløftet for spesialpedagogikk/inkluderende praksis
- Sosialfaglige medarbeidere i enkelte skoler
- Samarbeid mellom ulike instanser
- Helhetlig plan for oppvekst
- Kompetanseløft for frivillige organisasjoner
- Innovasjon, medvirkning og samskaping mellom innbyggere og kommunen

### DIGITALE LØSNINGER

- Assistert selvhjelp psykisk helse
- Helsenorge.no
- Planleggelitt.no
- Økonomisk råd og veiledning på nav.no

Innbyggere: Alle

Andel av kostnad 7,9 %  
Total kostnad 165 mill. kr

# Trinn 3 Helsefremmende og forebyggende tjenester

## *Aktiv i eget liv*

**Mål:** Innbyggere i Færder rustes til å mestre sine livsutfordringer.

### **Færder kommune legger til rette for:**

- at alle innbyggerne gis muligheten til å ta ansvar for eget liv og helse
- god dialog og forventningsavklaring
- tilgjengelig informasjon, gruppetilbud, kurs ,råd og veiledning
- samarbeide på tvers for å sikre helhetlig og koordinerte tjenester til innbyggerne.
- at tilgjengelige økonomiske støtteordninger for å komme inn på boligmarkedet benyttes.



# Trinn 3 – Helsefremmende og forebyggende tjenester

## Aktiv i eget liv



### RÅDGIVNING- OG KOORDINERING

- Helsestasjon og skolehelsetjenesten
- God start – utvidet helsestasjon
- Barnehage og skole
- Flyktningshelsetjeneste
- Syn/hørselskontakt
- Ergo-/fysioterapi
- Fastlege
- Koordinator for barn og voksne
- Kreftkoordinator
- Demenskoordinator og demensteam
- Bo- og boligveiledning
- Boligtilpasning
- Boligosialt arbeid
- Brannforebyggende tiltak
- Økonomisk råd og veiledning på NAV
- Legevakt
- Psykososialt kriseteam
- Rus- og kriminalitetsforebyggende arbeid - SLT
- Frisklivssentral
- Overgrepsmottak
- Ruskonsulent
- Familieråd
- BTI – modellen
- Færderhuset (psykisk helseteam)
- Færderhuset; målrettede gruppekurs til ungdom og

foreldregrupper,

- PPT
- Koordinerende enhet
- Vitality prosjektet – tidlig innsats for eldre
- Tjenestekontoret
- Jobb hele året
- IP koordinering

### LAVTERSKELTILBUD

- Forebyggende psykisk helsehjelp barn og unge
- Ulike lærings- og mestringstilbud for voksne - Friskliv
- Helsestasjon for ungdom
- Fritid Færder
- Hjelpemiddelformidling
- Ergo-/fysioterapi
- Sansehager
- Krisesenter – interkommunalt samarbeid.
- Lavterskel helsehjelp rus og psykisk helse (selvhjelpsverktøy)
- Færderhuset
- «Veien tilbake» - aktivitetstilbud/rusfri møteplass
- «Lyst på livet» – kurs for seniorer
- «Takk bare bra» - kurs for seniorer
- Frivilligsentralen
- Demenspoliklinikk på Bjønnesåsen bo – og

aktivitetssenter

- Uteteam- Ung arena
- Selvhjelpsgrupper
- Pårørende grupper for barn

### STØTTEORDNINGER

- Startlån
- Bostøtte
- Tilskudd til tilpassing
- Fritidskassa
- Et annerledes juletre

### DIGITALE LØSNINGER

- ASK (alternativ og supplerende kommunikasjon)
- Assistert selvhjelp og digitale kurs psykisk helse unge og voksne
- Digitale oversettingsfunksjoner
- Nasjonale chatte-tjenester
- HelseNorge
- NAV

Innbyggere: Alle

Andel av kostnad 3,2 %  
Total kostnad 67 mill. kr

# Trinn 4 - Meningsfull og inkluderende hverdag

*Opplæring, aktivitet og arbeid*

**Mål:** Innbyggere i Færder opplever god livskvalitet og bidrar med sine evner og ressurser på skolen, i arbeidslivet, dagliglivet og i aktiviteter.

**Færder kommune legger til rette for:**

- inkluderende og likeverdige tjenester
- støtte og veiledning til innbyggere slik at alle får mulighet til å ha en meningsfull hverdag, være i skole, arbeid og delta i aktiviteter.
- tiltak som forebygger og utsetter behov for mer inngripende hjelpetiltak



# Trinn 4 – Meningsfull og inkluderende hverdag

## Opplæring, aktivitet og arbeid



### TILRETTELAGT ARBEID

- Arbeidstrening
- Tilrettelagt arbeid for mennesker med nedsatt funksjonsevne (Via Færder, Smiløkka, Tjøme Arbeids- og aktivitetssenter (TAA))
- Sommerjobb for unge

### TILRETTELAGT OPPLÆRING

- Tilrettelagt opplæring og spesialpedagogiske tiltak i barnehage og skole:
  - Sakkyndighetsarbeid, logopedi, råd/veiledning
  - Særskilt språkopplæring
  - Språktrening i arbeidspraksis
  - Spesialpedagogisk team i barnehage
  - Tilrettelagt videregående opplæring (Fylkeskommunen?)
  - Frisklivssentralen
  - Samarbeid med SMI-skolen (Fylkeskommunen)
- Alternative skolearenaer
- Voksenopplæring
- Jobbhuset
- Lærings- og mestringsteam (LMT)
- Via Færder – opplæring u.skole trinnet
- Velkomstklasser
- Tilrettelagt avdeling barnehage og skole
- «helsenorsk» for ansatte

- Sidebygningen (Samarb. m/Tønsberg)
- Planlegging av fremtidig bostuasjon

### AKTIVITETSTILBUD

- Kulturskolen, (individuell tilpasset)
- Frisklivssentralen
- Den kulturelle Spaserstokken
- Den kulturelle Skolesekken
- Bli' med ut – prosjektet
- Aktivitetstilbud for mennesker med demens
- Demenskor (frivillig drevet)
- Aktivitetstilbud for eldre hjemmeboende - Sjølystsenteret
- Aktivitetstilbud for personer med rus og/eller psykiske helseutfordringer (Sidebygningen og Brobyggeren (samarbeid Tønsberg kommune))
- Aktivitetstilbud for voksne personer med utviklingshemming
- Aktivitetstilbud for barn med utviklingshemming
- Treningsgrupper
- Frisklivssentralen
- Seniordans
- Dagsenter (for rus – og psykiatri)
- Matombrining i regi Frivilligheten

### STØTTEORDNINGER

- Transportordning for personer med nedsatt

funksjonsevne til og fra arbeid/aktivitet/barnehage/skole

- TT-kort (tilrettelagt transport)
- Parkeringsbevis for personer med nedsatt funksjonsevne (HC-kort)
- Støtte til offentlig transport (NAV) – krever vedtak
- Helsetransport og pasientreiser (Helfo)
- Økonomiske støtteordninger for deltagelse i fritidsaktiviteter
- Mulighet for transport til tilrettelagt arbeid i oppstart
- Home-start
- Samarbeide med bedrifter om utplassering (Serious-act)

### DIGITALE LØSNINGER

- Lokaliserings-teknologi
- Digital hjemmeoppfølging

Antall tjenestemottakere  
1570  
Andel av kostnad 14,4 %  
Total kostnad 299 mill. kr  
Pris per mottaker  
190 700 kr

# Trinn 5 - Kommunalt disponerte boliger

*Utleieboliger og boliger med kommunal tilvisning og tildelingsrett*

**Mål: Innbyggere i Færder** skal bo trygt. Kommunen bistår de som ikke klarer å skaffe seg bolig på egenhånd.

## **Færder kommune:**

- tilbyr tilrettelagte boliger for leie etter tildeling
- sørger for en overordnet boligplanlegging
- bidrar til å utvikle et differensiert boligtilbud, gjerne gjennom samarbeid og avtaler med private utbyggere





# Trinn 5 – Kommunalt disponerte boliger

## *Utleieboliger og boliger med kommunal tilvisning og tildelingsrett*



### **KOMMUNALE BOLIGER**

- Borettslagsboliger hvor kommunen har tilvisningsavtaler
- Utleieboliger for vanskeligstilte på boligmarkedet
- Boliger til mennesker med psykisk helse- og rusutfordringer
- Hardbruksboliger med universell utforming
- Midlertidig botilbud
- Økt samarbeid med private utbyggere

### **STØTTEORDNINGER**

- Startlån
- Ulike tilskudd til tilpasning, etablering og prosjektering – informasjon og tildeling via Boligkontoret
- Bostøtte
- Økonomisk veiledning – fra NAV
- Hybel med oppfølging til ungdom -

### barnevernstiltak

- Råd og veiledning rettet mot å finne bolig på det private leiemarkedet - boligkontoret
- Bistand til boligfremskaffelser i det private markedet
- Hjelpemiddelformidling

### **DIGITALE LØSNINGER**

- KOBO- Saksbehandlingssystem for søknader om kommunal bolig (Husbankens søknadsportal/ Kommunal søknadsportal)



# Trinn 6 - Leve godt i eget hjem

*Familie-/pårørendestøtte, praktisk bistand og opplæring, habilitering og rehabilitering*

**Mål:** Innbyggere i Færder lever livet i egen bolig. Ved behov kan kommunen bidra med støtte, veiledning og praktisk bistand hjemme for å fremme egenmestring.

## **Færder kommune legger til rette for:**

- at innbyggere som lever under forhold som kan skade helse og utvikling, får nødvendig bistand til å mestre livet
- at barn og unge med funksjonsnedsettelse, kan bo hjemme så langt det er mulig
- pårørendestøtte som styrker omsorgspersoners evne til å stå i omfattende omsorgsoppgaver over tid
- brukermedvirkning og selvbestemmelse
- helhetlige og koordinerte tjenester



# Trinn 6 – Leve godt i eget hjem



## *Pårørendestøtte, praktisk bistand og opplæring, habilitering og rehabilitering*

### **OPPLÆRING OG VEILEDNING**

- Familieveiledning i hjemmet
- MST hos barnevernet (multisystems terapi)
- Påførende støtte og veiledning i bolig for barn og unge.
- Foreldreveiledning/foreldrestyrkende tiltak
- Familieråd
- Miljøterapi
- Økonomi- og gjeldsrådgivning (NAV)
- Motivasjon og veiledning rus og psykisk helse

### **HABILITERING/REHABILITERING**

- Ergo-/fysioterapi til barn og voksne
- Rus og psykisk helsehjelp i hjemmet
- Familieråd - istandsette familien til positiv endring ved hjelp av egne ressurser
- Frivillig plassering i fosterhjem
- Rehabilitering innsatsteam i hjemmetjenesten
- Dagrehabilitering på SHH

### **PRAKTISK BISTAND**

- Praktisk bistand og opplæring
- Brukerstyrt personlig assistanse (BPA)
- Støttekontakt i gruppe eller individuelt
- Boveiledning
- Matombringing
- Botrening flyktninger – en del av introduksjonsprogrammet

### **STØTTEORDNINGER**

- Koordinator, barnekoordinator og individuell plan (IP)
- Besøkshjem
- Avlastningstiltak uten helsekompetanse
- Privatavlastningstiltak- timer og døgn
- Avlastning i institusjon
- Dagavlastning
- Omsorgsstønad
- Vedtak om barnehage/SFO, samt betaling - tiltak fra NAV
- Pårørendegrupper og pårørende skole
- Brukerskoler

- Nettverksråd (etter familierådsmodellen)

### **DIGITALE LØSNINGER**

- Helse-Norge
- Digitalt treningsopplegg
- Helseteknologi
- Tolketjenester – video og telefon



# Trinn 7 - Helsehjelp til hjemmeboende

*Målrettede, fleksible og tidsbegrensede tiltak*

**Mål:** Innbyggere i Færder mestrer dagliglivet gjennom rehabilitering og tjenester tilpasset den enkeltes behov og hverdag.

## **Færder kommune legger til rette for:**

- mestring og selvstendighet i hverdagen
- forebygging, rehabilitering og habilitering for å opprettholde den enkeltes funksjonsnivå
- at helseteknologi bidrar til selvstendighet og mestring
- å forebygge for omfattende helsetjenester/heldøgns tjenester og sykehusinnleggelse



# Trinn 7 - Helsehjelp til hjemmeboende

*Målrettede, fleksible og tidsbegrensede tiltak*



## MÅLRETTET HELSEHJELP, HABILITERING OG REHABILITERING

- Helsetjenester i hjemmet (hjemmesykepleie)
- Praktisk bistand i hjemmet/boveiledning
- Ambulant tjeneste rus og psykisk helse
- Oppfølging og samtaler rus og psykisk helse
- Ergo-/fysioterapi
- Rehabiliterende innsatsteam
- Omsorg ved livets slutt
- Miljøterapeutiske tiltak i hjemmet (Barnevernet)
- Veiledningstiltak i hjemmet (Barnevernet)
- Utdeling av medikamenter for legemiddelassistert rehabilitering (LAR)
- BPA (Brukerstyrt personlig assistanse)
- Dagrehabilitering på Smidsrød helsehus

## STØTTEORDNINGER

- Avlastningstiltak
- Støttekontakttjeneste
- Hjelpemidler

- Pårørendeopplæring

## HELSETEKNOLOGI

- Trygghetsalarm
- Digital hjemmeoppfølging
- Medisineringsstøtte
- Sporingsteknologi (GPS)
- Digitalt tilsyn
  - Døralarm
  - Bevegelsessensor
  - RoomMate
- Berntsen Beinlaus (trening med ipad)
- Fallalarm

Antall  
tjenestemottakere  
1 152  
Andel av kostnad 6,4 %  
Total kostnad 133 mill. kr  
Pris per mottaker  
115 500 kr

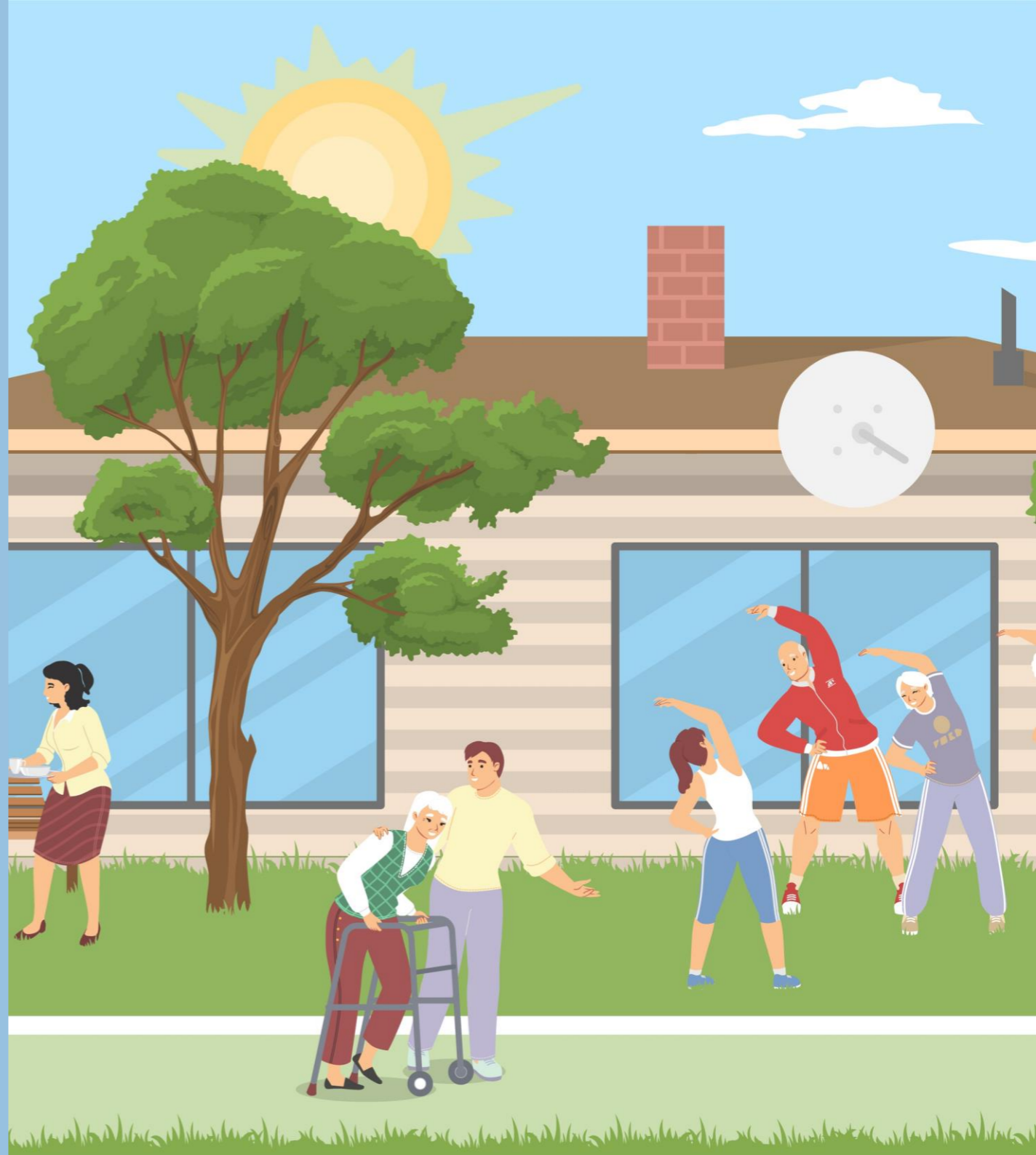
# Trinn 8 Samlokaliserte boliger uten personalbase

*Nye boformer, samlokaliserte boliger med mulighet for bistand fra hjemmetjeneste*

**Mål:** Innbyggere i Færder har tilgang til ulike boformer, nå og for framtiden, med mål om å mestre hverdagen i eget hjem og leve selvstendige liv.

## Færder kommune:

- samarbeider med private aktører om utvikling av nye boformer (både eie og leie), som fremmer fysisk og sosial aktivitet inne og ute
- sikrer at boligene er i nærheten av butikk, og eventuelt andre kommunale tjenester som legekontor, fysioterapeut og servicetilbud
- legger til rette for boliger som gir trygghet og stimulerer til sosiale fellesskap og kulturelle aktiviteter



# Trinn 8 – Samlokaliserte boliger uten personalbase

*Nye boformer, samlokaliserte boliger med mulighet for bistand fra hjemmetjeneste*



## RÅD OG VEILEDNING

- Tjenestekontor
- Servicesenter
- Boligkontor

## BOLIGER

- boliger tilrettelagt for psykisk/fysisk utviklingshemming
- boliger for eldre
- boliger til rus/psykisk syke

## VIRKEMIDLER

- Privat - offentlig samarbeid om utvikling av boliger med fellesfunksjoner

Antall  
tjenestemottakere

Andel av kostnad 0 %  
Total kostnad 0 mill. kr

Pris per mottaker  
- kr

# Trinn 9 - Tidsbegrenset opphold

*Rehabilitering, utredning, medisinsk behandling, kommunal øyeblikkelig hjelp, avlastning, fosterhjem*

**Mål: Innbyggere i Færder** kan i perioder ha omfattende behov for helse- og omsorgstjenester og et tidsbegrenset tilbud om opphold utenfor hjemmet.

## **Færder kommune:**

- muliggjør helhetlig og tverrfaglig utredning for å avklare riktig innsats
- tilbyr rehabilitering etter funksjonsfall, med mål om at innbyggeren blir i stand til å mestre hverdagen i eget hjem
- gir tilbud til pasienter som er vurdert og medisinsk avklart
- avlaster og støtter nærstående som står i omfattende omsorgsoppgaver over tid
- gir omsorgstilbud i beredskapshjem





# Trinn 9 - Tidsbegrenset opphold

*Rehabilitering, utredning, medisinsk behandling, kommunal øyeblikkelig hjelp, avlastning, fosterhjem*



## TIDSBEGRENSET OPPHOLD

- Avlastningsopphold i institusjon (eldre)
- Rullerende korttidsopphold i institusjon
- Rehabiliterings- og korttidsopphold på institusjon
- Avlastning utenfor institusjon
- Lindrende opphold (palliativ behandling)
- Fosterhjem og beredskapshjem
- Besøkshjem
- Avlastning barn og unge
- Avlastningstilbud dag og kveld

## KOMMUNAL ØYEBLICKELIG HJELP (ØHD)

- ØHD-plasser (somatikk, rus og psykisk helse) på interkommunal legevakt

## Helseteknologi

- Sykesignalanlegg
  - Digitalt tilsyn
    - Døralarm
    - Bevegelsessensor
    - Kamera
    - Fallalarm
    - GPS
- Digitalt treningstilbud (Berntsen Beinlaus)

## Trivsels- og aktivitetstiltak

Tilpassede trivsels- og aktivitetstiltak



# Trinn 10 – Boliger med mulighet for døgntjenester

*Samlokaliserte boliger med personalbase og fellesfunksjoner*

**Mål:** Innbyggere i Færder som trenger vedvarende og omfattende helse- og omsorgstjenester grunnet redusert helsetilstand og funksjonssvikt tilbys boliger med mulighet for døgntjenester.

**Færder kommune legger til rette for:**

- å styrke den enkeltes evne til å mestre sin daglige fungering
- god helse, sosialt fellesskap og livskvalitet
- tilgjengelige og oppsøkende tjenester der innbyggeren bor
- spesialisert kompetanse ut fra funksjonsnivå og behov
- en selvstendig hverdag utenfor foreldrehjemmet for unge innbyggere med funksjonsnedsettelse når de er klare for det
- å utsette eller erstatte behovet for langtidsopphold
- å bidra til god utvikling og gode oppvekstsvilkår



# Trinn 10 - Boliger med mulighet for døgntjenester

*Samlokaliserte boliger med personalbase og fellesfunksjoner*



## **BOLIGER TIL:**

- Personer med demens
- Personer med nedsatt funksjonsevne
- Personer med rusutfordringer
- Personer med psykiske helseutfordringer
- Fosterhjem

## **MENINGSFULL FRITID**

- Frivillighet
- Hverdagsmestring
- Attraktive og trygge uteområder
- Pårørendestøtte

## **TJENESTER:**

- Helsetjenester
- Målrettet miljøarbeid
- Matombringning
- Praktisk bistand
- Ergo-/fysioterapi
- Hjelpemiddelformidling

## **Helseteknologi**

- Trygghetsalarm
- Digitalt tilsyn
  - Døralarm
  - Bevegelsessensor
  - RoomMate
  - GPS
- Digitale hjelpemidler
- Medisineringsstøtte



# Trinn 11 – Langtidsopphold i sykehjem og helsehus

*Individuelt tilpasset omsorg, medisinsk oppfølging og behandling*

**Mål:** Innbyggere i Færder med vedvarende og omfattende helse- og omsorgsbehov, får langtidsplass når hjelpetiltak på lavere trinn ikke lenger gir dem forsvarlige og nødvendige tjenester.

## **Færder kommune gir tjenester som:**

- ivaretar innbyggere med behov for omfattende behandlings-, omsorgs- og assistansebehov
- sikrer døgnomsorg i livets siste fase



# Trinn 11 - Langtidsopphold i sykehjem og helsehus

*Individuelt tilpasset omsorg, medisinsk oppfølging og behandling*



## TJENESTER

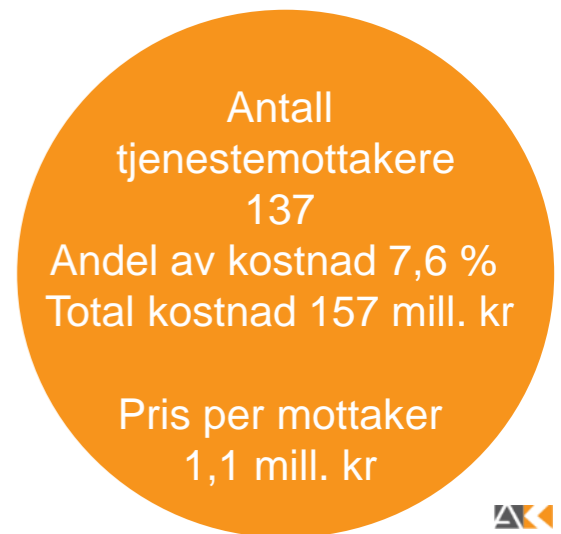
- Helsehjelp og behandling
- Demensomsorg
- Samarbeid med frivilligheten
- Diverse kartlegging (ernæring, fall mm )
- Lindrende behandling og en verdig død

## AKTIVITET OG TRIVSEL

- Kulturell spaserstokk
- Frivillige (besøksvenn m.m.)

## HELSETEKNOLOGI

- Lokaliseringsteknologi
- Sykesignalanlegg
- Sensorteknologi :
  - Døralarm
  - Bevegelsessensor
  - Kamera



# Trinn 12 - Boliger og institusjon - spesialiserte plasser

## *Botilbud med forsterkede tiltak*

**Mål: Innbyggere i Færder** med omfattende utfordringer får tilgang til spesialiserte botilbud.

Færder sørger for boliger og institusjonsplasser med stor grad av spesialisering, forsterket bemanning og spisset fagkompetanse for ulike brukergrupper.

**Færder** gir tjenester som:

- ivaretar innbyggere med behov for spesialiserte tjenester
- kan innebære kjøp av tjenester fra eksterne aktører
- kan ha ulik varighet, da behovet hos innbyggeren kan endre seg



# Trinn 12 - Boliger og institusjon - spesialiserte plasser

*Botilbud med forsterkede tiltak*



## **BOLIGER**

- Forsterket fosterhjem
- Eksterne botilbud til mennesker med komplekse behov

## **SPELIALISERTE INSTITUSJONSPLASSER**

- Skjermede/forsterkede sykehjemsplasser
- Spesialtilpasset tilbud til multifunksjonshemmede barn
- Barnevernsinstitusjoner/ omsorgsinstitusjoner for barn og unge(akutt, omsorg eller adferd)

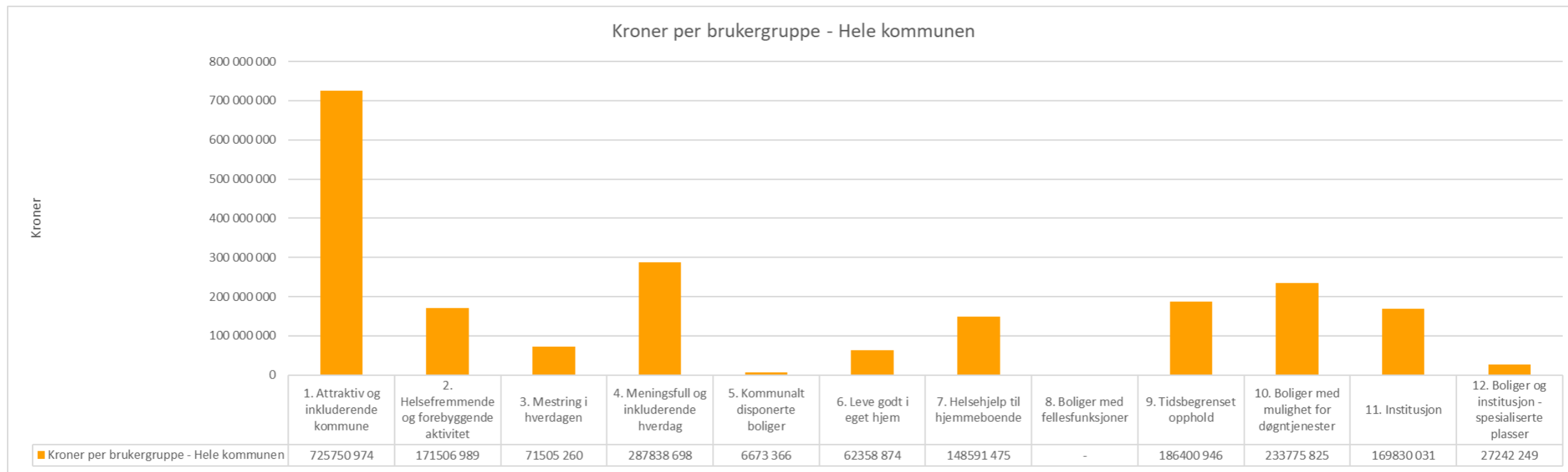
## **DIGITALE LØSNINGER**

- Sykesignalanlegg
- Digitalt tilsyn
  - Døralarm
  - Bevegelsessensor
  - Kamera



# Økonomifordeling 2024.

## Det samme regnskapet, men presentert litt annerledes

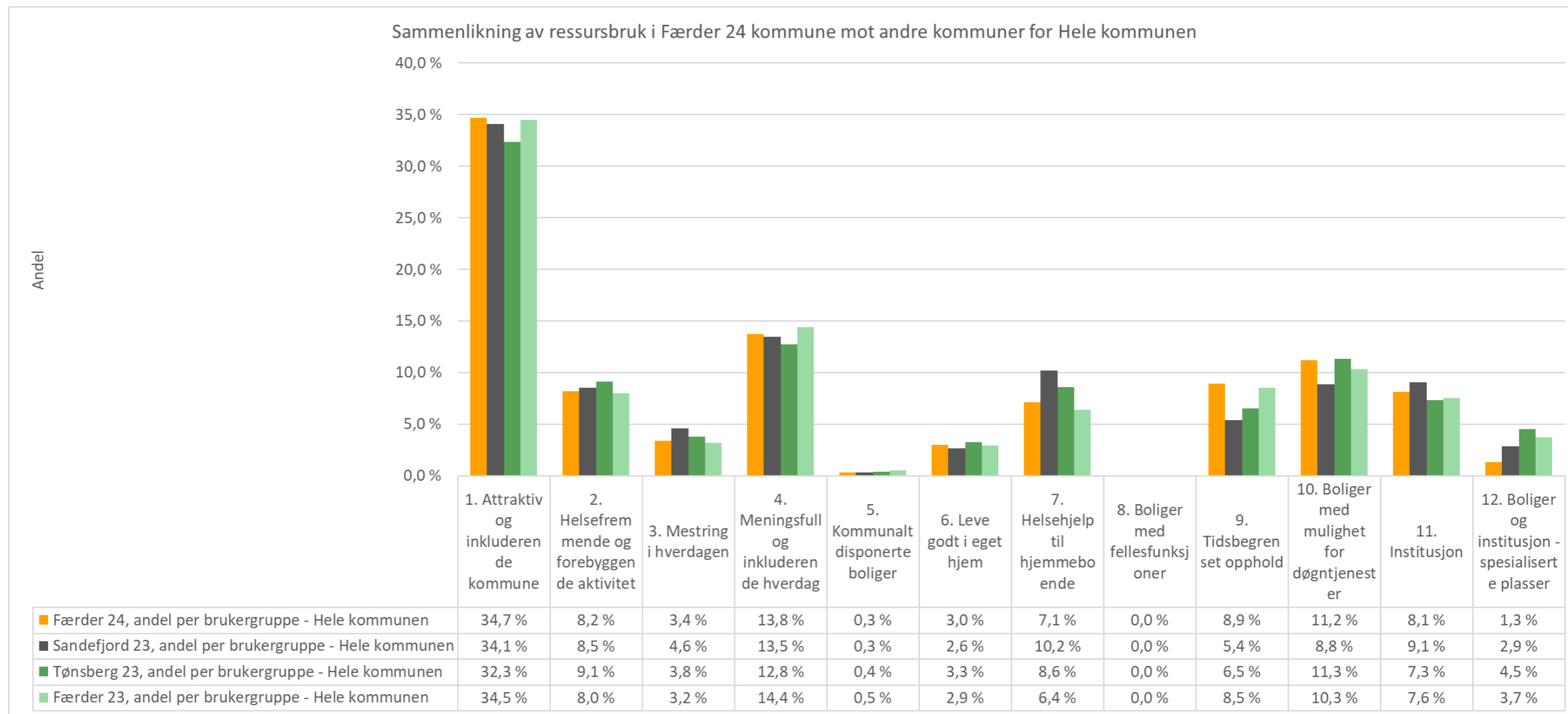


Mulighet til å presentere kommunens ressursbruk totalt og innen for målgrupper av innbyggere

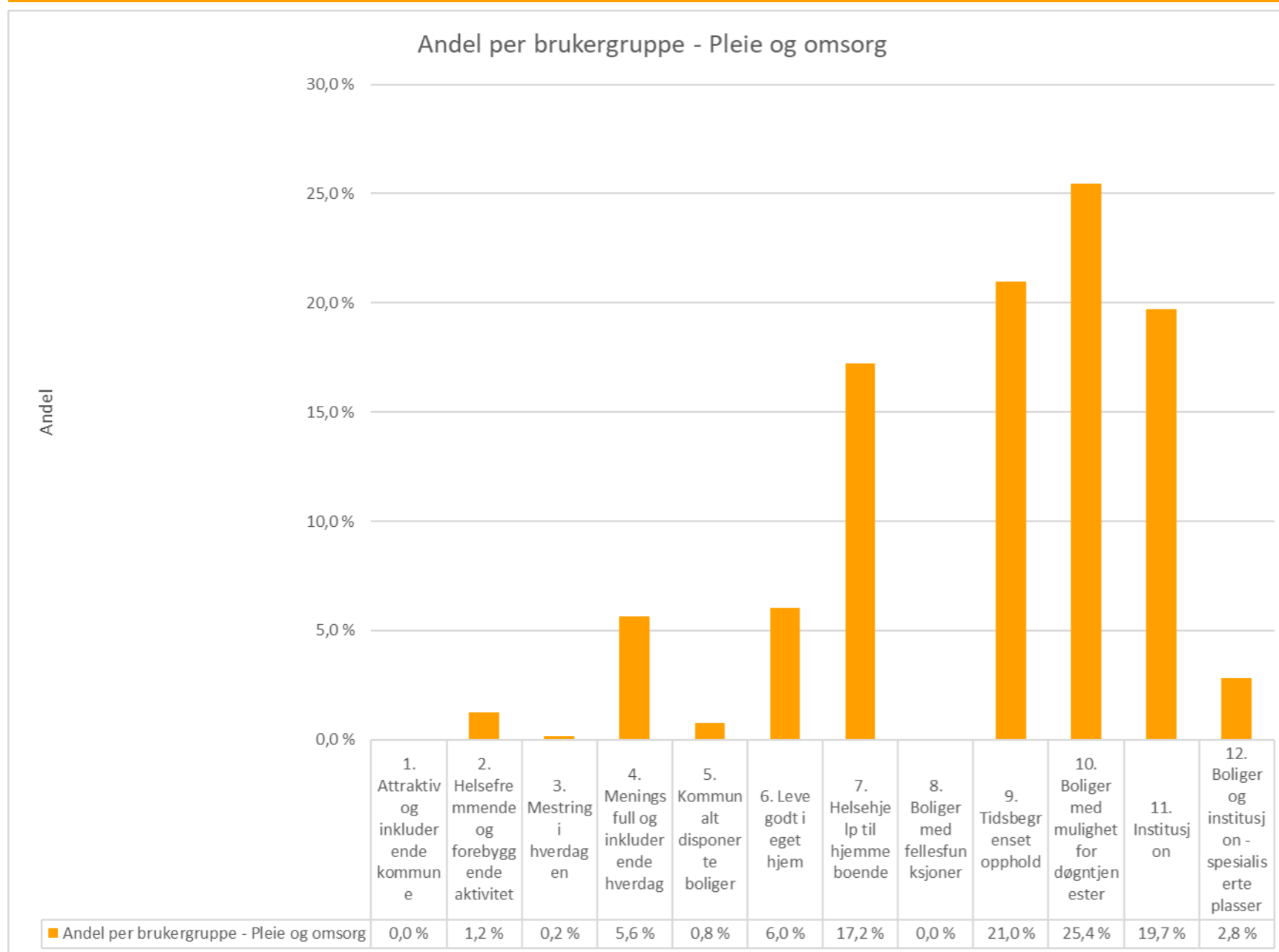


# Færder – sammenlikning mot seg selv over tid eller andre kommuner

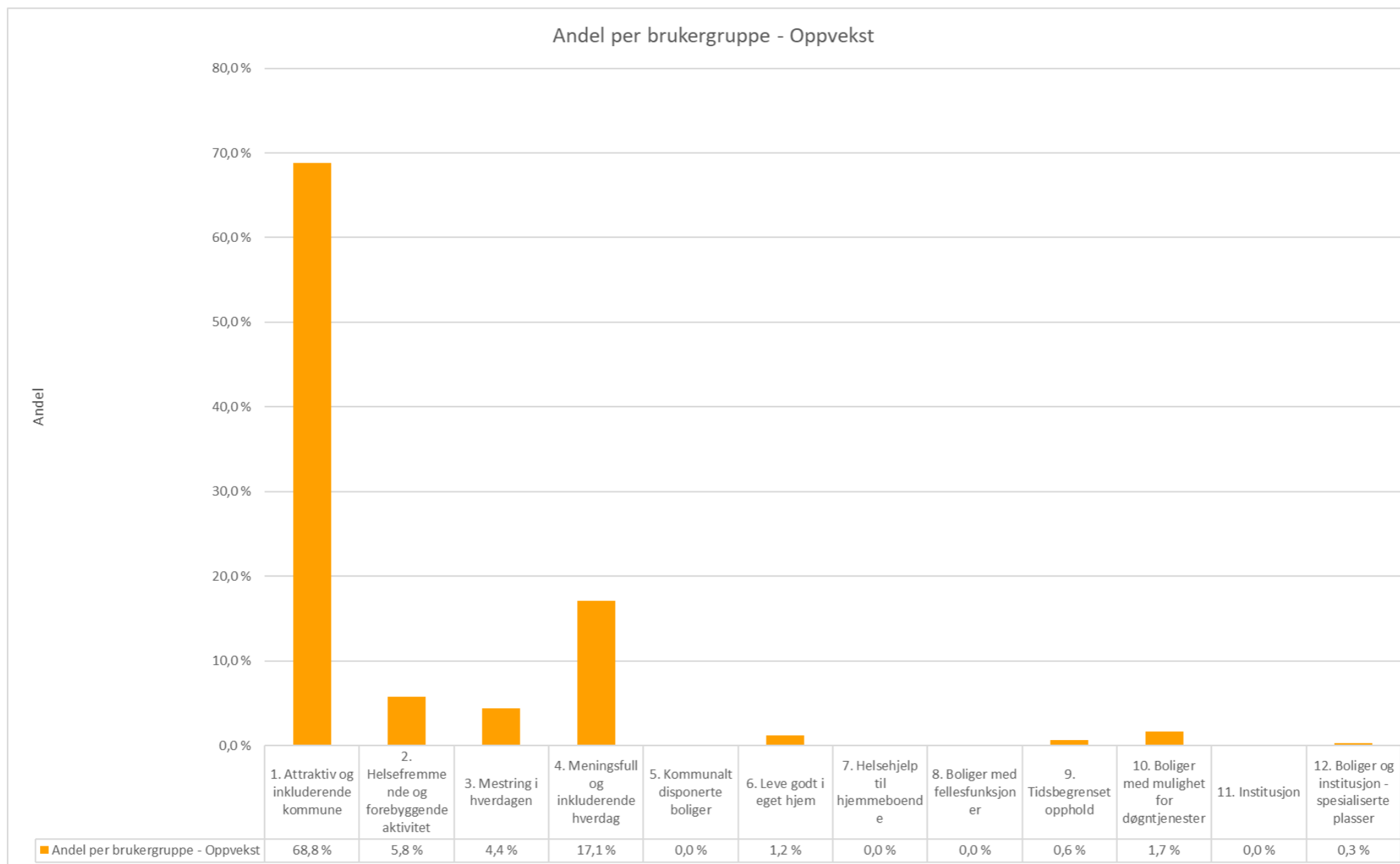
Økonomifordeling i den helhetlige innsatstrappen til kvalitetssikring basert på foreløpig regnskap for 2024 per 12. februar



# Pleie og omsorg



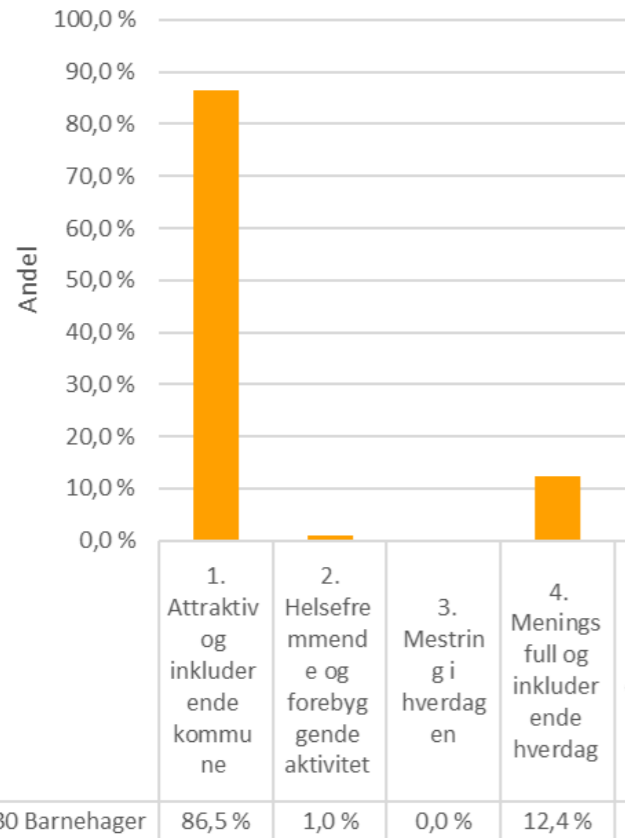
# Oppvekst



# Er det ønskelig å endre profilen på til ulike stadiene i oppveksttiden? (eksempel fra annen kommune)

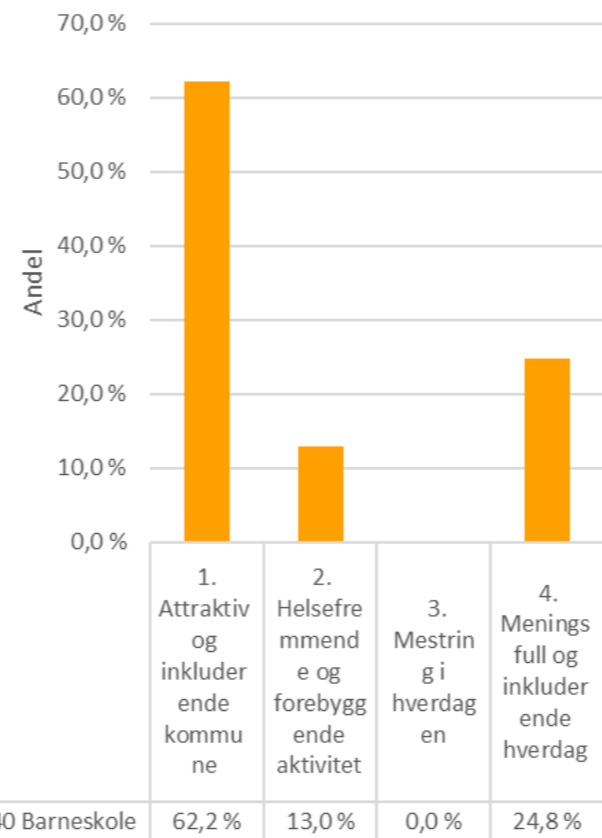
## 230 Barnehager

Området består av: 23000-Fellestiltak kommunale barnehager, 23100-Barnas Ha, 23600-Hårkollen barnehage, 23700-Labakken barnehage, 23800-Lindhøy barnehage



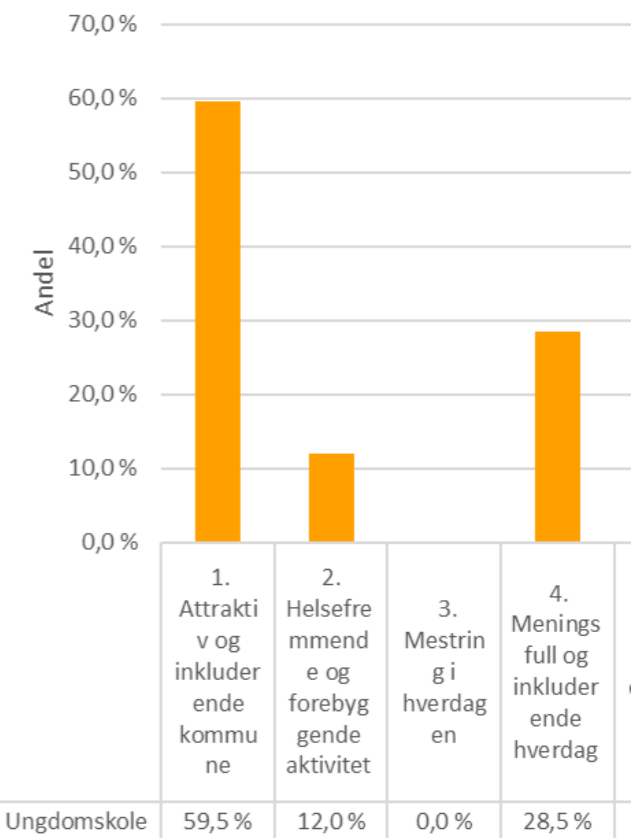
## 240 Barneskole

Området består av: 21300-Brattås skole, 21400-Føymland skole, 21600-Labakken skole, 21900-Teie skole, 22000-Torød skole,



## 250 Ungdomskole

Området består av: 22200-Borgheim ungdomsskole, 22300-Teigar ungdomsskole

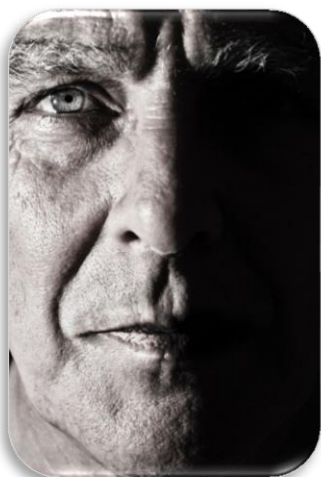




# Johs

En personhistorie laget av Agenda Kaupang

# Johs med kognitive utfordringer - «normalforløp»



Johs er 70 år og bor i en egnet bolig i utkanten av byen. Han er en aktiv pensjonist, men sliter litt mer med å finne ord i møte med andre.

Som 76 åring forfaller daglig rutiner og Johs har behov for praktisk bistand med 1 time per uke.

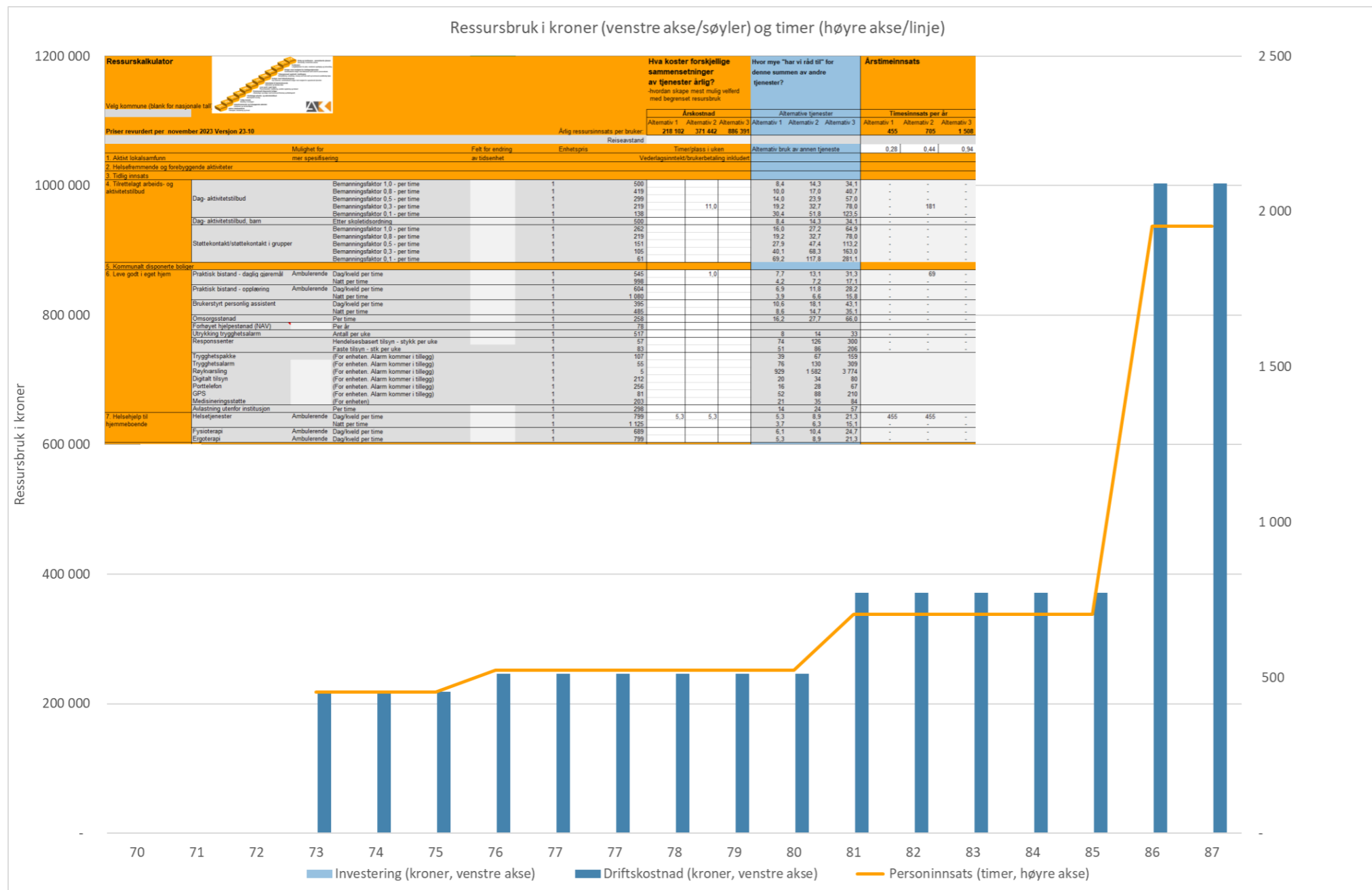
I en alder av 73 begynner Johs å rote litt med spising. Familien registrerer at kroppsvekten er fallende. Hjemmesykepleien følger derfor opp hans ernæring med 45 minutter hver dag.

I en alder av 81 får Johs også tilbud om dagsenterplass 2 dager i uken tilrettelagt for personer med demens (gruppetilbud 1:3).

Når Johs blir 86 år vurderes det ikke forsvarlig at han bor hjemme lenger. Han får derfor en sykehjemsplass tilrettelagt for personer med demens. Her bor han i to år.



# Johs med kognitive utfordringer - «normalforløp»



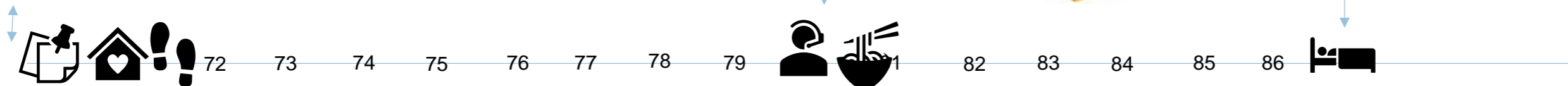
# Johs med kognitive utfordringer - «proaktivt forløp»



Johs (70) **Sønnen er bekymret** for at Johs har demensutfordringer og kontakter derfor **demenskoordinator**. Hun deler hans bekymring etter et **forebyggende hjemmebesøk**. Sammen **legger de en plan** for hvordan de kan tilrettelegge for en større utfordring enn det Johs har i dag. Rådgiveren forteller om et **privat bokollektiv** som er særskilt tilrettelagt for personer med demens (**husvert- og felleskapsfunksjoner rundt måltider**). Kort tid etter leier Johs en leilighet der. Rekkehuset beholder han og leier dette ut. Johs får også **aktivitetstilbud** og er **på tur tre dager i uken**.

Johs (80) er fornøyd med boligen og har gjort seg godt kjent i nærmiljøet. Han kan surre med medisiner, men får hjelp av en **medisineringsdispenser**. Han tar alltid med seg vesken sin på tur som nå også blir utstyrt med en **GPS**. Dette gjør at han kan få bistand til å finne veien hjem ved behov. Det innføres også mulighet for **digitalt tilsyn** i boligen og en personlig tilpasset «**trygghetspakke**». I tillegg til det **fysiske aktivitetstilbudet** benytter Johs seg av et sosialt **middagsernæringstilbud** i nærmiljøet. Johs spiser bedre og får en bedre ernærings situasjon. Det meldes fra til hjemmesykepleien hvis Johs ikke kommer som avtalt. **Hjemmesykepleie** har jevnlig kontakt med Johs.

I en alder av 87 har Johs et stort behov for å hvile og fysiske og sosiale aktiviteter reduseres. Johs tilbys en sykehjems plass. Han opplever 7 trygge måneder der.





# Johs med kognitive utfordringer - «reaktivt forløp»



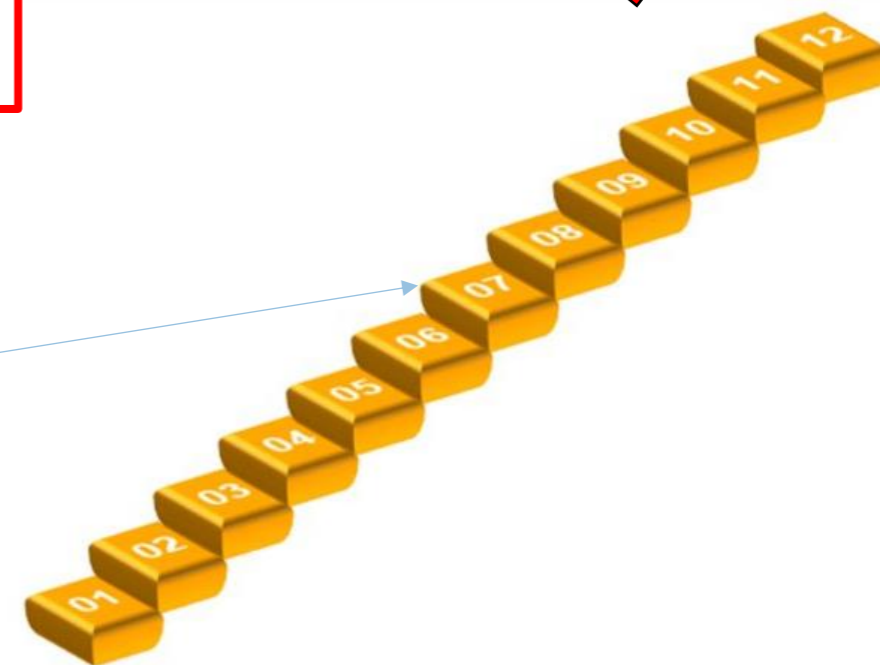
Johs 76 flytter inn den bemannede boligen. Han har **utfordringer med å tilpasse seg** den nye tilværelsen. Han har stor **utferdstrang**, adferdsutfordringer og tett behov for oppfølging (31,5 timer i uken). Etter fire år reduseres behovet for tjenester etter som Johs blir mer tilpasset og behovet for hvile gjør at han ikke er så aktiv lenger (18,8 timer i uken). Han blir **boende i boligen i tolv år**.



Johs er 70 år og bor i familiens rekkehus litt i utkanten av byen. Han er en aktiv pensjonist, **men merker at han sliter litt mer med å finne ord** i møte med andre.

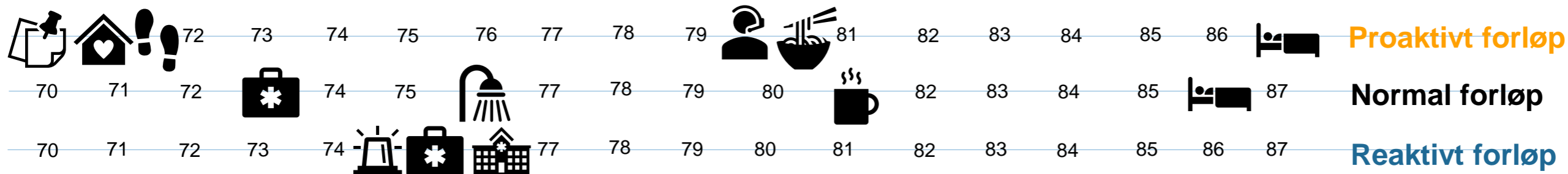
Johs 75 har over en tid hatt **liten appetitt over tid** og mistet kroppsvekt. En kveld **får ikke sønnen kontakt** med ham og blir bekymret. Han besøker faren, men finner han ikke hjemme. Tidlig på morgenen blir han **funnet kald sittende på en terrasse** i en nærliggende hage. Dette utløser at **hjemmetjenesten følger han tett opp** i bolig før det blir mulighet til å flytte inn i en **bemannet bolig for personer med demens**.

70 71 72 73 74 77 78 79 80 81 82 83 84 85 86 87



# Forskjeller mellom proaktivt-, normal- eller reaktivt forløp

	Invesering normalforløp	Investering proaktivt	Investgiring reaktivt	Årskostnad normalforløp	Årskostnad proaktivt	Årskostnad reaktivt	Personinnsats normalforløp	Personinnsats proaktivt	Personinnsats reaktivt
70	-	100 000			118 431			90	
71	-				118 431			90	
72	-				118 431			90	
73	-			218 102	118 431		455	90	
74	-			218 102	118 431		455	90	
75	-			218 102	118 431	546 666	455	90	1 367
76	-			246 432	118 431	969 468	524	90	2 048
77	-			246 432	118 431	969 468	524	90	2 048
77	-			246 432	118 431	969 468	524	90	2 048
78	-			246 432	118 431	969 468	524	90	2 048
79	-			246 432	118 431	579 076	524	90	1 223
80	-			246 432	246 432	579 076	524	220	1 223
81	-			371 442	246 432	579 076	705	220	1 223
82	-			371 442	246 432	579 076	705	220	1 223
83	-			371 442	246 432	579 076	705	220	1 223
84	-			371 442	246 432	579 076	705	220	1 223
85	-			371 442	246 432	579 076	705	220	1 223
86	-			1 003 466	246 432	579 076	1 952	220	1 223
87	-			1 003 466	1 003 466	579 076	1 952	1 952	1 223
	-		-	5 997 040	4 031 231	9 636 222	11 938	4 482	20 566
							7,5	2,8	12,9



## 1.9 Foreløpige anbefalinger



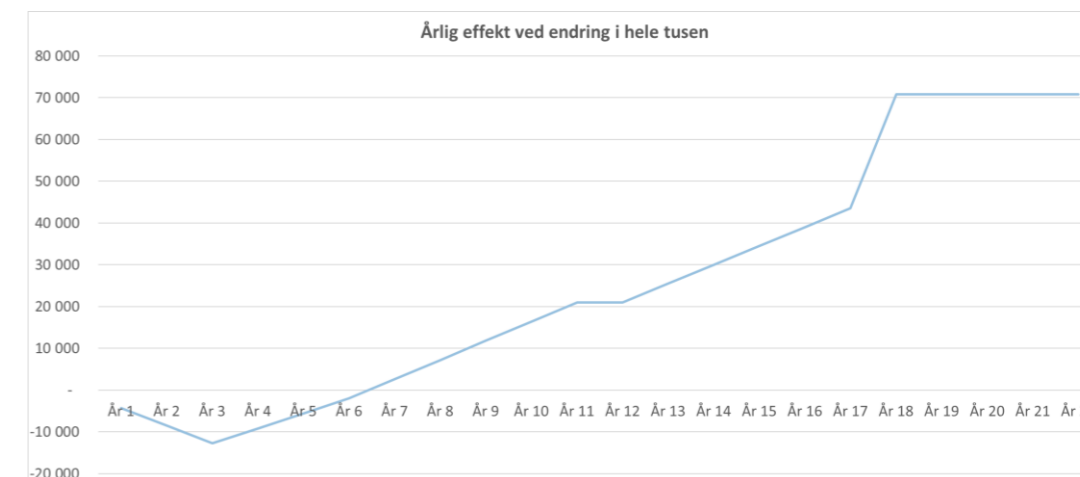
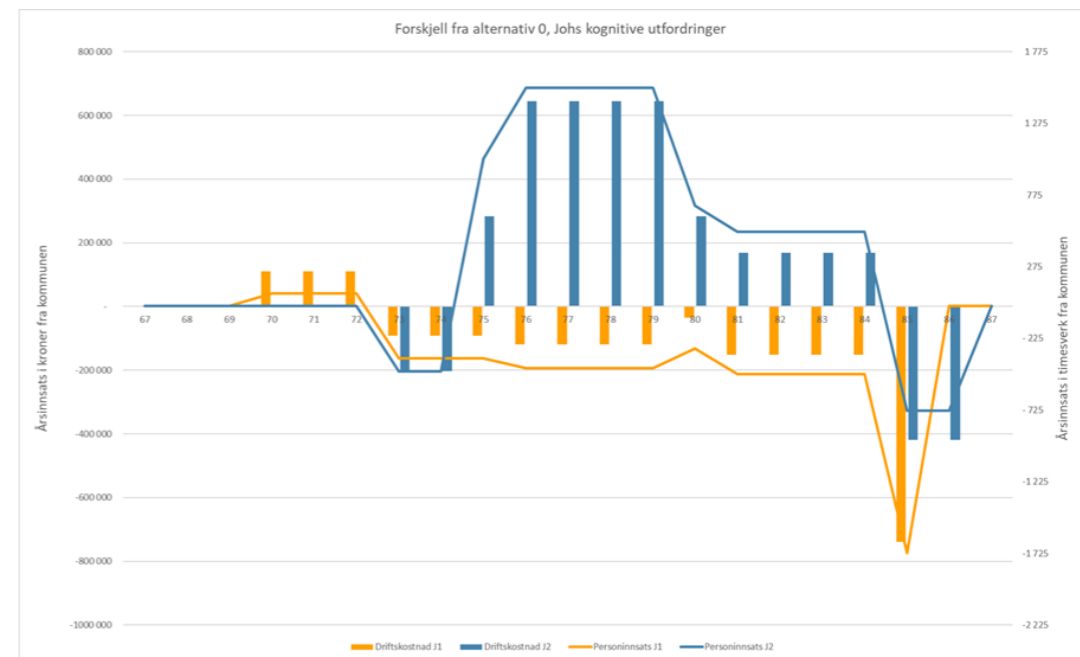
Johs Kognitive utfordringer

For Færder vil en endring fra et normalforløp til proaktivt forløp for alle 684 personene med antatt demensdiagnose medføre en **årlig innsparing på 88 millioner kroner**, mens en endring mot reaktivt vil innebære en **økt ressursbruk på 164 millioner kroner**.

Det er selvfølgelig ikke mulig å fullt ut bevege alle testløpene, men dette tydeliggjør risiko for å gjøre dårlige valg og potensialet for å gjøre gode. Det er et spørsmål om Fjærder kommune i dag er «fullskala normalløp».

Om vi lar alle nye brukere få et proaktivt løp og la de som er inne i et eksisterende løp fortsette i sitt løp vil merkostnaden det første året være 4 mill, det andre året 9 mill, det tredje året 13 mill, fjerde året 9 mill og etter det syvende året vil det være en årlig besparelse mot et normalforløp.

## Bruk av personas og proaktive og reaktive forløp

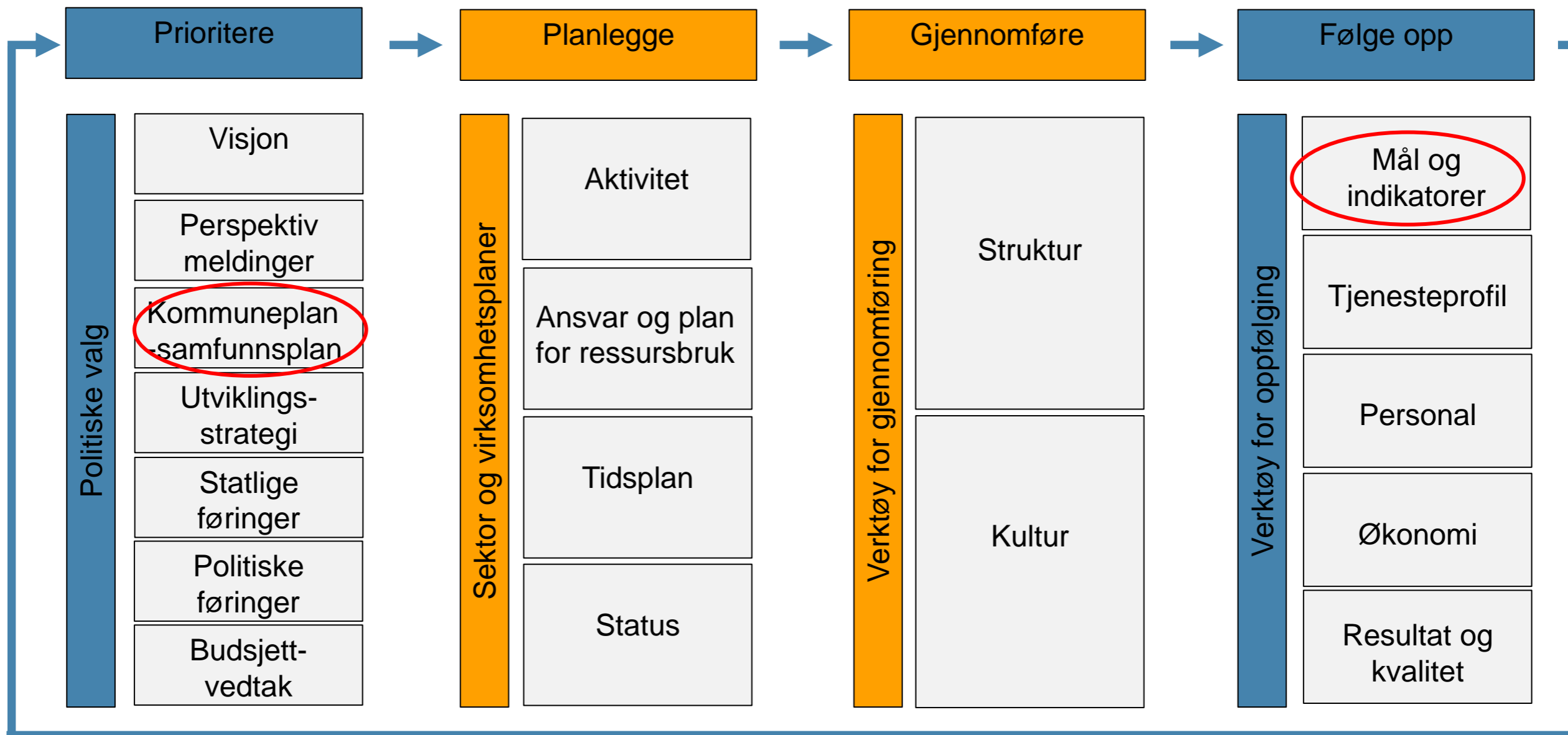




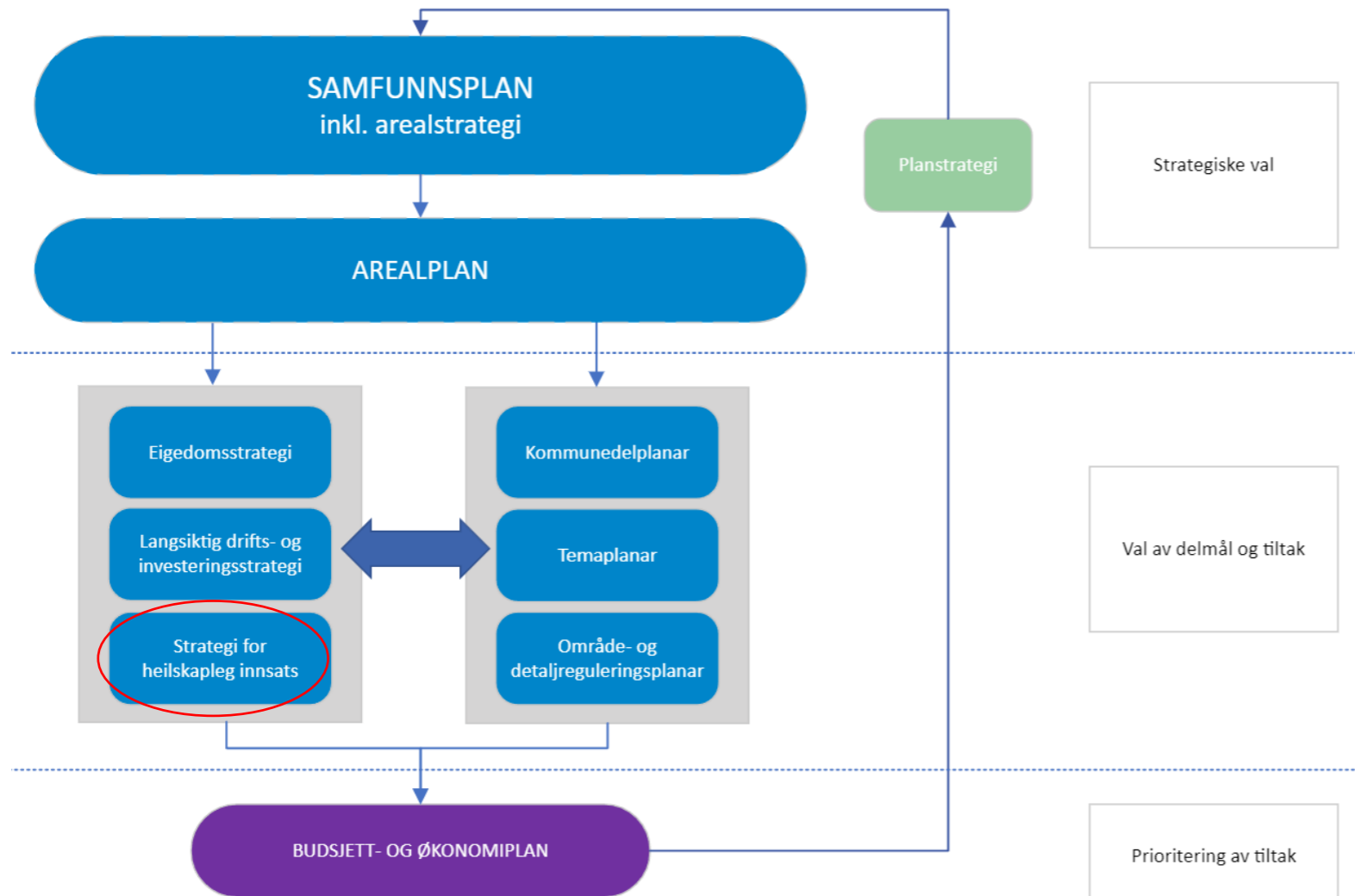
# Metodikk og innspill

▶ Færder våren 2025

# Helhetlig virksomhetsstyring - prosess for målstyring



# Den helhetlige innsatstrappa som felles rammeverk bør koples til kommunens plansystem *Eksempelet viser Sula kommune sitt plansystem*



Dette vil vi:

- ▶ Den heilskaplege innsatstrappa og bustadtrappa skal vere det felles strategiske rammeverket for berekraftig tenesteutvikling i Sula kommune

Slik gjer vi det:

- ▶ Vi skal sikre at strategien er godt forankra saman med dei øvrige strategiane og planane i kommunen sitt plansystem, slik at dei bidreg til ønska samfunnsutvikling i kommunen
- ▶ Vi, både tilsette og politikarar, skal ta utgangspunkt i den heilskaplege innsatstrappa og bustadtrappa som grunnlag for alle større tiltak og satsingar som kommunen skal gjennomføre når det gjeld tenesteutvikling
- ▶ Vi skal kommunisere til innbyggjarane kva for tenester kommunen har, og gi realistiske forventningar ved å tydeleggjere politisk, til tilsette og innbyggjarar kva som er kommunen sitt ansvar og kva som er innbyggjarane sitt ansvar
- ▶ Vi skal videreutvikle kultur og kompetanse for samskaping og innbyggjardialog (med næringsliv, frivillige lag og organisasjonar og innbyggjarar)

# Hvordan sikre god kommunikasjon og tydelig forventningsavklaring med innbyggerne før kommunale tjenester blir innvilget – som samsvarer med innsatstrappas intensjon?

## Du kan som er innbygger forvente at kommunen

- Samarbeider med innbyggere om å skape barnevennlige, aldersvennlige og universelt utformede møteplasser i lokalmiljøet – ute og inne – hvor alle får mulighet til å møte hverandre og være en del av fellesskapet
- Tilbyr lett tilgjengelige helsefremmende tilbud og aktiviteter, og gir gode og faglige råd om hvordan du tar vare på egen helse
- Støtter deg så du mestrer egen hverdag – enten det er deg eller noen du har omsorg for som har ekstra behov for støtte.
- Legger til rette så du kan komme deg i arbeid eller en meningsfull dagaktivitet, tilpasset dine ønsker og forutsetninger
- Tilbyr tilrettelagte boliger, og legger til rette for at innbyggere kan gå fra å leie til å eie egen bolig
- Tilbyr målrettet, fleksibel støtte i perioder hvor du trenger noe ekstra for å få tilbake en stabil helsesituasjon
- Gjør det mulig for deg å flytte til boliger hvor du bevarer selvstendigheten din samtidig som det er lagt til rette for både fellesskap og praktisk bistand i hverdagen
- Tilbyr tidsavgrenset eller permanent opphold i botilbud med heldøgns omsorg når du har behov for omfattende pleie, medisinsk oppfølging og behandling

## Kommunen forventer av deg som er innbygger at du

- Tar vare på familie og venner, inkluderer mennesker i nærområdet ditt, og bidrar til gode fellesskap og møteplasser for alle
- Tar gode valg for egen helse – i dag og med tanke på framtiden
- Yter god omsorg for dem du har et omsorgsansvar for
- Oppsøker råd og veiledning for å mestre livet og daglige aktiviteter, så du bevarer et selvstendig liv med gode hverdager
- Gjør ditt ytterste for å være i jobb og/eller aktivitet, og formidler hvilke tilpasninger som er viktig for deg for å fungere godt over tid
- Tenker universell utforming tidlig og gjør tilpasninger i boligen din, slik at du kan leve der også på lengre sikt – eller bytter til en bolig som møter dine ønsker og behov for framtiden
- Tar i bruk teknologi og annet utstyr som kan forenkle hverdagen og som gjør det lettere å klare deg hjemme uten hjelp fra andre
- Følger opp anbefalinger fra lege og behandlere, slik at du holder helseutfordringer i sjakk så lenge som mulig
- Planlegger for egen alderdom og hvordan du kan ivareta livskvalitet og behovet for sosial kontakt, selv om alderen gir deg noen nye begrensninger
- Lager en framtidfullmakt som vil være til hjelp hvis du i framtiden får problemer med å gjøre rede for hva som er viktig for deg

# Behov for en felles kommunikasjonsstrategi

## Eksempel fra Innsatstrappa i Skien



SKIEN KOMMUNE

[Forsiden](#) / [Helse og mestring](#) / [Skien - et godt liv hele livet](#) / [Innsatstrappa i Skien](#) /

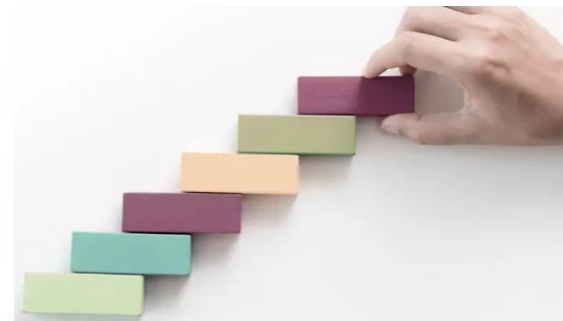
## Trinn 1: Attraktiv og inkluderende kommune

Vil du delta eller være med å utvikle?

### Dette kan du gjøre selv

- Bruk beina eller bussen når du skal noe.
- Delta i arbeid, aktivitet eller utdanning.
- Vurder om boligen din er tilpasset dine behov nå og i fremtiden.
- Bli med i en fritidsaktivitet.
- Følg barn eller barnebarn til skole, barnehage eller fritidsaktiviteter.
- Bruk nærmiljøet, byen og marka.
- Engasjere deg som frivillig.
- Snakke med folk fra ulike generasjoner og kulturer om hva de er opptatt av.
- Slå av en prat med naboen, kanskje hen trenger hjelp til å plukke epler, måke eller flytte møbler.
- Ta med familie eller venner på opplevelser.

## Innsatstrappa i Skien



Innsatstrappa er en tolvtrinnsmodell som viser hva du kan bidra med selv, og hva du kan få hjelp til av kommunen. Målsetningen er at vi alle skal være med å utvikle, henvise til og gjøre forebyggende aktiviteter - slik at vi utsetter behovet for tjenester, og sikrer at de som trenger bistand får det.



### Trinn 1: Attraktiv og inkluderende kommune

Vil du delta eller være med å utvikle?



### Trinn 2: Helsefremmende og forebyggende aktivitet

Her finner du målrettede tilbud for deltakelse og selvstendighet.



### Trinn 3: Mestring i hverdagen

Tidlig innsats kan gi bedre hverdagsmestring.

### Innhold

[Dette kan du gjøre selv](#)

[Eksempler på tilbud](#)



# Ressurskalkulator som et faglig og ressursmessig prioriteringsverktøy

Ressurskalkulator		Hva koster forskjellige sammensetninger av tjenester årlig? -hvordan skape mest mulig velferd med begrenset ressursbruk		Årstimeinnsats (timer og årsverk i året)			Hvor mye "har vi råd til" for denne summen av andre tjenester?								
Velg kommune (blank for nasjonale tall): Bydel Nordstrand		Årlig ressursinnsats per bruker:		Årskostnad			Timesinnsats per år			Alternative tjenester					
Priser revurdert per november 2023 Versjon 23-11		Reiseavstand		Alt. 1	Alt. 2	Alt. 3	Alt. 1	Alt. 2	Alt. 3	Alt. 1	Alt. 2	Alt. 3			
		Mulighet for mer spesifisering		Felt for endring av tidsenhet	Enhetspris	Timer/class i uken	Vederlagsinntekt/brukerbetaling inkludert			Alternativ bruk av annen tjeneste					
1. Aktivt lokalsamfunn							0,71	0,80	0,95						
2. Helsefremmende og forebyggende aktiviteter															
3. Tidlig innsats															
4. Tilrettelagt arbeids- og aktivitetstilbud	Dag- aktivitetstilbud	Bemanningsfaktor 1,0 - per time			500				-	-	-	23,2	22,9	34,3	
		Bemanningsfaktor 0,8 - per time			419				-	-	-	27,7	27,3	40,8	
		Bemanningsfaktor 0,5 - per time			299				-	-	-	38,8	38,3	57,3	
		Bemanningsfaktor 0,3 - per time			219	16,5			271	-	-	-	53,1	52,4	78,4
		Bemanningsfaktor 0,1 - per time			138				-	-	-	84,0	82,9	124,1	
	Dag- aktivitetstilbud, barn	Etter skoletidsordning				500				-	-	-	23,2	22,9	34,3
		Støttekontakt/støttekontakt i grupper	Bemanningsfaktor 1,0 - per time			262				-	-	-	44,2	43,6	65,2
			Bemanningsfaktor 0,8 - per time			219				-	-	-	53,1	52,4	78,4
			Bemanningsfaktor 0,5 - per time			151				-	-	-	77,0	76,0	113,7
			Bemanningsfaktor 0,3 - per time			105				-	-	-	110,9	109,5	163,8
Bemanningsfaktor 0,1 - per time			61				-	-	-	191,2	188,8	282,4			
5. Kommunalt disponerte boliger															
6. Leve godt i eget hjem	Praktisk bistand - daglig gjøremål	Ambulerende	Dag/kveld per time		545				-	-	-	21,3	21,0	31,4	
			Natt per time		998				-	-	-	11,6	11,5	17,2	
	Praktisk bistand - opplæring	Ambulerende	Dag/kveld per time		604				-	-	-	19,2	18,9	28,3	
			Natt per time		1 080				-	-	-	10,7	10,6	15,9	
	Brukerstyrt personlig assistent		Dag/kveld per time		395				-	-	-	29,3	29,0	43,3	
			Natt per time		485				-	-	-	23,9	23,6	35,3	
	Omsorgstønad		Per time		258				-	-	-	44,9	44,3	66,3	
	Forhøyet hjelpestønad (NAV)		Per år		78										
	Utrykking trygghetsalarm		Antall per uke		517				-	-	-	22	22	33	
	Responssenter		Hendelsesbasert tilsyn - antall		57				-	-	-	204	201	301	
			Faste tilsyn - stk per uke		83				-	-	-	140	139	207	
			(For enheten. Alarm kommer i tillegg)		107							108	107	160	
	Trygghetsalarm		(For enheten. Alarm kommer i tillegg)		55						210	208	311		
	Røykvarsling		(For enheten. Alarm kommer i tillegg)		5						2 567	2 535	3 792		
	Digitalt tilsyn		(For enheten. Alarm kommer i tillegg)		212						55	54	81		
	Porttelefon		(For enheten. Alarm kommer i tillegg)		256						45	45	67		
	GPS		(For enheten. Alarm kommer i tillegg)		81						143	141	211		
	Medisineringsstøtte		(For enheten)		203						57	56	85		
Avlastning utenfor institusjon		Per time		298				-	-	-	39	38	57		
7. Helsehjelp til	Helsetjenester	Ambulerende	Dag/kveld per time		799	10,0			867	-	-	14,5	14,3	21,4	



## Helhetlig innsatstrapp i Færder kommune

- ▶ Foreløpig rammeverk under arbeid fram til 3. utviklingssamling 10. mars
- ▶ Presentasjon for kommunestyret 12. februar 2025

**AGENDA**  
**KAUPANG**

Agenda Kaupang bidrar til omstilling og utvikling av offentlig sektor. Vi bistår ledere og medarbeidere med faktabaserte beslutningsgrunnlag og effektivisering av prosesser. Agenda Kaupang gjennomfører analyser og rådgiving innen ledelsesutvikling, styring, økonomi, organisasjonsutvikling og digitalisering.