

Tilstandsrapport 2022

Barnehagesektoren



**FÆRDER
KOMMUNE**
– med vind i seilene

INN HOLD

Innledning	3
Bakgrunnstall	4
Barnehageopptak 2022	10
Kompetanseheving i barnehagene Færder kommune ..	12
Helsefremmende arbeid	17
Spesialpedagogiske tiltak i barnehage	18
Minoritetsspråklige barn i barnehage	26
Overgang barnehage - skole/sfo	26
Tverrfaglig samhandling barnehage og helsestasjon ..	27
Bekymringsmeldinger til barnevernet	28
Tilsyn	30
Foreldreundersøkelsen 2022	32
Sluttkommentar	33



INNLEDNING

Barnehagesektoren har fått stadig større plass i utdanningsløpet. Arbeidet med kvalitativt gode barnehager, tidlig innsats og forebygging, har stor betydning for barns utvikling. Færder kommune ønsker å ha en god og systematisk innsikt i dette området for å sikre god utvikling av barnehagesektoren i kommunen.

Årets tilstandsrapport er den femte tilstandsrapporten for barnehagene i Færder kommune.

Gjennom rapporten ønsker kommunedirektøren å beskrive tilstanden ved å gi en oversikt over nøkkel- og bakgrunnstall og de viktigste utviklingsområdene for barnehagesektoren.

Rapporten gjør rede for status i arbeidet i og med barnehagene i året 2022. Rapporten er ment å være et utgangspunkt for dialog, drøfting, planlegging og prioritering av arbeidet med kvalitetsutvikling i barnehagene i kommunen.

*Tinghaug 25.04.2023
Barnehagemyndigheten*

BAKGRUNNSTALL

Kostratall

Kilde: Kostra SSB

I tabellene under er det valgt ut fire tabeller som viser andelen barn i kommunen som går i barnehage (Tabell 1-4, oppgitt i %). I tillegg viser tabell 5, netto driftsutgifter pr. barn i alderen 1-5 år.

Tabell 1: Andel barn i alderen 1-5 år med barnehageplass

	2019	2020	2021	2022
Færder	91,5	93,7	94,5	95,7
Tønsberg	93,0	93,3	92,6	93,9
Vestfold og Telemark	91,0	92,5	93,4	93,6
Landet uten Oslo	92,4	92,9	87,1	93,6

Tabell 2: Andel barn i alderen 1-2 år med barnehageplass

	2019	2020	2021	2022
Færder	83,6	86,3	86,9	91,1
Tønsberg	84,7	86,4	85,9	88,4
Vestfold og Telemark	82,3	84,6	86,6	87,5
Landet uten Oslo	84,6	85,5	87,1	87,8

Tabell 3: Andel barn i alderen 3-5 år med barnehageplass

	2019	2020	2021	2022
Færder	96,4	98,3	99,0	98,5
Tønsberg	98,1	97,7	96,8	97,5
Vestfold og Telemark	96,2	97,3	97,5	97,4
Landet uten Oslo	97,3	97,4	97,6	97,3

Tabell 4: Andel minoritetsspråklige barn som går i barnehage

	2019	2020	2021	2022
Færder	80,2	81,1	76,6	84,0
Tønsberg	80,3	82,4	82,7	83,3
Vestfold og Telemark	79,4	83,3	84,3	85,1
Landet uten Oslo	86,3	84,0	85,6	84,5

Under koronapandemien var det flere minoritetsspråklige foreldre som ikke ønsket å ha barna i barnehagen på grunn av redselen for at barna skulle bli syke. Det kan ha vært en årsak til at andel minoritetsspråklige barn gikk kraftig ned i 2021. Andre grunner kan være at det er blitt flere hjemmeværende mødre og økonomiske årsaker i familien. Det er en økning i andel minoritetsspråklige barn som går i barnehage i 2022. En av grunnene kan være at koronapandemien nå er over og at foreldre synes at det nå er trygt å sende barna i barnehagen igjen, samt at det er flere barn fra Ukraina som har fått barnehageplass. Det er viktig å få en høyere andel minoritetsspråklige barn i barnehage da barnehagen er en viktig arena for sosial utjevning og språktrening.

Tabell 5: Netto driftsutgifter pr. innbygger 1-5 år - barnehager

	2019	2020	2021	2022
Færder	170.705	174.003	192.627	201.315
Tønsberg	159.270	155.554	168.150	176.740
Vestfold og Telemark	158.134	163.781	179.311	188.239
Landet uten Oslo	163.025	167.862	181.474	187.559

Færder kommune drifter sine barnehager dyrere enn nabo-kommunene. I 2022 har Færder høyere driftsutgifter enn Tønsberg kommune. Det er grunn til å tro at driften blir mindre effektiv fordi Færder har flere mindre og mellomstore barnehager enn de vi sammenligner oss med. Innsatsen med spesialpedagoger i alle barnehagene påvirker også noe.



Om barnehagene

Kilde: Basil

	2019	2020	2021	2022
Antall barnehager	20	20	20	20
Antall kommunale barnehager	9	9	9	9
Antall private barnehager	11	11	11	11
Antall ordinære barnehager	18	18	18	18
Antall familiebarnehager	1	1	1	1
Antall åpne barnehager	1	1	1	1
Totalt antall barn i barnehage	1230	1261	1256	1249
Antall barn i kommunale barnehager	558	592	588	582
Antall barn i private barnehager	672	669	668	667
Antall ansatte totalt	444	449	448	454
Antall årsverk totalt	367,38	374,52	376,29	377,14
Antall ped. ledere og styрere	158	162	161	158
Antall årsverk ped. ledere og styрere	145,3	146,64	147,65	145,15
Andel menn i barnehage	11,3 %	10,7 %	11,6 %	13 %
Andel styрere med dispensasjon	0 %	0 %	0 %	0 %
Andel ped. ledere med dispensasjon	0,1 %	1,6 %	0,4 %	2,3 %
Andel styрere med godkjent utdanning	95,6 %*	100 %	100 %	100 %
Andel ped. ledere med godkjent utdanning	100 %	98,5 %	99,3 %	97,7 %

*Færder kommune har 100 % andel styрere med godkjent utdanning. Det er en feilføring i Basil.

	2020	2021	2022
Andel styрere i kommunale barnehager med godkjent styрerutdanning	11,1%	22,2 %	55,6 %
Andel styрere i private barnehager med godkjent styрerutdanning	40%	40 %	50%

Det er en markant økning av søknader om dispensasjon fra utdanningskravet etter pandemien og det er vanskelig for barnehagene å rekruttere personell med barnehagelærerutdanning utenom hovedutlysning før sommeren. Høsten og vinteren er det vanskelig å finne fagutdannede pedagoger. Årsakene til at barnehagene søker dispensasjon er flere; sykdom, svangerskapspermisjoner, at barnehagelærer slutter e.l.

Oversikt over antall barn i barnehage pr. 15.12.22, fordelt pr. barnehage

Kilde: Basil Udir

Pr. 15.12.22 var det 582 barn i kommunale barnehager og 667 barn i private barnehager. I tillegg kommer 20 plasser i Tripp-Trapp Åpen barnehage.

Færder kommune	Antall barn i barnehage	Barn under 3 år	Barn over 3 år	2017 barn (skolestartere)	2016 (utsatt skolestartere)
Brattås barnehage	147	61	86	21	
Hundremeterskogen barnehage	20	7	13	3	
Læringsverkstedet avd Knerten Føymland	60	21	39	13	
Læringsverkstedet barnehage Avd Randineborg	76	44	32	13	
Læringsverkstedet Tiriltoppen barnehage	96	36	60	24	
Smidsrød FUS barnehage	78	28	50	17	
Stiftelsen Barnas Have	76	28	48	18	
Stiftelsen Steinerbarnehagen, avd. Labakken	77	16	61	22	
Stiftelsen Steinerbarnehagen, avd. Stjerneskudd	7	7	0	0	
Teie kirkes barnehage	30	12	18	7	
Totalt i private bhg	667	260	407	138	
Føymland barnehage	54	16	38	16	
Herstadløkka barnehage	40	16	24	8	
Hårkollen barnehage	96	30	66	22	1
Labakken barnehage	42	14	28	11	
Lindhøy barnehage	49	21	28	6	
Oserød barnehage inkl. Sjøstjerna	67	22	45	12	
Teiehøyden barnehage	115	39	76	22	
Torød barnehage		53	17	36	
Vestskogen barnehage	66	17	49	19	1
Sum antall barn i kommunale bhg	582	192	390	127	2
Totalt i private og kommunale bhg	1249	452	797	265	2

Utdanningdirektoratets definisjon på barnehagestørrelse er;

Liten: 20-50 barn, Middels: 51-100 barn Stor: Over 100 barn

Tripp-Trapp Åpen barnehage holder til i Torød kirkestue rett ved siden av Torød kirke. Her er barn og foresatte velkommen til å være med på fellessamlinger, tur og andre aktiviteter. Barnehagen er åpent 3 dager i uka, tirsdager, onsdager og torsdager.

Oversikt over antall årsverk i barnehagene pr. 15.12.22, fordelt pr. barnehage

Kilde: Basil Udir

Færder kommune pr 15.12.22	Totalt antall årsverk i bhg	Styrer	Ped. leder	Annen grunnbemanning	Personale som gir særskilt språkstimulering til minoritets-språklige barn	Annet personale som utfører arbeid knyttet til barn /barnegrupper som krever ekstra ressursinnsats	Adm/merkantilt personale	Vaktmester, rengjøring og kokk	Lær-linger
Private bhg									
Brattås	42,70	2,00	14,60	20,50	0,10	3,20	-	2,30	-
Hundremeterskogen	8,15	0,70	2,00	3,20	0,20	1,70	-	0,35	-
Læringsverkstedet avd Knerten Føyland	16,60	1,00	6,00	7,50	-	1,70	-	0,40	-
Læringsverkstedet bhg avd Randineborg	23,80	1,00	9,00	11,0	-	2,40	-	0,40	1,00
Læringsverkstedet Tiriltoppen	26,80	1,00	10,00	12,00	-	3,40	-	0,40	-
Smidsrød FUS	22,20	1,00	8,00	10,60	-	2,50	-	0,10	1,00
Stiftelsen Barnas Have	22,30	1,60	10,40	7,40	-	2,20	-	0,70	1,00
Steinerbarnehagen avd. Lakken	23,40	1,90	7,00	11,0	-	2,70	-	0,80	-
Steinerbarnehagen avd. Stjerneskudd	3,20	0,10	0,25	2,75	-	-	-	0,10	-
Teie kirkes bhg	9,25	0,80	2,80	4,30	-	0,80	-	0,55	-
Tripp trapp åpen bhg	0,92	0,20	0,40	0,22	-	-	-	0,10	-
Kommunale bhg									
Føyland	17,34	1,00	5,00	6,67	0,20	3,80	-	0,67	-
Herstadløkka	14,29	0,80	4,00	5,33	0,20	3,50	-	0,46	-
Hårkollen	27,16	1,50	7,80	13,80	-	3,20	-	0,86	1,00
Labakken	13,31	1,00	4,00	5,33	0,02	2,50	-	0,46	-
Lindhøy	17,10	1,00	5,00	7,20	-	3,00	-	0,90	-
Oserød	23,07	1,20	7,00	9,40	0,20	4,60	-	0,67	-
Teiehøyden	31,95	1,50	9,60	16,70	-	3,10	-	1,05	1,00
Torød	15,06	1,00	5,00	6,67	-	1,80	-	0,59	-
Vestskogen	18,54	1,00	6,00	8,00	0,06	2,80	-	0,68	1,00

Ut fra årsmeldingen fant barnehagemyndigheten følgende;

- Brattås barnehage mangler 0,4 årsverk pedagog grunnet oppsigelse. 17.01.23 kommer pedagogisk leder tilbake fra foreldrepermisjon i 100 % stilling.
- Hårkollen barnehage mangler 1,2 årsverk pedagog pga uavklarte sykemeldinger, 0,2 årsverk oppsigelse og fratredelse 01.11.22.
- Teiehøyden barnehage mangler 1,4 årsverk pedagog pga uavklarte sykemeldinger og arbeidsavklaringspenger.
- Teie kirkes barnehage mangler 0,2 årsverk pedagog.



BARNEHAGEOPPTAK

2022

Kommunen har plikt til å tilby plass i barnehage til barn under opplæringspliktig alder som er bosatt i kommunen, jfr. Lov om barnehager. Det er en samordnet opptaksprosess, hvor kommunale og private barnehager samarbeider om opptaket. Søknadsfrist for hovedopptaket var 1. mars 2022.

Antall barn som hadde rett til plass pr. 01.03.22:

	2022
Over 3 år	53
Under 3 år	247
Totalt	300

Ledig kapasitet fra 01.08.22

	2022
Barn som fylte 3 år	228
Barn som begynte på skolen	290
Antall ledige plasser	290

Antall søknader om bytte av barnehage

	2022
Totalt	60

Antall klager mottatt

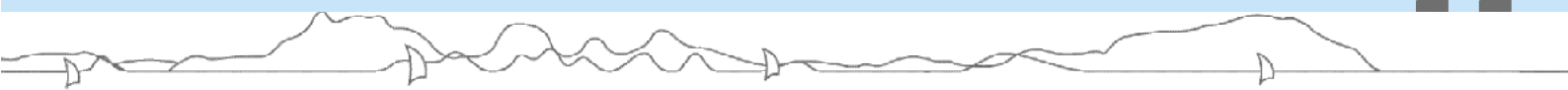
	2022
Totalt	10
Klagegrunnlag	Søkere som ikke ble tilbudt sitt 1. eller 2. valg.

Venteliste pr. 15.12.22

	Med rett	Uten rett*
Over 3 år	2	30
Under 3 år	3	111
Totalt	5	141

** uten rett: søkt etter 01.03.2022 og/eller er født etter 30.11.2021*

Alle barn med rett til plass som hadde søkt flere barnehager, fikk plass i hovedopptaket.



KOMPETANSEHEVING

I BARNEHAGENE I FÆRDER KOMMUNE

Færder kommune deltar i Regional ordning for barnehagebasert kompetanseutvikling (REKOMP). Ordningen skal bidra til kompetanse- og kvalitetsutvikling gjennom barnehagebaserte kompetansetiltak og er statlig initiert som en følge av St. meld. 21, lærelystmeldingen. Intensjonen er å sikre at kommunene og fylkeskommunene får handlingsrom til å drive kvalitetsutvikling tilpasset lokale behov og den forutsetter samarbeid med UH-sektor.

Veiledning fra USN

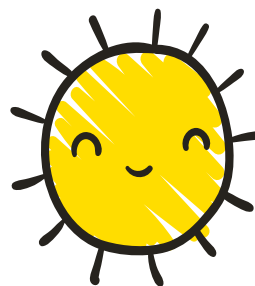
For at personalet i barnehagene skal få kjennskap til hva barnehagebasert kompetanseutvikling innebærer, får pedagogene veiledning fra USN til på dette temaet slik at de kan drive barnehagebasert kompetanseutvikling i hver enkelt avdeling. Følgende barnehager var i samarbeid med USN;

Våren 2022

Kommunale barnehager	Timer	Private barnehager	Timer
Herstadløkka barnehage	18	Brattås barnehage	6
Føymland barnehage	18	Hundermeterskogen barnehage	10
Lindhøy barnehage	14	Teie Kirkes barnehage	10
Oserød barnehage	6		
Hårkollen barnehage	14		
Labakken barnehage	6		
Vestskogen barnehage	6		

Høsten 2022

Kommunale barnehager	Timer	Private barnehager	Timer
Føymland barnehage	10	Hundremeterskogen barnehage	10
Herstadløkka barnehage	10	Læringsverkstedet Knerten barnehage	10
Hårkollen barnehage	10		
Lindhøy barnehage	10		



Tema for veiledning med USN ute i barnehagene baserer seg på den enkelte barnehages behov i dialog med USN. For barnehageåret 2022/2023 har det vært en “pott” på 20 timer som USN i samarbeid med barnehagene har kunnet bruke ved behov.

Styrernetverk

Som del av regional kompetanseutviklingsordning har Færder kommune etablert et styrernetverk sammen med USN høsten 2021 og fortsatt dette høsten 2022. Målsettingen med nettverket er å etablere fellesskap og samarbeid på tvers av barnehagene, uavhengig om det er privat eller kommunal barnehage. Dette er et lærende nettverk som skal dele erfaringer med mål om å sette i gang systematisk kompetanseheving for alle styrerne. Styrernetverket har i 2022 jobbet med prosessledelse som overordnet tema. Nettverket består av 16 virksomhetsledere, kun 2 private barnehager (Stiftelsen Barnas Have og Tripp-Trapp åpen barnehage) har valgt å ikke delta. I 2022 jobbet styrernetverket med prosjesjonsspråk, struktur og kultur, idealtypisk lederpraksis og krav og forventinger i forhold til styringsdokumenter.

Pågående prosjekter/endringsarbeid

«Kompetanseløftet for spesialpedagogikk og inkluderende praksis»

Det er gjennomført en ståstedsanalyse i barnehager, skoler og støttetjenester. USN har bidratt med analyse av resultatene som resulterte i rapporten Kosip. Ståstedsanalysen viste at det var behov for å bli bedre kjent på tvers. Det er derfor opprettet «Det store lederlaget» som består av ledere fra støtte-tjenestene, rektorer, inspektører, styrere og assisterende styrere, samt staben til virksomhetsdirektør i oppvekst.

«**Det store lederlaget**», en møtearena for alle ledere, både virksomhets- team- og avdelingsledere i oppvekst, har blant annet hatt «Overgang barnehage-skole» som tema.

Et annet behov i ståstedsanalysen var prosessledelse for lederne som gjør at kompetanseløftet blir realisert. Dette har vært tema på samme møtearena gjennom hele året.

«Helhetlig plan for oppvekst»

Alle virksomheter i oppvekst er involvert i utarbeidelsen av helhetlig plan for oppvekst. Helhetlig plan for oppvekst skal tydeliggjøre retningen for alle som arbeider med barn og unges oppvekst og har som mål å sikre at alle barn og unge får de aller beste mulighetene for å nå sine potensial innenfor rammen av fellesskapet.

Barn, ungdommer, ledergruppen, prosjektgruppene, ansatte, innbyggere, foresatte og politikere har gitt innspill til Helhetlig plan for oppvekst.

Implementering av «Se barnet innenfra» (SBI)

I 2022 ble det arrangert et erfaringsseminar der styrere og spesialpedagoger deltok. Innholdet i dagen var et dypdykk i tilknytningspsykologien og deling av erfaringer fra barnehagene. Samtlige barnehager planla videre arbeidet med SBI i inneværende barnehageår.

«iPad-pilot barnehage»

Færder kommune har satt i gang en iPad-pilot i 4 kommunale barnehager. Fokuset er hvordan bruke iPad med barn i barnehagen, samt arbeid med å være kreative sammen med barna og en trygg rollemodell i det digitale. Piloten drives av IKT-rådgiver i kommunen og Advania skolepartner.

I 2022 har det vært 3 halve dager med workshop. Både barnehagelærere og fagarbeidere fra Hårkollen, Lindhøy, Teiehøyden og Torød barnehager har deltatt (ca. 10 deltakere pr. gang).

«Plan for matematisk kompetanse»

Nettverket for matematisk kompetanse har dette året gått inn i et prosjektarbeid sammen med skole og hjelpetjenestene, for å utarbeide en ny plan for matematisk kompetanse i hele læringsløpet. Det jobbes i grupper og i prosesser slik at ansatte i oppvekst blir omforent om planens innhold. Plan for matematisk kompetansekompetanse bygger på samme lest som Færder kommunes [Språkplan](#). Planen vil bli ferdig i løpet av høsten 2023.

Hovedmål med planen er at alle barn og unge i Færder kommune, gjennom et helhetlig opplæringsløp, skal utvikle god kompetanse i matematikk og regning. Planen vil bidra til å kvalitetssikre utviklingen av matematisk kompetanse hos barn og unge i tråd med de mål som Rammeplan for barnehagen og Læreplanen i matematikk for 1.-10. trinn setter. Planen gjelder for alle aldersgrupper i barnehagen og alle trinn i grunnskolen. Å utarbeide denne planen er et tiltak i *Helhetlig plan for oppvekst* som et helsefremmende tiltak i den solide kompetansegrunnmuren til barna.

Videreutdanning med tilretteleggingsmidler

2016	2 pedagoger fra kommunale barnehager 4 pedagoger fra private barnehager
2017	Ingen
2018	1 pedagog fra privat barnehage
2019	3 pedagoger fra kommunale barnehager
2020	1 pedagog fra kommunal barnehage
2021	1 pedagog fra kommunal barnehage 2 pedagoger fra private barnehager
2022	2 pedagoger fra private barnehager

Styrerutdanning

2016	3 styrere fra private barnehager
2017	Ingen
2018	Ingen
2019	1 styrer fra privat barnehage
2020	1 assisterende styrer/ virksomhetsleder fra kommunal barnehage
2021	2 styrere/ virksomhetsledere fra kommunale 2 styrere private barnehager
2022	2 styrere fra private barnehager

Felles møter for private og kommunale barnehager, initiert av barnehagemyndigheten

Barnehagen skal legge et godt grunnlag for utvikling og læring for barna. Målet er en trygg barnehage der barna kan leke og lære. Barnehageloven stiller krav til barnehageeier for å sikre at alle barnehagebarna mottar minimum det samme tilbudet. Lokal barnehagemyndighet skal gi veiledning og påse at alle barnehagene, både kommunale og private, drives i samsvar med gjeldende regelverk. For å sikre dette avholdes blant annet faste møter der de kommunale og private barnehager deltar.

Det ble i 2022 avholdt 4 møter for styrere i kommunale og private barnehager i Færder.

Dato	Tema for myndighetsmøte
03.02.22	<ul style="list-style-type: none"> • Status covid-19 • Informasjon om barnehageopptaket • Informasjon om tilskuddsordningene Kompetanseløftet for spesialpedagogikk og inkluderende praksis og Regional ordning for kompetanseutvikling (Rekomp) • Status Rekomp, evalueringsprosessen og kompetansegruppa • Resultat fra Kosip-undersøkelsen
07.04.22	<ul style="list-style-type: none"> • Velkommen og presentasjon av nye styrere – navnelek • Besøk av Besøksenter våtmark Ihlene • Spesialpedagogisk arbeid • Sammen MOT • Kap VIII Psykososialt barnehagemiljø – hva er krenkelse? • Barns medvirkning ifht planlegging og vurdering • Informasjon fra idrettsinstruktørene i skolen
08.09.22	<ul style="list-style-type: none"> • Rekomphjørnet, status • Ny stillingsprofil spesialpedagog og barneressurs • Forsterket utvalg • Språkplan • Lovendringer • Presentasjon av ny barnevernleder og teamleder ved helsestasjon
03.11.22	<ul style="list-style-type: none"> • Personvern • Arbeid med ASK (alternativ og supplerende kommunikasjon) i Hundremeterskogen barnehage • Foreldremedvirkning – open space

HELSEFREMMEDE ARBEID

Med prosjektet Sammen Mot har Vestfold og Telemark mål om å sette forebygging av vold og overgrep på folkehelsekartet og utvikle gode måter å jobbe med dette innenfor rammene av folkehelsearbeidet. Sammen Mot skal bidra med å dreie det forebyggende arbeidet mot vold og overgrep i retning av et primærforebyggende og universelt perspektiv.

Færder kommune har to satsningsområder i folkehelseløftet Sammen Mot; del 1 COS (skole)/SBI (barnehage) og undervisningsopplegg for barn og unge både i skole og barnehage. Gjennom å skape sammen med barn og unge skal kompetansen om vold og overgrep øke, men også å gi barn og unge holdninger og verdier som hindrer at vold og overgrep skjer. Tiltakene vil i sum gjøre at en treffer bedre med forebygging av vold og overgrep, enn om ett av tiltakene iverksettes alene.



SPESIALPEDAGOGISKE TILTAK

I BARNEHAGE

Henvisning til pedagogisk psykologisk tjeneste (PPT)

Oversikt over antall henvisninger til PPT fordelt på problematikk, alder og kjønn.

Oversikt over totalt antall henvisninger til PPT fordelt på alder og kjønn

2022		Henvisning til PPT delt på problematikk og kjønn					
		Født 2016	Født 2017	Født 2018	Født 2019	Født 2020	Født 2021
Språkvansker/kommunikasjon	Gutt	1	3	4	1		
	Jente	3	1	1	2		
Artikulasjon og uttalevansker	Gutt						
	Jente						
Down syndrom	Gutt						
	Jente						
Konsentrasjon/ oppmerksomhet	Gutt		1	1			
	Jente	1				1	
Sosiale/emosjonelle vansker	Gutt	1	5	2	1		
	Jente	4					
Synsvansker	Gutt						
	Jente						
Fysisk funksjonshem.	Gutt						
	Jente						
Motoriske vansker	Gutt						1
	Jente						
Hørsel	Gutt						
	Jente						
Epilepsi	Gutt						
	Jente						
Utviklingsforstyrrelser	Gutt						1
	Jente						2
Fremskutt skolestart	Gutt						
	Jente						
Utsatt skolestart	Gutt						
	Jente						
Sammensatte vansker	Gutt		2	2	2		1
	Jente				1		

Oversikt over totalt antall henvisninger til PPT fordelt på alder og kjønn

2022	Henvisninger til PPT fordelt på alder og kjønn					
	Født 2016	Født 2017	Født 2018	Født 2019	Født 2020	Født 2021
Gutter	2	8	7	3	1	2
Jenter	7	1	1	3	2	

Statistikk

Fra 2021 til 2022 er det en økning på 2,8 % i antall henvisninger til PPT. Økningen utgjør kun én henvisning. Det har også vært en økning i antall barn som mottar spesialpedagogisk hjelp i dette tidsrommet på 33,3 %. Fra 2017, da kommunen startet med å ha spesialpedagoger i alle barnehager, til 2022 er det en total nedgang på 44 %.

Fra 2021 til 2022 er det en nedgang på 18,3 % i antall elever som får spesialundervisning i 1.-4. trinn. Fra 2018 til 2022 er det en total nedgang på 18,3 %.

For første gang kan på effekten av spesialpedagoger i barnehagene måles på mellomtrinnet, 5.-7. trinn. Fra 2021 til 2022 er det en økning i antall barn som har vedtak om spesialundervisning på 3,3 %.

Antall henvisninger til PPT

2018	2019	2020	2021	2022
29	27	22	36	37

Økning på 2,8 % i antall henvisninger fra 2021 til 2022.

Antall barn som har vedtak om spesialpedagogisk hjelp (antall barn i parentes)

2018	2019	2020	2021	2022
29	27	22	36	37

Fra 2017 til 2022 er det en nedgang på 44 % antall barn med vedtak.

Fra 2021 til 2022 er det en økning på 33,3 % antall barn med vedtak.

Antall vedtakstimer med spesialpedagogisk hjelp

2018		2019		2020		2021		2022	
Pedagog	Assistent	Pedagog	Assistent	Pedagog	Assistent	Pedagog	Assistent	Pedagog	Assistent
8212,50	9810	7245	7920	6210	6255	5520	2880	8352	3712

Antall barn som har vedtak om individuell tilrettelegging (antall barn i parentes)

2018	2019	2020	2021	2022
0,6 % (8)	0,4 % (5)	0,7 % (9)	0,7 % (9)	0,8 % (10)

Antall barn med utsatt skolestart

2018	2019	2020	2021	2022
5	4	6	6	2

Antall elever som har vedtak om spesialundervisning i 1.-4. trinn (antall elever i parentes)

2018	2019	2020	2021	2022
5,6 % (71)	6,3 % (77)	5,6 % (64)	6,3 % (71)	5,1 % (58)

Antall elever som har vedtak om spesialundervisning i 5.-7. trinn (antall elever i parentes)

2021	2022
9,4 % (92)	9,7 % (95)

Det kan være mange årsaker til at det er en økning i antall barn med vedtak om spesialpedagogisk hjelp i barnehagen. Verden, Norge og Færder har vært i gjennom en pandemi og det kan være ringvirkninger etter den som vises nå. Det er fortsatt stort sykefravær i barnehagene og veldig vanskelig å skaffe vikarer. Det siste året har det også vært en stor utskiftning av spesialpedagoger, og det har vært vanskelig å få tak i nye med spesialpedagogisk kompetanse. På landsbasis snakkes det om effekt av svakere sosialisering som følge av pandemien, som en faktor som kan se ut til å gi barn strev.

Selv om det har vært en økning i antall barn med vedtak fra 2021 til 2022 ser det allikevel ut til at satsningen kommunen har på Bedre Tverrfaglig Innsats (BTI), spesialpedagoger i barnehagene og endringsarbeidet «Inkludering og mestring – alle lærer!» har en langtidseffekt. Det er et spennende resultat fra småtrinnet i

barneskolen med en nedgang i antall vedtak om spesialundervisning på 18,3 %. Det er en økning i antall barn med vedtak om spesialundervisning på mellomtrinnet på 3,3 %. Dette er sannsynligvis ringvirkninger etter koronapandemien. Totalt sett for barne- og ungdomsskolene er det færre barn med vedtak om spesialundervisning i 2022/2023 enn det var i 2021/2022.

Reduksjon på 18 elever gir en nedgang på 6,5 %. Totalt sett har skolene hatt en nedgang fra 9,7 % til 8,5 %. Mer informasjon kan leses i *Tilstandsrapport for skole*.

Færder kommune nærmer seg overordnet visjon «Alle barn og unge inkluderes, mestrer og lærer på gode utviklingsstøttende opplæringsarenaer». Målsettingen om at endringsarbeidet bidrar til at flere barn får et tilfredsstillende utbytte av ordinær undervisning i skolen, samt at flere barn ivaretas innenfor de allmenpedagogiske rammene i barnehagene, er innen rekkevidde.

Spesialpedagoger i Færder-barnehagene

Fra 01.08.17 ble en spesialpedagog i alle barnehagene i kommunen, både kommunale og private, del av grunnbemanningen. Det er pr. 31.12.22 totalt 17,5 årsverk spesialpedagoger i barnehagene i Færder kommune.

Spesialpedagogen skal bidra til helhetsforståelse i barnehagen og i det tverrfaglige arbeidet i sektoren, med særlig tett samarbeid med PPT, forebyggende helse og barnevernstjenesten. I Færder kommune er det et mål å sikre at alle barn og unge får de aller beste mulighetene for å nå sine potensial innenfor rammen av felleskapet. Sammen med hele personalgruppen skal spesialpedagogen gi et tilpasset tilbud til barnehagebarn og deres familier i Færder kommune.

Spesialpedagogen skal sammen med barnehagens pedagogiske personale, sikre god kvalitet i det allmenpedagogiske og spesialpedagogiske arbeidet i kommunen. Spesialpedagogen skal legge vekt på god forståelse og samhandling, jobbe med systemarbeid, bidra til å bygge team rundt enkeltbarn og veilede hele personalet i barnehagen, til beste for alle barna. Spesialpedagogen skal også søke kunnskap og erfaringer fra øvrig personal og ledelse, samt fra eksterne instanser.

Stillingen utgjør en del av barnehagens ledelse og en del av et større spesialpedagogisk nettverk i kommunen. Styrer og spesialpedagog skal sammen sikre at spesialpedagogen får et handlingsrom til å planlegge, organisere, gjennomføre og evaluere sitt arbeid.

I august 2022 trådte ny stillingsprofil for spesialpedagogene i kraft. Spesialpedagogens ansvarsområder er å;

- Bidra til team rundt barnet og gjennomføring av vedtakstimer.
- Overordnet ansvar for arbeidsmodellen BTI.
- Ansvar for å bruke COS-prinsippene i relasjon med barna.
- Gi opplæring og veiledning til personalet i barnehagen.
- Delta og bidra på nettverkssamlinger.
- Medansvar for realisering av Språkplanen og andre kommunale planer.

Det ble også utarbeidet en stillingsprofil til barneressursen, tidligere kalt ekstra assistentressurs for barn med nedsatt funksjonsevne, samtidig som stillingsprofilen for spesialpedagogen ble revidert. Barneressursen er en assistent- og fagarbeiderressurs som skal bidra til helhetsforståelse i barnehagen og i det tverrfaglig arbeid i sektoren. I Færder kommune er det et mål å sikre at alle barn og unge får de aller beste mulighetene for å nå sine potensial innenfor rammen av felleskapet. Sammen med hele personalgruppen skal barneressursen gi et tilpasset tilbud til barnehagebarn og deres familier i Færder kommune.

Barneressursen skal sammen med barnehagens personale bidra til god kvalitet i det allmennpedagogiske og spesialpedagogiske arbeidet i kommunen. Barneressursen skal kunne søke, få og delta i veiledning, samt få tid til forberedelse og etterarbeid etter avtale med pedagogisk leder.

Stillingen utgjør en del av barnehagens personale og er et viktig bindeledd mellom spesialpedagog og avdelingspersonalet. Sammen skal de bidra til at tilbudet til barnehagebarn i Færder kommune blir så godt som mulig.

Barneressursens ansvarsområder er som følger;

- Gjennomføre vedtakstimer om spesialpedagogisk hjelp/individuell tilrettelagt barnehage tilbud, under veiledning av pedagog.
- Lede mindre barnegrupper og gjennomføre tiltak på system- og individnivå.
- Samarbeide tett med spesialpedagog, pedagogisk leder, øvrig personal, foresatte og andre instanser til barnets beste.
- Motta veiledning av spesialpedagog/styrer/pedagogisk leder/andre instanser.
- Få og gi opplæring.
- Særlig ansvar for å formidle barnets helhetlige behov til øvrig personale.
- Særlig ansvar for å sette seg inn i barnehagens satsningsområder, eks. COS, BTI, språkplan.

Rapportene fra barnehageåret 2021/2022 viser følgende;

Antall vedtakstimer med spesialpedagogisk hjelp

BARNEHAGE	ANTALL BARN	ST. STØRRELSE SPESIALPEDAGOG	ST. STØRRELSE TIL ARBEID MED BARN SOM HAR ENKELTVEDTAK OM SPESIALPEDAGOGISK HJELP	ST. STØRRELSE TIL ARBEID I «GRØNT FELT» - SYSTEMARBEID PR. JUNI 2022	ST. STØRRELSE TIL ARBEID I «GRØNT FELT» - SYSTEMARBEID PR. JUNI 2021
Brattås	149	100 %	54 %	46 %	65 %
Føyenland	54	90 %	54 %	46 %	7 %
Herstadløkka	42	90 %	63 %	37 %	7 %
Hundremeter-skogen	20	50 %	18 %	32 %	50 %
Hårkollen	96	100 %	63 %	37 %	44 %
Labakken	44	100 %	15 %	85 %	82 %
Lindhøy	52	100 %	30 %	70 %	73 %
Læringsverkstedet Knerten	60	100 %	9 %	91 %	91 %
Læringsverkstedet Randineborg	80	100 %	18 %	82 %	91 %
Læringsverkstedet Tiriltoppen	96	100 %	0 %	100 %	100 %
Oserød	65	150 %	84 %	66 %	43 %
Smidsrød FUS	78	100 %	18 %	82 %	100 %
Stiftelsen Barnas have	76	100 %	21 %	79 %	79 %
Stiftelsen Steiner-barnehagen	78	100 %	18 %	82 %	85 %
Teiehøyden	120	100 %	57 %	43 %	49 %
Teie kirkes barnehage	30	50 %	15 %	35 %	35 %
Torød	49	100 %	0 %	100 %	60 %
Vestskogen	65	100 %	63 %	37 %	67 %

Fra 2021 til 2022 har antall enkeltvedtak økt med 33,3 %. Det har resultert i at det er totalt mindre tid for spesialpedagogene til å arbeide i det universelle «grønne feltet» i barnehagene. Tabellen over viser at 9 barnehager bruker spesialpedagogen mindre i den universelle tilretteleggingen som kommer alle barn til gode i 2022 enn det de fikk til i 2021. 5 barnehager fikk høyere stillingsstørrelse til bruk i det «grønne» og 4 barnehager hadde lik prosent. Mindre tid i det universelle, grønne feltet er med på å svekke system- og helhetstenkning rundt barna.

Barnehagene rapporterer blant annet at etter at de fikk spesialpedagogstillingene har følgende skjedd;

- Barnehagene er tettere på barna på et tidligere tidspunkt.
- Foreldre har lavere terskel for å ta kontakt med barnehagene.
- Det er et tettere samarbeid med foresatte.
- Utvikling av en felles faglig plattform.
- Ansatte som i større grad ser konteksten utenfor barnet (systemet) fremfor å se barnet som utfordringen.
- Tettere samarbeid med PPT og Statped.
- Intensivt arbeid med Alternativ og Supplerende Kommunikasjon (ASK) med fokus på det allmennpedagogiske.
- Større handlingsrom og muligheter til å arbeide med små barnegrupper.
- Perspektivet i refleksjoner blir løftet faglig.
- Barnehagen treffer bedre når de henviser barn til PPT etter å ha jobbet systematisk i grønn sone.
- Spesialpedagogen etablerer lek, er i lekenleken over tid og uten brudd.
- Spesialpedagogen veileder personalet, uformelt i hverdagsituasjoner og mer formelt i planlagte møter.
- Legger mer til rette for lekegrupper og direkte oppfølging med barna.
- Observasjoner fra spesialpedagog og systemveiledning.
- Tilstedeværende voksne når barn trenger det.
- Ekstra støtte i overgangen fra småbarns- til storbarnsavd.

Spesialpedagogene har hatt 7 nettverksmøter i 2022 der målet er kontinuerlig kompetanseheving og å dele god praksis. PPT har det faglige ansvaret for nettverket. Temaene har vært følgende;

- Reflekterende team og nettverkene fremover.
- Lekemiljø og den voksnes rolle.
- Premature barn.

- Hvordan møte barn ut i fra deres erfaringer med fokus på hjernens utvikling.
- Fra ny til erfaren spesialpedagog i Færder kommune – erfaringsutveksling med fokus på felles rolleforståelse i en BTI-kommune.
- Språkmiljø i barnehagen.
- BTI i Færder kommune.



MINORITETSSPRÅKLIGE BARN

I BARNEHAGE

Pr. 15.12.22 hadde Færder kommune 153 barn i barnehage med annet morsmål enn norsk, dansk, svensk, samisk og engelsk. I 2021 hadde kommunen 162 barn med annet morsmål. Det er en nedgang på 9 barn.

Kommunen får statstilskudd til tiltak for å styrke den norsk-språklige utviklingen for minoritetsspråklige barn i barnehage. I 2022 var tildelingen kr 528.276,-.

I 2022 kom det inn søknader om språkmidler fra 8 kommunale og 5 private barnehager til arbeid med minoritetsspråklige barn. Det ble tildelt totalt kr. 603.000,-. Kr. 74.724,- ble dekket av overførte midler fra 2021. I all hovedsak har barnehagene søkt om midler til materiell og lønnsrefusjon for å kunne iverksette mindre språkgrupper.

OVERGANG

BARNEHAGE - SKOLE/SFO

Barnehagene og nærskolene videreutvikler nye spennende overgangsrutiner. Dette har kommet i stand etter erfaringsutveksling og at temaet overgang barnehage og skole/SFO har vært gjennomgangstemaer på de store samlingene – «Det store lederlaget» gjennom året. Færder har standard rutine for overgangsarbeidet, men barnehagene og skolene står fritt til å utvikle overgangsarbeidet videre, mer lokalt, til det beste for barnet. Overgangsarbeidet kan for eksempel være besøk for barnehagene i skolens SFO lokaler, tidlige foreldremøter med skolestartere med både barnehage, SFO og skole, samt felles pedagogiske opplegg og turdager. De ulike barnehagene og skolene/SFO erfaringsutveksler arbeidsform for å gjøre overgangen mer smidig og «sømløs» for barna. Enkelte får også til hospitering i hverandres barnehage/skole.

TVERRFAGLIG SAMHANDLING

BARNEHAGE OG HELSESTASJON

Helsestasjonstjenesten har per 31.12.22 totalt 4,6 stillingshjemler tilknyttet helsesykepleiefunksjonen. Disse er fordelt på åtte helsesykepleiere/konstituerte helsesykepleiere, der deres oppgave er å følge opp de lovpålagte oppgavene i helsestasjonsprogrammet. Av 4,6 stillingshjemler blir totalt 0,3 stillingshjemmel brukt til deltakelse i ressursteam ute på de enkelte barnehagene. Alle barnehagene har fått tildelt sin kontakthelsesykepleier. Tilbakemeldinger tilsier at mange møter i ressursteam blir avlyst på grunn av sykdom eller av mangel på saker som kan tas opp på møter, men vi har ingen tall på hvor stor denne andelen er.

Samarbeidet mellom helsestasjonen og barnehagene har for det meste bestått av samarbeid rundt enkelte barn. I tillegg får helsestasjonen, med jevne mellomrom, telefoniske henvendelser fra assistenter/pedagoger vedrørende ulike somatiske/psykosomatiske problemstillinger.

Foreldreveiledningsteamet har vært rundt i syv barnehager og informert om hvilke lavterskel tilbud som finnes i kommunen. Teamet har vært invitert inn på personalmøter og foreldremøter. Ellers samarbeider teamet tett med barnehage/skole i forbindelse med oppfølging av familier som mottar PMTO-veiledning eller annen foreldreveiledning. Psykisk helseteam har noe kontakt med barnehagene i forbindelse med enkelte barn, men skulle gjerne sett flere henvendelser fra barnehagene komme tidligere inn.



BEKYMRRINGSMELDINGER

TIL BARNEVERNET

Antall bekymringsmeldinger til barnevernet

2018	2019	2020	2021	2022
13	23	26	16	17

Oversikt over antall bekymringsmeldinger til barnevernet fordelt på alder

2022	1 år	2 år	3 år	4 år	5 år	6 år
	0	1	3	1	6	3

I tillegg til barnehagebarna ble det meldt bekymring fra barnehage på to 7-åring og en 10-åring.

Oversikt over innholdet i bekymringsmeldingene til barneverntjenesten

INNHold	ANTALL
Utsatt for seksuelle overgrep/barnets atferd	2
Andre forhold ved barnets situasjon/foreldres manglende oppfølging av barnets behov for bhg, skole og pedagogiske tjenester	3
Konflikt mellom foreldre som ikke bor sammen	5
Foreldres rusmisbruk/høy grad av konflikt hjemme	1
Barnet utsatt for fysisk vold/foreldres manglende stimulering og regulering av barnet	1
Vold i hjemmet/barnet vitne til vold i nære relasjoner	1
Vold i hjemmet/barnet vitne til vold i nære relasjoner/barnet utsatt for fysisk vold/ barnet utsatt for psykisk vold	3
Foreldres manglende beskyttelse av barnet/foreldres manglende sensitivitet og følelsesmessige tilgjengelighet for barnet	1

Av de 17 bekymringsmeldingene ble 11 meldinger henlagt, 1 melding henlagt på grunn av aktiv tiltakssak og 4 meldinger var i pågående undersøkelse. 6 meldinger gikk til undersøkelse. Etter endt undersøkelse ble 6 saker henlagt og 0 saker ble konkludert med hjelpetiltak.

Fra 2021 til 2022 er det kun en økning på 1 bekymringsmelding fra barnehagene til barnevernet. Det er vanskelig å si nøyaktig hva denne økningen skyldes.

Det er godt samarbeid mellom barnehagene og barneverntjenesten. Barnehagen ringer barneverntjenesten for råd og veiledning.

I 2022 har det vært gjennomført 10 familieråd for totalt 11 barnehagebarn under oppfølging av barneverntjenesten. Ytterligere 1 familieråd er gjennomført i forebyggende tjenester. Totalt er det gjennomført 11 familieråd for 12 barn. Familieråd er en metode for å finne gode løsninger for barn og ungdom i slekt og nettverk. Målet er at familiens plan ivaretar barnet eller ungdommen og at øvrige hjelpetiltak ikke er nødvendig. En koordinator hjelper familien med å planlegge og gjennomføre familierådet i samarbeid med initiativtaker, som f.eks. kan være barnehagen.

Familierådskoordinatorene har også gitt veiledning og støtte til barnehager som ønsker å initiere tiltaket familieråd, men som er utrygge på metoden.

TILSYN

Kommunen er lokal barnehagemyndighet, og rådgivere i barnehagemyndigheten har delegert ansvar for å føre tilsyn med både kommunale og private barnehager. Tilsyn er en viktig del av kommunens ansvar for å sikre barnehager med høy kvalitet. Denne oppgaven er særlig viktig for å kontrollere at barnehagelovens krav følges opp, og at kommunen som barnehagemyndighet har innsyn i hva som skjer i barnehagene i kommunen. Kommunen må veilede og utøve systematiske tilsyn for å sikre at kvaliteten og innholdet i tilbudet til barna er tilfredsstillende. Færder kommune har en tilsynsplan med rutiner og maler for gjennomføring av tilsyn etter Lov om barnehager. [Tilsynsplanen kan lastes ned her](#). Barnehagemyndigheten har et system for sektorovervåking. Her registreres alle henvendelser og hendelser i sektoren. På bakgrunn av dette gjøres kontinuerlig risikovurdering av regelverksetterlevelse og kvalitet i barnehagene i Færder kommune. Denne informasjonen benyttes også i fastsettelse av tema for tilsyn og i utvelgelse av hvilke barnehager som skal få ordinære stedlige tilsyn.

Tilsynstema i 2022

- Årsplan (§ 2 Lov om barnehager).
- Styrer (§ 24 Lov om barnehager).
- Pedagogisk bemanning (§ 25 Lov om barnehager).
- Grunnbemanning (§ 26 Lov om barnehager).
- Plikt til å sikre at barnehagebarna har et trygt og godt psykososialt barnehagemiljø (§ 42 Lov om barnehager).

Dokumenttilsyn

- Tripp-Trapp Åpen barnehage (privat).
- Brattås barnehage (privat).
- Føymland barnehage (kommunal).
- Stiftelsen Steinerbarnehagen på Nøtterøy, avd. Labakken (privat).

Stedlige tilsyn

- Herstadløkka barnehage (kommunal).

Hendelsesbasert tilsyn

- NN barnehage (kommunal).

Hendelsesbasert tilsyn er unntatt offentligheten.

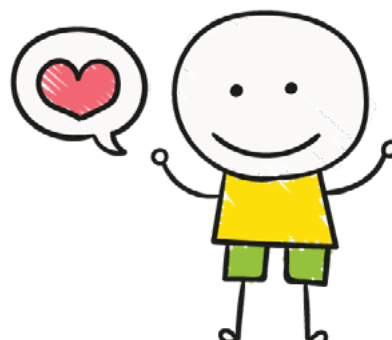
Funn

4 brudd på regelverket i 3 barnehager:

Barnehageloven	Regelverksbrudd
Brudd på § 42, 4. ledd	Mangel ved barnehagens praksis med å utløse aktivitetsplikten.
Brudd på § 42, 4. ledd	Mangel ved barnehagens praksis med å utløse aktivitetsplikten.
Brudd på § 42, 5. ledd	Mangel ved barnehagens praksis i å utarbeide en skriftlig aktivitetsplan når det skal gjøres tiltak i en sak.
Brudd på § 2, 9. ledd	Mangel ved barnehagens praksis for å sikre at det utarbeides en årlig årsplan.

1 merknad i 1 barnehage:

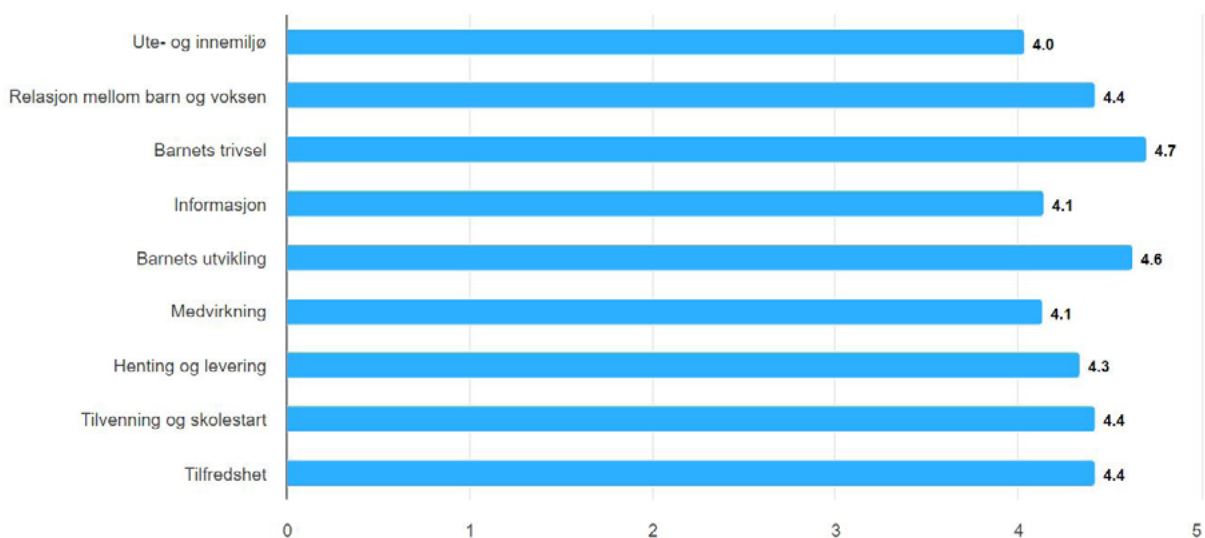
Barnehageeier må avklare hvem som skal ha ansvaret for å informere rengjøringspersonalet og vaktmester om aktivitetsplikten.



FORLDREUNDERSØKELSEN

2022

Utdanningsdirektoratet gjennomfører årlig en foreldreundersøkelse for barnehagen. I foreldreundersøkelsen får foreldre og foresatte si sin mening om barnehagetilbudet, barnas trivsel og samarbeidet mellom hjem og barnehage. Det er bestemt at de kommunale barnehagene i Færder skal delta årlig i denne undersøkelsen og de private deltar etter eget ønske. I foreldreundersøkelsen for 2022 var det 984 foreldre fra kommunale og private barnehager som ble invitert til å bli med og av dem var det 584 som svarte, totalt en svarprosent på 59,3%. I undersøkelsen besvares 9 hovedtemaer med en poeng-score fra 0-5. Nedenfor er poengsum totalt relatert til de ulike temaene.



Generelt så er det lite som skiller barnehagene og undersøkelsen viser at foreldrene er godt fornøyd med barnehagene som deltok i foreldreundersøkelsen. Det er særlig på områdene barnets trivsel og barnets utvikling at foreldrene er fornøyd og dette er også store og viktige temaer i barnehagen som en pedagogisk virksomhet. Barnehagene i undersøkelsen har størst forbedringspotensial på områdene ute- og innemiljø, informasjon og medvirkning.



SLUTTKOMMENTAR

Året 2022 ble en restart på normal barnehagedrift etter koronapandemien. Det er en del sykefravær og økning i antall ansatte som har dispensasjon fra utdanningskravet. Det er særs vanskelig å få tak i barnehagelærere og spesialpedagoger, men også fagarbeidere og assistenter er det vanskelig å rekruttere.

I 2022 var det en økning i antall barn som mottar spesialpedagogisk hjelp på 33,3 %. Hva det skyldes kan være vanskelig å vite nøyaktig, men det kan være en konsekvens av pandemien som vises her. Totalt sett har antall barn med vedtak om spesialpedagogisk hjelp sunket med 44 % fra 2017 til 2022. Det gledelig er at antall vedtak om spesialundervisning i skolen også har sunket. I 1. – 4. trinn er det en nedgang på 18,3 %. Det er små forhold, så tallene må brukes med forsiktighet. Men dette indikerer kanskje at tidlig innsats i barnehagen har en virkning inn i skolen.

Satsningen med spesialpedagoger bidrar til mer enn kun arbeid med enkeltbarn som har vedtak om spesialpedagogisk hjelp. Det bidrar også til at ansatte i en barnehage i dag jobber mer mot å tenke system fremfor individ. Endringsarbeid tar tid, det å jobbe med å få personalet til å bli bevisst hvordan de jobber, reflektere over egen praksis, og ikke minst øve helt til det er innarbeidet og blir en del av praksisen.

Ett ledd i dette arbeidet handler om den spesialpedagogiske ressursen som befinner seg i alle barnehager i Færder kommune. Denne ressursen bidrar til at Ali føler en økt tilhørighet i gruppen, det bidrar til at Pia får flere gode erfaringer i leken, det bidrar til at Jasmin lærer seg flere strategier i møte med andre barn. Den bidrar til at personalet som jobber med Ali, Pia og Jasmin, forstår disse barna på en helt annen måte. Samlet sett er dette med på å utvide normalitetsbegrepet, det bidrar også til at de som jobber med barn og unge ser og forstår barns uttrykk på en mer hensiktsmessig måte. Det at ansatte i kommunen kontinuerlig jobber med å utvide normalitetsbegrepet kan man i seg selv ikke måle med tall, men det vil kunne ha en enorm effekt for barn og unge i Færder kommune i det lange løpet.

Færder kommune har tatt nok et steg i retning av visjonen «Alle barn og unge inkluderes, mestrer og lærer på gode utviklingsstøttende opplæringsarenaer». Målsettingen om at endringsarbeidet bidrar til at flere barn får et tilfredsstillende utbytte av ordinær undervisning i skolen, samt at flere barn ivaretas innenfor de allmenpedagogiske rammene i barnehagene, er også innen rekkevidde, men for ytterligere framgang vil det være nødvendig å se barnehage, skolefritidsordning og skole enda mer i sammenheng i et helhetlig læringsløp i trygge og utviklende oppvekstmiljøer. Det vil også være vesentlig å lykkes enda bedre med tidlig og forebyggende innsats gjennom tverrfaglig samhandling slik oppvekstreformen forutsetter.

Telefon: 33 39 00 00
postmottak@faerder.kommune.no
www.faerder.kommune.no

Kommune nr.: 3811 | Org.nr 817 263 992



**FÆRDER
KOMMUNE**
– med vind i seilene